

Mark- och miljödomstolen  
E-post: [svea.avd6@dom.se](mailto:svea.avd6@dom.se)

SVEA HOVRÄTT  
060206

INKOM: 2024-08-15  
MÅLNR: M 7755-24  
AKTBIL: 25

## KOMPLETTERANDE ÖVERKLAGANDE I MÅL M7755-24

Gabna sameby (897300–1152) företrädd av  
Ordföranden Lars-Marcus Kuhmunen  
Box 89  
981 22 Kiruna  
Tel. 070-2503957

Samt genom ombud i de delar som prövningen  
avser vattenverksamhet  
Advokaten Jens Nyström  
Ahlgrens advokatbyrå  
Box 137  
901 04 UMEÅ

### 1. YRKANDEN

Gabna sameby har tidigare gett in ett överklagande, hovrättens aktbilaga 10. Däri angivna yrkanden kvarstår oförändrade.

Därtill kan läggas följande:

När det gäller av domstolen meddelat tillstånd till Vattenverksamhet bör under alla förhållanden inte något tillstånd ges för tillförsel av vatten till mark eller vattendrag (Vattenverksamhet punkten 10 och Villkor punkten 6.1) som avvattnar i riktning norrut, mot de så kallade Tvillingtjärnarna.

Mark- och miljööverdomstolen bör i vart fall föreskriva om villkor till skydd för Gabna samebys rennäring och kultur innebärande att Bolaget förpliktigas att anpassa gruvverksamhet samt följdverksamhet så att de i minsta möjliga mån påverkar renskötsel och samisk kultur samt till fullo ersätta och kompensera samebyn för de skador och det merarbete som uppstår till följd av gruvverksamhet och dess följdverksamhet.

Gabna sameby yrkar ersättning för sina rättegångskostnader i målet med ett belopp som senare kommer att anges.

## 2. NÄRMARE OM GRUNDERNA FÖR ÖVERKLAGANDET

### 2.1 BAKGRUND

Gabna sameby bedömer att Mark- och miljödomstolen uppfattat betydande delar av den beskrivning som lämnats i yttranden och under huvudförhandlingar beträffande rennärigen och den samiska kulturen och därefter lämnat en i stora delar relevant och korrekt beskrivning av den renskötseln som Gabna sameby bedriver, dess förutsättningar och utmaningar. De delar av beskrivningen som Gabna sameby inte delar med underinstansen kommer i stort framgå nedan.

### 2.2 MILJÖKONSEKVENSERNA OCH DEN SPECIFIKA MILJÖBEDÖMNINGEN

Mark- och miljödomstolen anser att Bolagets miljökonsekvensbeskrivning uppfyller kraven i 6 kap. 35 § miljöbalken och har därför godkänt miljökonsekvensbeskrivningen.

Gabna Sameby anser att miljökonsekvensbeskrivningen (MKB) brister på ett flertal punkter och därför inte borde ha godkänts. Skälen är huvudsakligen följande.

#### 2.2.1 Miljökonsekvensbeskrivningens allvarliga brister

*Alternativa lösningar är inte tillräckligt redovisade vad gäller vattenfrågan*

Bolaget har ansökt om och fått tillstånd att tillföra vatten i mark eller vattenområden, huvudsakligen i överensstämmelse med vad Bolaget i ansökningshandlingarna och i övrigt i målet angett eller åtagit sig. Detta innebär och att vatten får släppas till recipienterna Tvillingtjärnsystemet, Luossajärvi (Luossajärvi) och utloppskanalen från Luossajärvi.

Som framgår på sid 191 i deldomen så ligger det planerade verksamhetsområdet på en vattendelare mellan två vattensystem, det norra (Pahtajokisystemet) avrinner mot Rautasälven och vidare in i Torneälven och det andra (Luossajokisystemet) avrinner söderut mot Kalix älv. Den norra avrinningen berör bland annat de så kallade Tvillingtjärnarna. Den södra avrinningen sammanfaller med processvattnet från den intilliggande gruvan som drivs av LKAB, eftersom Luossajärvi skulle utgöra en gemensam uppsamlingsplats för vattenflödet från de två verksamheterna.

För Gabna sameby skulle det göra mycket stor skillnad om vattensystemet som avvattnar mot Pahtajoki och Tvillingtjärnarna och området norr om väg E10 kunde fredas från ytterligare vattenpåverkan. Det området utgör en mycket väsentlig del av en av övriga intrång redan hårt belastad riksintresseutpekad flyttled samt viktiga betesland för renskötseln. Hur området nyttjas och vilken negativ påverkan som kan befaras är utförligt beskrivet i domen.

I den till MKB:n tillhörande bilagan (aktbilaga 101, Bilaga 5B) framgår att Luossajärvi är påverkad av utsläpp och läckage från Viscarias och LKAB:s gruvområden. Påverkansgraden är lägre i Pahtajoki.

Vattnet i Luossajärvi avbördas numera artificiellt dels via pumpning till Luossajokisystemet, dels via styrd bräddning mot Pahtajokisystemet. Vidare framgår att allt vatten från avvattningsfasen kommer att genomgå rening innan det avbördas till recipient. Det finns alltså under avvattningsfasen möjlighet att styra vart vattnet tar vägen efter att det genomgått föreskriven rening. Genom den skärpning av föreslagna villkor som domen kom att innebära så har där fastställts (punkten 6.1) att även under driften så ska i princip allt bräddvatten, med undantag för bräddvatten vid extrema flödessituationer, genomgå rening innan utsläpp. Det finns alltså goda förutsättningar att även under driftsfasen styra till vilken recipient vattnet avbördas.

När det gäller avbördande av vatten från gruvområdet har Bolaget beräknat det enligt följande. I genomsnitt, över ett år (modellerat över 20 år med naturlig variation mellan torra och våta år) behöver 167 l/s bräddas under avvattningsfasen och i genomsnitt under full produktion bräddas 189 l/s, vilket normalt motsvarar maximal belastning. Under efterbehandlingskedet kommer i genomsnitt 51 l/s bräddas.

Bolaget har primärt valt att betrakta Pahtajoki som recipient men även angett att det är möjligt att använda sig av Luossajärvi som recipient då detta minimerar negativ påverkan på flödet i Pahtajoki, främst avseende på volymsavvikelsen som i detta avseende torde vara mest väsentlig att innehålla.

Sökanden har i MKB:n redovisat tre olika scenarion. Ingen av dessa innebär att det omhändertagna och rena vattnet enbart avbördas mot Luossajokisystemet. Gabna sameby anser detta vara en stor brist i utredningen. På sid 58 i aktbilaga 58 anges att "Copperstone har primärt valt att betrakta Pahtajoki som recipient men det är även möjligt att använda sig av Luossajärvi som recipient då detta minimerar negativ påverkan på flödet i Pahtajoki, främst avseende på volymsavvikelsen som i detta avseende torde vara mest väsentlig att innehålla." Vidare framgår att LKAB idag kompensationspumpar vatten till Luossajoki som via Lombolosjöarna avrinner till Torneälven, samt att LKAB har uttryckt en önskan om att få pumpa upp till 100 l/s från Luossajärvi, men de är i dag oförmögna att göra detta då det inte finns någon lokal tillgång på vatten som kan fylla detta behov.

LKAB ansvarar idag för regleringen av nivån i sjön Luossajärvi. Rent praktiskt sköts det genom att flödet i utskovet i sjöns norra del regleras med av hjälp av luckor. Dessutom pumpar LKAB vatten från sjöns östra del mot Luossajokisystemet, vars naturliga lopp i den övre delen är förändrat som en följd av Kirunavaaragruvans deformationsområde. Vattnet pumpas därför i ledningar förbi deformationsområdet ner mot de nedströms liggande sjöarna Yli Lombolo och Ala Lombolo.

Cooperstone har beskrivit det som möjligt att stänga flödet i utskovet i sjöns norra del så att det vatten som tillförs Luossajärvi enbart avvattnar mot Luossajokisystemet. Gabna sameby menar att en sådan ordning bättre stämmer överens med de naturliga förutsättningarna och vad som borde vara ett naturligt nollalternativ. Tidigare, under gruvans drift, var inte Pahtajoki mottagare av huvuddelen av vattnet från det aktuella markområdet.

Förutom att en annan avbördningsriktning skulle minska tillförseln av vatten till Pahtajoki så skulle det även bidra till att upprätthålla Luossajärvis vattenbalans. Eftersom det vatten som Bolaget vill avbörda bedöms renare än Luossajärvis vatten medför detta ingen försämring av sjöns vattenkvalitet. Åtgärden skulle dessutom öka förutsättningarna för LKAB att ta behövligt vatten från Luossajärvi till den bedrivna verksamheten.

Sammanfattningsvis saknas en ordentlig analys av vilka positiva eller negativa effekter som skulle följa om Bolaget valt ett alternativ där allt omhändertaget vatten avbördas mot Luossajokisystemet. Detta får anses innebära en sådan brist i MKB:n av väsentlig betydelse att den inte bör godkännas.

### *Samrådet har inte varit tillräckligt – kunskapskravet har inte uppfyllts*

I 8 § Miljöbedömningsförordning (2017:966) framgår vad samrådsunderlaget enligt 6 kap. 24 § första stycket 1 och 30 § andra stycket miljöbalken ska innehålla.

I deldomen (s. 87) redovisas att Bolaget ”byggt en förhållandevis stor organisation där medarbetarna tillsammans besitter lång och omfattande erfarenhet från gruv- och mineralindustrin. Bolaget har inför framtagandet av ansökan även anlitat utomstående expertis med omfattande erfarenhet av gruvfrågor och gruvors miljöpåverkan. Genom samrådsförfarandet och upprättandet av miljökonsekvensbeskrivningen har Bolaget dessutom fått goda kunskaper och insikter om den sökta verksamhetens påverkan.”. Vidare konstateras att ”Genom samrådsförfarandet och upprättandet av miljökonsekvensbeskrivningen har Bolaget dessutom fått goda kunskaper och insikter om den sökta verksamhetens påverkan” och därmed anser domstolen att ” Bolaget besitter sammantaget de kunskaper som krävs för att bedöma miljöpåverkan av den sökta verksamheten. Bolaget har i miljökonsekvensbeskrivningen identifierat de miljö- och hälsorisker som den planerade verksamheten kan tänkas ge upphov till.

Gabna sameby menar att även om det förhåller sig så att Bolaget anser sig ha byggt upp en god kompetens och upprättat ett tillfredsställande samrådsunderlag, så har Bolaget inte i samrådsunderlaget redovisat påverkan på befintlig markanvändning i närområdet på ett sådant sätt som har gett Gabna sameby som sakägare och innehavare av särskild rätt en rimlig möjlighet att få översikt över och bedöma den ansökta verksamhetens påverkan på samisk kultur och rennäring.

Bristen i samrådsunderlaget kan visserligen ha berott på att Bolaget gjort antagandet att Gabna sameby enbart påverkas i mycket begränsad omfattning av gruvverksamheten. En felaktig bedömning enligt Mark- och miljödomstolen som tvärt om, och som redovisats närmare nedan, anser att Gabna sameby i allra högsta grad påverkas av den sökta verksamheten.

Bristen i samrådsunderlaget har fått som följdverkning att Gabna sameby inte genom samrådsunderlaget kunnat förstå, eller överblicka, den omfattande olägenhet och negativa påverkan som verksamheten skulle få för renskötseln och den samiska kulturen. Det är därför först sent som Gabna sameby, genom egna undersökningar och bedömningar, förstått vidden av de negativa konsekvenser som verksamheten skulle orsaka renskötseln. Vid den tidpunkten var emellertid tiden för samråd, som samebyn uppfattat det, förbi.

Samrådets syfte är att skapa en demokratisk planeringsprocess så att bättre beslut med hänsyn till miljön kan fattas. Sakägares medverkan och möjlighet att påverka MKB:n och den planerade verksamheten i ett tidigt stadium är en mycket viktig del i MKB:n (prop.1997/98:45, s. 56). Enskilt berörda och allmänhet som är aktiva i processen anses bidra med kvalitet, omfattning och effektivitet. Meningen är att samrådet ska vara en fortlöpande process, som ger möjligheter för allmänhet, intressenter och myndigheter att påverka projektet. Detta görs genom att tidigt informera om vilken miljöpåverkan projektet kan tänkas ha. Samrådet spelar även en viktig roll vid framtagandet av skadeförebyggande åtgärder samt bidrar till förmågan att förutsäga negativa miljöeffekter. En under rimliga former korrekt utförd MKB bör vara en processförutsättning

Gabna sameby menar att varken samrådsunderlaget eller samrådet uppfyller de krav som följer av miljöbalken och MKB-direktivet. Gabna sameby menar därför till skillnad från Mark- och miljödomstolen att Kunskapskravet i 2 kap. 2 § miljöbalken inte är uppfyllt.

### *Den samlade negativa påverkan på renskötseln är inte korrekt och fullständigt redovisad*

Som framgår av underinstansen deldom bedömer Bolaget i sin MKB (s. 81-82) att verksamheten, såvitt gäller Gabna sameby, skulle kunna medföra som mest en marginell påverkan på höstflytten längs flyttleden som löper ett par kilometer norr om Viscaria. Bolaget för en argumentation som bygger på att en influenszon ska ses som en gradient med avtagande påverkan från störningskällan och utåt samt att flyttleden till största delen löper genom skogslandskap, vilket reducerar påverkan från buller och synintryck. Sammantaget bedöms påverkan på flytt och eventuellt rastbete komma att bli liten. Bolaget menar vidare att renskötsel i området påverkas redan av störningar från Kiruna stad med omgivande aktiviteter, LKAB:s verksamheter, och framför allt av trafik längs väg E10 och Malmbanan. Bolaget menar även att renskötselaktiviteter i området därför sannolikt redan är hårt bevakade. Renarna störs då av renskötare, snöskotrar och eventuellt hundar och helikopter under flytt och/eller rastbete vilket gör att de bör påverkas i långt mindre utsträckning av andra mänskliga aktiviteter. Kontentan av Bolagets bedömning i MKB:n är att påverkan på renskötseln i Gabna sameby bedöms som försumbar.

Underinstansen konstaterar emellertid allvarliga brister i MKB:n avseende rennäringen.

Mark- och miljödomstolen gör ändå bedömningen att det i målet föreligger tillfredsställande underlag beträffande de miljöeffekter som förväntas uppkomma till följd av verksamheten tillsammans med andra verksamheter.

Underinstansen konstaterar vidare i fråga om rennäringen att "även om rennäringens analysen (anm. av Bolaget utförd) och det arbete som Bolaget lagt ned på att söka utröna effekterna på rennäringen och på att föreslå en alternativ flyttled framstår som seriöst utfört så har det under huvudförhandlingen framkommit att, vilket också anges som en risk i nämnda analys, studien innehåller både felaktigheter och missuppfattningar vad gäller hur renskötseln bedrivs (anm. Samebyns understrykning)." (Deldom M 954-22, s. 186).

Vidare anger domstolen att "I fråga om renskötselns bedrivande på och runt de aktuella markerna har domstolen ingen anledning att ifrågasätta de beskrivningar som både Laevas sameby och Gabna sameby, utifrån den av dem åberopade utredningen, redogjort för under huvudförhandlingen (anm. Samebyns understrykning)." (Deldom M 954-22, s. 186-187)

Trots de allvarliga brister som underinstansen anger i fråga om beskrivningar av rennäringen kommer domstolen till slutsatsen att det föreligger tillräckligt underlag för att pröva ansökan även i denna del.

Samebyn anser att mark- och miljödomstolens bedömning är felaktig. De närmare skälen för detta redovisas nedan.

### *Underlag avseende påverkan på rennäring och samisk kultur saknas*

Miljökonsekvensbeskrivningen som läggs till grund för tillståndsprövning ska innehålla en bedömning av påverkan på motstående intressen inklusive en bedömning av kumulativa effekter. Bolaget har genom hela den aktuella processen i huvudsak bortsett från, eller i vart fall gravt förringat, verksamhetens påverkan på Gabna samebys renskötsel och hävdar att i den mån Gabna samebys renskötsel alls påverkas så är denna påverkan försumbar. Bolaget har vidare gjort bedömningen att

Laevas sameby drabbas hårdare av verksamheten, egentligen av skäl som är svåra att utläsa, mer än att större delen av verksamheten ligger geografiskt inom Laevas sameby. Att följdföretag, vattenverksamhet, damning och buller skulle påverka Gabna sameby mycket svårt framgår ingenstans i MKB:n eller i de tillkommande underlag som Bolaget lämnat in under huvudförhandlingen.

Under huvudförhandlingen har Bolaget konsekvent använt sig av en rennäringsexpert från södra Sverige som säger sig kunna renskötsel. Samma konsult har samebyn erfarenhet av andra miljöprövningar och de underlag som inarbetats i MKB:n har snarlika resonemang som dessa och är av samma bristande kvalitet. Underinstansen konstaterar också att underlagen innehåller både felaktigheter och missuppfattningar vad gäller hur renskötseln bedrivs.

Det är inte otänkbart att Bolaget kommit till slutsatsen att renskötseln i Gabna sameby påverkas försumbart och dessutom mindre än i Laevas därför att vare sig Bolaget, eller dess anlidade rennäringsexpert, haft kunskap om hur Gabna sameby bedriver renskötsel eller hur verksamheten negativt skulle påverka den. Det har alltså inte varit möjligt för Bolaget att uppfylla kraven i 6 kap. 35 § miljöbalken.

Det hade dock varit möjligt att, som också underinstansen antyder, undvika de allvarliga bristerna i MKB:n om samebyn medverkat i framtagandet av en rennäringsanalys. Gabna sameby har mycket riktigt valt att inte medverka i framtagandet av en sådan efter överenskommelse med Bolaget. Skälen för det är att Bolaget i ageranden mot samebyn nonchalerat och bagatelliserat händelser som Bolaget varit ansvariga för och som orsakat mycket merarbete och merkostnader för enskilda renägare i samebyn. Samebyns har aktivt sökt kontakt med Bolaget för att reda ut händelserna och förebygga att liknande situationer uppstår men har mötts av svar som svårligen kan tolkas som annat än en ovilja från Bolagets sida. Framtagande av en rennäringsanalys kräver ett visst ömsesidigt förtroende och ett sådant har alltså inte funnits på grund av Bolagets agerande. Gabna sameby vill i sammanhanget nämna att överenskommelser träffats med andra bolag om att ta fram rennäringsanalyser, så den uppkomna situationen med Bolaget är ett undantag skapat av Bolaget självt och bör därmed inte belasta samebyn.

Effekterna av att Bolaget inte lyckats ta fram en rennäringsanalys och andra underlag som beskriver rennäringens bedrivande och påverkan på denna har dock vid den nu aktuella prövningen till fullo kommit att belasta samebyn.

I stället för att kunna utgå från en rennäringsanalys har Gabna sameby, i samband med yttranden och under huvudförhandlingen, både tvingats granska, kommentera och rätta Bolagets material. Samebyn har nödgats lägga många arbetstimmar på att skriftligt och muntligt, så långt tid och resurser räckt, beskriva hur renskötseln i Gabna sameby bedrivs, generellt och specifikt i det aktuella området.

Som underinstansen konstaterar i domen har domstolen ingen anledning att ifrågasätta de beskrivningar som både Laevas sameby och Gabna sameby, utifrån den av dem åberopade utredningen, redogjort för under huvudförhandlingen (anm. Samebyns understrykning)." (Deldom M 954-22, s. 186-187)

Det framgår också i domen att det är på grund av samebyarnas omfattande korrigeringar och kompletterande kunskap som det överhuvudtaget varit möjligt för domstolen att göra bedömningen att underlagen är tillräckliga.

Samebyn menar dock att det tillvägagångssätt som format dessa underlag är felaktigt. I vart fall är underlagen som bedömningen vilar på fortfarande mycket bristfälliga då Gabna sameby inte haft

tillräckliga resurser eller tillräcklig tid för att ta fram de underlag som krävs för att till fullo pröva verksamhetens påverkan på rennäringen och samisk kultur.

Denna kvarstående brist i underlaget innebär att domstolen saknar ett tillräckligt säkert underlag i fråga om verksamhetens påverkan på rennäringen och samisk kultur att lägga till grund för prövningen. Dessutom menar samebyn att tillvägagångssättet för hur dessa underlag tillkommit, det vill säga att de i allt väsentligt är framtagna av Gabna sameby och inte av Bolaget, bör slå tillbaka på Bolagets ansökan.

Mark- och miljööverdomstolen har i tidigare fall till exempel i mål 2022:27 (som gällde samråd enligt äldre lagstiftning) angett att;

”Av 6 kap. 9 § miljöbalken i dess äldre lydelse framgår att en godtagbar miljökonsekvensbeskrivning och därmed ett godtagbart samråd utgör en processförutsättning, dvs. en nödvändig förutsättning för att en ansökan om tillstånd ska kunna prövas i sak (se även prop. 1997/98:45 Del 2 s. 65 och rättsfallet MÖD 2015:35).

Högsta domstolen prövade i rättsfallet NJA 2009 s. 321 om brister i en miljökonsekvensbeskrivning kunde avhjälpas. Bristerna i det fallet bestod i att alternativa utformningar av en planerad skyddsdam inte hade redovisats. Högsta domstolen uttalade att det mera sällan bör vara möjligt att under en fortsatt handläggning läka väsentliga initiala brister i en miljökonsekvensbeskrivning.

Mark- och miljööverdomstolen har tagit ställning till frågan om genomförda samråd varit godtagbara i bl.a. rättsfallen MÖD 2002:15, MÖD 2002:39, MÖD 2003:88 och MÖD 2015:35. I ett av dessa avgöranden, MÖD 2002:39, fann Mark- och miljööverdomstolen att brister i samrådet kunde avhjälpas även efter det att ansökan getts in till tillståndsmyndigheten. Det rörde sig i det fallet om fortsatt tillstånd för bortledning av vatten för trädgårdsbevattning. Verksamheten var av mindre omfattning och hade pågått under lång tid, såvitt framkommit utan att medföra några skador på omgivningen. I MÖD 2003:88 uttalade Mark- och miljööverdomstolen att frågan om det i efterhand är möjligt att avhjälpa brister i samrådsförfarandet får avgöras utifrån omständigheterna i det enskilda fallet och att bedömningen ska göras med hänsyn till framför allt verksamhetens art och omfattning samt de allmänna och enskilda intressen som berörs. Domstolen tog även hänsyn till att bristerna, bl.a. att alla särskilt berörda inte hade kontaktats, var förhållandevis allvarliga.”

I det här fallet, där det handlar om en verksamhet av allvarlig art och uppenbar risk för skador av mycket allvarligt slag på rennäringen och den samiska kulturen, kan det inte anses vara möjligt att i efterhand läka brister som handlar om ett undermåligt kunskapsinhämtande kring renskötselns förutsättningar i trakten. En sådan brist bör i stället leda till att ansökan avvisas.

### *Rennäringen som allmänt intresse*

Gabna sameby vill i sammanhanget, när påverkan på rennäringen behandlas, även peka på en viktig utgångspunkt som rör skillnaden mellan rennäringen som enskilt och allmänt intresse. Som Gabna sameby uppfattar den överklagade deldomen har inte mark- och miljödomstolen i tillräcklig utsträckning beaktat rennäringen som ett allmänt intresse.

Rennäringen utgör både ett enskilt och ett allmänt intresse. Enligt 1 § rennäringslagen får den som är av samisk härkomst använda mark och vatten till underhåll för sig och sina renar. Renskötselrätten grundas på urminnes hävd och tillkommer den samiska befolkningen som kollektiv. Det är den som är medlem i en sameby som får utöva renskötselrätten. Denna del av renskötselrätten är av civilrättslig karaktär och omfattas av egendomsskyddet i både regeringsformen och Europakonventionen.

Rennäringen är också av offentligrättslig karaktär. Det är denna del av rennäringen som är skyddad i miljöbalken. Detta skydd kan beskrivas som statens ansvar att se till att de marker som är viktiga för

rennäringens framtida utövande skyddas. Denna regel avser alltså att skydda den markresurs (vattenåtkomst och bete över stora ytor) som är förutsättningen för att rennäringen ska kunna fortleva. När bestämmelsen från den tidigare lagen (1987:12) om hushållning med naturresurser m.m. överfördes till miljöbalken avsågs ingen ändring av bestämmelserna i sak.

Hur miljöprövningen i förhållande till rennäringen ska gå till framgår därför bland annat av förarbetena till den äldre lagen. Verksamheter och företag inom ett område som är av betydelse för rennäringen ska, enligt hushållningsbestämmelserna till skydd för mark- och vattenområden, prövas med hänsyn till sin inverkan på renskötseln i den berörda samebyn. För att den samiska kulturens fortlevnad ska kunna garanteras är det nödvändigt att det finns grundläggande förutsättningar för bedrivandet inom i princip varje sameby. För att sådana förutsättningar ska finnas behöver det säkerställas att det finns en säker tillgång till områden inom både året-runt-markerna och vinterbetesmarkerna med avgörande betydelse för möjligheterna att bedriva renskötsel. Det är vidare enligt lagstiftaren av största betydelse att beakta de funktionella samband som måste finnas mellan olika delområden för att renskötsel ska vara möjlig.

Enligt förarbetena ska miljöbalken ge ett grundläggande skydd för rennäringen mot åtgärder i samhällsbygget och i annan verksamhet som innebär oåterkalleliga ingrepp i mark- och vattenområdena som är nödvändiga för rennäringen, eller som i andra avseenden påtagligt försvårar näringens bedrivande.

Lagstiftaren har pekat ut rennäringen som särskild skyddsvärd ur ett nationellt perspektiv för att säkerställa att renskötseln, såsom en del av den samiska kulturen, ska tillförsäkras förutsättningar att förbli bärkraftig för kommande generationer. Det allmänna rennäringensintresset tar alltså inte sikte på själva näringen, utan på rennäringens behov av tillgång till markområden för dess fortlevnad och möjligheten att kunna främjas och därmed utvecklas.

Enligt 1 kap. 1 § och 2 kap. 1 § sametingslagen (1992:1433) har Sametinget i uppgift att bevaka rennäringens allmänna intressen vid utnyttjande av mark och vatten. Även länsstyrelsen har i fråga om riksintressen att verka för att dessa särskilt tillgodoses vid prövning i miljömål. I enlighet med domstolens utredningsskyldighet i miljömål åligger det vidare domstolen en viss skyldighet att tillvarata rennäringens allmänna intressen, ex. officio. Den enskilda samebyns uppgifter om en ansökt verksamhets påverkan på rennäringen inom samebyns renskötselområde ska dock fungera vägledande för de myndigheter som har att bevaka rennäringen som allmänt intresse.

Vid en grundlags- och fördragskonform tolkning och tillämpning av miljöbalken, i enlighet med 1 kap. 1 § sjätte stycket regeringsformen och artikel 27 ICCPR, ska den tolkas och tillämpas så att intrång i rennäringens renskötselområde hindras eller i vart fall begränsas, så att förutsättningarna för den samiska kulturen att leva vidare genom renskötseln inte riskerar att upphöra.

I den aktuella deldomen (s. 133) har domstolen framgår att Gabna det i det absoluta närområdet till den aktuella verksamheten finns planerade mineralutvinningsprojekt som till exempel LKAB:s projekt Per Geijer. Samebyn har vidare pekat på att LKAB:s nuvarande gruva i Kiruna och staden i sig har trängt undan renskötseln i alla riktningar kring staden och att det numera bara finns ett litet markstråk förbi staden som är möjligt att passera med renarna. Gabna sameby har under huvudförhandlingen hävdat med bestämdhet att alla de intrång som redan finns inom samebyns marker förorsakar en kollaps av renhjorden och att det inte längre kommer finnas möjlighet att bedriva traditionell renskötsel i samebyn, vilket också starkt påverkar den samiska kulturen negativt i området.



Gabna sameby kan dock inte, trots det som framgår ovan och de fakta som redovisats under huvudförhandlingen, se att mark- och miljödomstolen i tillräcklig utsträckning beaktat rennäringsen som ett allmänt intresse. Gabna sameby menar att det är mycket allvarlig brist i prövningen från underinstansens sida, inte minst med tanke på bland annat Gabna samebys extremt trängda situation i direkt anslutning till verksamhetsområdet.

### 2.2.3 Tillstånd till sökt verksamhet borde inte ha meddelats

#### *Påverkan på vatten – Natura 2000 området berörs*

Som domstolen konstaterat får en myndighet eller en kommun inte tillåta att en verksamhet eller en åtgärd påbörjas eller ändras om detta, trots åtgärder för att minska föroreningar eller störningar från andra verksamheter, ger upphov till en sådan ökad förorening eller störning som innebär att vattenmiljön försämras på ett otillåtet sätt eller har så stor betydelse att det äventyrar möjligheten att uppnå den status eller potential som vattnet ska ha enligt en miljökvalitetsnorm.

Tidigare underjordsgruva är numera vattenfylld och grundvattenytan har successivt återgått mot ursprungligt läge. Den nu ansökta gruvverksamheten kommer återigen att sänka grundvattennivåer i omliggande markområden viktiga för renskötseln.

Under såväl tömningsfas som under länshållningen av gruvan under drift uppkommer grundvattenavsänkning i området runt gruvan vilket även leder till en flödesminskning i närliggande vattendrag. Denna är tänkt att kompenseras genom bräddningen av överskottsvatten från verksamheten.

Med den planerade bräddningen och fördelning av detta mellan olika utsläppspunkter så visar beräkningsresultat att flöden i den nedre delen av Pahtajoki och Tvillingtjärnsystemet ökar i jämförelse med nuläge (sid 195 i domen).

För Gabna sameby är det förödande om flödesförändringar eller andra förändringar av vattendragen nedströms, runt Tvillingtjärnarna eller i Pahtajoki försvårar för renarnas eller renskötarnas passage och vistelse bland annat i form av viktigt renbete i området. Detta gäller såväl under vinter- som sommartid. De försämrade isförhållanden som upplevdes i samband med Bolagets tidigare tester av reningsanläggningen är väl redovisade. Att domstolen ansett det vara nödvändigt att föreskriva om villkor som ska säkerställa att negativa flödesförändringar inte uppstår talar för att även domstol uppfattat samebyns farhågor som välgrundade. Föreskrivna villkor i dessa delar kan dock inte anses tillräckliga.

Länsstyrelsens starka farhågor om att återföringen av vatten till övre Pahtajoki avseende halten av uran riskerar att försämra statusen i vattendraget, bör tas på allvar. De har poängterat att den ekologiska statusen idag är hög och att planerade utsläpp riskerar att omöjliggöra en sådan framtida nivå på vattenkvalitén. Domstolens slutsats om att skyddsflödet som berör övre Pahtajoki inte kommer att medföra att försämringsförbudet aktualiseras, är inte övertygande.

När det gäller grundvatten har domstolen inte kunnat utesluta en grundvattenavsänkning även inom Natura-2000 området Rautas. Däremot har man ansett det berörda området i så fall vara arealmässigt marginellt. Vidare anser domstolen att det finns realistiska alternativ att genom återföring av vatten

förhindra att skada uppkommer. Som Gabna sameby redogjorde för vid huvudförhandlingen så är dock vatteninfiltration ingen exakt vetenskap och det kan ta väsentlig tid att prova ut de rätta platserna för infiltrationsbrunnarna och att korrekt bestämma infiltrationsflödet. Den skada som en grundvattenavsänkning medför på flora och fauna i området kan befaras inträffa betydligt snabbare än inom den tid det tar att få fungerande kompensationsåtgärder på plats.

Verkligheten avskräcker. Som redovisades av såväl Gabna sameby som Länsstyrelsen Norrbotten vid huvudförhandlingen så visar exemplet med Kaunis Irons gruva i Kaunisvaara i Pajala att det är mycket svårt att förutsäga grundvattensänkningarnas omfattning och utbredning och dessutom mycket vanskligt att göra några förutsägelser om möjligheterna att undvika dessa genom kompensatoriska insatser.

Sammantaget bör Svea hovrätt, till skillnad från Umeå tingsrätt, konstatera att det inte går att reglera den ansökta verksamheten på ett sådant sätt att den inte medför någon otillåten påverkan på miljö kvalitetsnormer för yt- eller grundvatten. Verksamheten riskerar att innebära att vattenmiljön försämras på ett otillåtet sätt och den äventyrar möjligheten att uppnå uppsatta miljö kvalitetsnormer. Den sökta verksamhetens påverkan på vatten riskerar att medföra sådan olägenhet för människa eller miljö att den bör anses otillåten.

#### *Alternativutredning för vattenflöden saknas*

Bolaget har, som beskriv mer utförligt nedan, i sin planering av verksamheten utgått från att vattnet från Bolagets vattenverksamhet ska flöda åt ett håll som inte är naturligt, det vill säga norrut ut på Gabna samebys marker i riktning mot Torne älv. Samebyn har under huvudförhandlingen utförligt beskrivit vilka negativa effekter vattenverksamheten skulle få på renskötseln.

Samebyn har dock varken i MKB:n eller huvudförhandlingen kunnat utläsa att en egentlig alternativutredning skett av hur vattenflödena från verksamheten ska föras bort. Det har i vart fall inte gjorts några bedömningar av hur vattenverksamheten skulle kunna anpassas på bästa sätt för att orsaka minsta möjliga skada på renskötseln.

En sådan alternativutredning hade kunnat visa om redan negativt påverkade vattendrag hade kunnat vara alternativ för den utflödande vattenverksamheten och var vattenverksamheten skulle göra minst skada för renskötselns bedrivande. Samebyn menar att avsaknaden av alternativutredning för vattenverksamheten – med hänsyn taget till den stora negativa påverkan vattenverksamheten kommer ha på Gabna samebys renskötsel att tillstånd till verksamheten inte borde ha meddelats enbart på denna grund.

#### *Tillstånd enligt 7 kap. 28 a § (Natura 2000 tillstånd)*

Domstolen har, till skillnad från vad Bolaget ansåg, konstaterat att det finns flera risker som den planerade verksamheten kan utgöra i förhållande till Natura 2000-områdena Rautas samt Torne och Kalix älvsystem. Det handlar om sådant som påverkan på grundvatten och utsläpp till vatten samt förändringar i flödesförhållandena. Vidare har domstolen helt riktigt konstaterat att det krävs ett Natura 2000-tillstånd för verksamhetens bedrivande.

När det gäller förutsättningarna för att lämna ett sådant tillstånd menar Gabna sameby dock att domstolen dragit felaktiga slutsatser.

Enligt 7 kap 28 b § MB får tillstånd endast medges om den planerade verksamheten inte kan skada den eller de livsmiljöer i området som avses skyddas eller medför att den eller de arter som avses skyddas utsätts för en störning som på ett betydande sätt kan försvåra bevarandet i området av arten eller arterna. Det är tillräckligt att det finns risk för skada på naturvärdena och de utpekade arterna.

Det är dock inte enbart skaderiskerna av den planerade verksamheten ska beaktas utan dessa effekter ska vägas samman med befärade skador från eventuella andra pågående eller planerade verksamheter eller åtgärder. Tillståndsplikten och prövningen ska innefatta miljöpåverkande verksamheter och åtgärder både inom och utom det skyddade området. Områdets särskilda karaktär och känslighet har stor betydelse.

Av Mark- och miljööverdomstolens praxis följer att bedömningen av en verksamhets påverkan på skyddade livsmiljöer och arter i ett Natura 2000-område dessutom ska göras tillsammans med andra pågående eller planerade projekt (se MÖD 2014:46). Detta synsätt framgår också av Europeiska kommissionens vägledning till artikel 6 i art- och habitatdirektivet. Där anges att flera mindre konsekvenser som var för sig inte är betydande, tillsammans kan innebära en betydande påverkan och att den samlade effekten av planer och projekt därför ska beaktas (se Europeiska kommissionen, Skötsel och förvaltning av Natura 2000-områden: Artikel 6 i art- och habitatdirektivet 92/43/EEG, s. 34 f).

Det innebär i detta fall att bedömningen av om den sökta ändringen kräver Natura 2000-tillstånd ska ske tillsammans med påverkan från andra i området pågående och planerade verksamheter. Ett annat synsätt skulle kunna göra det möjligt att undgå en Natura 2000-prövning genom att successivt genomföra ändringar som var och en betraktad för sig inte når upp till kravet på tillstånd, men som sammantagna över tid kan påverka miljön på ett betydande sätt. Ett sådant förfarandesätt kan inte anses överensstämma med direktivets syfte och kan inte heller anses förenligt med innebörden av bestämmelsen i 7 kap. 28 b § som uttryckligen säger att pågående verksamhet ska vägas in i bedömningen av frågan om tillstånd kan lämnas.

I kringområdet finns ett stort antal pågående och planerade verksamheter av beskaffenhet att påverka grundvattennivåer och ytvattenförningen i området kring Pahtajänkkä. Som ett exempel kan nämnas LKAB:s till Bergsstaten ingivna ansökan om bearbetningskoncession för Luossavaara K nr 2, beläget norr om Kiruna. Den samlade påverkan av dessa och övriga i området belägna verksamheter kan inte anses vara tillräckligt utredd.

#### Befarad påverkan av grundvattensänkningen

Enligt ansökan, bland annat tab. 31 s 46, så uppstår genom den tillståndssökta verksamheten lokala avsänkningar i vissa myrsjöar. Störningseffekter för typiska arter kan uppstå. Lokala avsänkningar sker i vissa aapamyror samt i vissa kärr och mossar. Dessa avsänkningar står i motsättning till givna förutsättningar för bevarandet.

Sådan avsänkning som förväntas uppstå medför påverkade hydrologiska förhållanden och detta kan förväntas medföra att torv oxideras ifall grundvattenytan sjunker betydligt. Påföljande effekter kan bestå av vegetationsförändringar från naturliga kärr med dominans av halvgräs och torvbildande vitmossor eller brunmossor mot en större utbredning av gräs, ris- och vedartade växter, i förlängningen även uppslag av träd. (tab. 31 s 48). Ur naturvårdessynpunkt är en sådan avsänkning relevant i grundvattenberoende naturtyper som våtmarker och sumpskogar. I sådana områden kan den naturliga vegetationen förändras till följd av långvarig uttorkning av det översta markskiktet.

Utförd grundvattenmodellering för ett sent skede i verksamheten, med fullt utbyggda dagbrott och underjordsgruva ned till 800 m, har legat till grund för bedömningen. Grundvattenavsänkningen förväntas vid dessa förhållanden, utan skyddsåtgärder, medföra stora negativa konsekvenser på förekommande naturvärden utifrån att denna omfattar relativt stora arealer (uppemot 117 ha) av naturvärdesklassade våtmarksområden med Högt naturvärde, till exempel vissa områden på myrkomplexet Kirunavuoma, och Påtagligt naturvärde, inom vissa våtmarker norr och nordväst om verksamhetsområde (tab. 31 sid 4)

Den ovan nämnda sänkningen av grundvattennivån och dess effekter, såsom de beskrivits av Bolaget, innebär på samma sätt att åtgärden påtagligt försämrar förutsättningarna för det i området bedrivna renbetet. Gabna sameby menar att föreslagna skyddsåtgärder inte kan kompensera för dessa försämringar. Den beskrivna möjliga skyddsåtgärden i form av skyddsinfiltration som är tänkt att reducera den påverkade arealen är även den osäker i form av nytta och påverkan för rennäringen.

#### Befarad påverkan av att vatten avbördas till recipienter

Bolaget avser att kontinuerligt avbörda överskottsvatten i två punkter, se Figur 7. Den primära utsläppspunkten ligger nedströms Luossajärvi utloppskanal, där vattnet tillåts infiltrera i våtmarken söder om Pahtajoki för att sedan rinna via Pahtajoki ner till Rautasälven. Bolaget avser att fördela den avbördade volymen mellan Pahtajoki (Luossajärvi utloppskanal) och Luossajärvi (via Leväjoki), dels för att upprätthålla Luossajärvis vattenbalans, dels för att minska den flödespåverkan som uppstår i Pahtajoki.

Det överskottsvatten som eventuellt bräddas orenat kommer innehålla förhöjda halter av vissa metaller och huvudämnen bland andra zink, uran och koppar. Dessa ämnen kan i höga halter medföra negativa effekter för akvatiska organismer, varför de inom vattenförvaltningen regleras med gränsvärden. Redan i nuläget förekommer förhöjda halter av vissa metaller och huvudämnen i denna bäck till följd av nuvarande och tidigare gruvverksamhet i närområdet. (tab 31 sid 4)

Samebyn menar att det finns stora frågetecken kring hur den avsedda avbördningen kommer att påverka närområdet och den renskötsel som bedrivs där.

Högsta domstolen har i sitt avgörande gällande tillstånd till bergtäkt och vattenverksamhet på fastigheten Bunge Ducker (T 3158-12) slagit fast att tolkningen och tillämpningen av reglerna måste anpassas till de krav som kan följa av EU-rätten. Ett miljötillstånd förutsätter att myndigheten kan väga in verksamhetens alla aspekter och samlat pröva återverkningarna på det skyddade området. Ansvaret för att underlaget för prövningen är tillräckligt åvilar dock Bolaget. Om det inte på objektiva grunder kan uteslutas att en planerad verksamhet kan medföra påverkan av betydelse för ett område kan den inte godtas, de s k Waddenzeekriterierna.

Mark- och miljödomstolen bedömningar verkar även till stor utsträckning handla om effekterna av den planerade verksamhet, och inte som syftet är göra bedömningen även i kombination med andra planer eller projekt kan påverka området. I den bedömningen tas inte hänsyn till den omfattande gruvbrytning som sker i direkt närhet av LKAB, en verksamhet som för övrigt i dag inte har en samlad miljöprövning gjord för sin verksamhet. Inte heller bedöms effekterna av den av LKAB tilltänkta stora gruva benämnd Per Geijer, som LKAB delvis har fått bearbetningskoncession för några kilometer från den sökta verksamheten. Gabna sameby har inte kunnat utläsa av domen att någon hänsyn har tagits till dessa befintliga eller planerade verksamheter i bedömningen av Natura 2000-tillstånd.

Natura 2000 området Rautas fjällurskog präglas av fjällbjörkskog, barrskog, fjällhed, myrmarker, sjöar och vattendrag. Natura 2000-området är utpekade enligt art- och habitatdirektivet med flera utpekade

naturtyper och arter som området avser att skydda. Bevarandemålen för området anger bl.a. att; *”Åtgärder i omgivningen får inte negativt påverka myrens naturliga grundvattennivå”* (tab. 31 s 48).

I bevarandeplanen (s. 9) anges att *”Rautas har pekats ut som Natura 2000-område på grund av sina vidsträckta ytor av sammanhängande vildmark. Mosaiken av skogar, hedar, våtmarker, sjöar, fjäll och vattendrag har under lång tid utvecklats fritt genom främst naturliga processer som succession och naturliga störningar, t.ex. storm, brand och varierande vattenflöden. Området har även påverkats och formats av ett hållbart bete och trampande av renar under århundranden. Naturtyperna har därför en lång kontinuitet och hyser rika naturmiljöer med viktiga strukturer som utgör en livsförutsättning för många specialiserade och känsliga arter.”* (samebyns understrykning)

Den mänskliga påverkan har varit låg och området utgör en bevarad rest av det naturliga landskapet samt sammanbinder andra skyddade områden. Syftet med Rautas är därför att bevara det värdefulla sammanhängande naturlandskapet med sin opåverkade karaktär, hydrologiska dynamik och rika biologiska mångfald. Skogar, våtmarker, fjäll och alla andra ingående ekosystem ska ges förutsättningar att utvecklas naturligt utan negativ mänsklig påverkan. Även de utpekade arterna uter, lodjur, myrbräcka och venhavre ska ha goda livsförutsättningar inom området”. Som hotbild anges på sid 16 att *” Om något sker inom eller utanför Natura 2000-området är inte avgörande för prövningen, utan så länge negativa effekter riskerar att uppstå för de utpekade värdena så bedöms det som ett hot. Särskilt vad gäller vatten så ska hänsyn alltid tas till det faktum att lokal påverkan i ett hydrologiskt system kan få negativa konsekvenser över stora arealer både uppströms och nedströms och i flera eller alla systemets ingående beståndsdelar, t.ex. sjöar, vattendrag, grundvatten och våtmarker.”*

De naturtyper, med en naturligt marknära grundvattenyta som förekommer i området dvs *Aapamyrar* (inklusive undertyperna *Strängflarckärr/blandmyrar* och *Öppna mossar och kärr*), *Källor och källkärr*, *Fjällbjörkskog* och *Myrsjöar* är även renens naturliga betesområden.

Torne och Kalix älvsystem är utpekade som ett Natura 2000-område eftersom det utgörs av fritt strömmande älvar som i huvudsak är opåverkade av vattenkraft och reglering. Därigenom karaktäriseras större delen av älven av naturliga, säsongsmässiga vattenståndsvariationer som bland annat skapar särskilt artrika strandzoner längs sjöar och vattendrag.

I bevarandeplanen (s. 9) finns bl.a. att läsa att *”Sammantaget utgör just vattensystemet som helhet det stora värdet för Natura 2000-området. Varje enskild sjö, bäck, å och älvsträcka utgör en värdefull komponent för att upprätthålla områdets totala biologiska mångfald och naturlighet. Det gör vattensystemet till en, i sin helhet, väl bevarad älv för Norrbotten och därigenom en viktig del av Natura 2000-nätverket. De gruvområden som ligger i anslutning till Natura 2000-området bör kontinuerligt arbeta för att minimera skadliga effekter på den känsliga vattenmiljön och dess mångfald.”*

I bevarandeplanen (s. 20) går det att läsa om *hotbilder* mot området enligt följande:

*”Reglering av vattenföringen rubbar de naturliga vattenfluktuationerna och översvämningar sker därmed under andra delar av året än när höga flöden normalt skulle ha förekommit. Detta skapar en onaturlig strandmiljö som påverkar strandvegetationen och många vattenlevande organismer negativt. Korttidsreglering kan dessutom orsaka erosion i stränder med finsediment genom dagliga in och utflöden av vatten i strandhaken eller nötning av is. Venhavre och ävjepilört är beroende av en naturlig vattenföring. Gruvetablering och gruvdrift innebär ett stort negativt och oåterkalleligt ingrepp i den berörda naturmiljön.*

Värdefull natur riskerar att försvinna samtidigt som läckage av skadliga och grumlande ämnen kan ha en stor negativ påverkan (läs mer i avsnitt 9.8 Ämnen med negativ påverkan på vattenmiljön och 9.9 Grumling). Detta både under pågående och efter avslutad drift, samt för lokala ekosystem och genom långväga spridning. I vattensystem med flera gruvor kan även kumulativa effekter uppstå. Utöver direkta skador på växt- och djurliv så kan skadliga ämnen skapa undvikande beteenden hos djur, det vill säga att djur lämnar påverkade områden. Detta riskerar att påverka balansen i det lokala ekosystemet genom kemiska barriäreffekter mot vattendrag uppströms. Sådana barriäreffekter kan påverka flodpärlmusslan negativt eftersom den är beroende av närvaron av värd fisk för sin reproduktion. Uttag av vatten kan också ha en negativ lokal påverkan.” (samebyns understrykning)

Det anges vidare (s. 17) att ”Dikning eller andra åtgärder med avvattande effekt skulle riskera att skada naturtypernas tillstånd och biologiska mångfald genom bl.a. sänkt grundvattennivå. Avvattningen riskerar även att frigöra och transportera ut skadliga ämnen samt grumlande partiklar i angränsande vattenmiljö. Åtgärder i omgivningen får inte negativt påverka myrens naturliga grundvattennivå (Bevarandemål Aapamyrv 7310). Brytning av mineral inom eller i anslutning till området kan orsaka stor skada på samtliga naturtyper, med konsekvenser som t.ex. förlust av naturtyper, sänkt grundvattennivå och utsläpp av slam och skadliga ämnen i markerna och vattenmiljöer. Detta gäller både etablering och pågående verksamhet. Även föregående prospektering kan innebära ett negativt ingrepp i naturmiljön.”. (samebyns understrykning)

Gabna sameby vill i sammanhanget uppmärksamma Mark- och Miljööverdomstolen på EU-domstolens avgörande Alto Sil (C404/09) där EU-domstolen fann att Spanien brutit mot EU-rättens krav på att utreda bland annat den kumulativa påverkan som gruvdriften i flera dagbrott sammanlagt kunde ha på visst fågelbestånd i det skyddade området. Detta talar för att det finns anledning att betvivla riktigheten av den slutsats i fråga om Natura 2000 som Mark- och miljödomstolen har kommit till.

Sammantaget handlar det om mycket känsliga Natura 2000 områden och en tillståndssökt verksamhet som mycket väl faller in under precis de hotbilder som målas upp mot området i dess bevarandeplaner. Mot denna bakgrund anser Gabna sameby att Bolaget inte med tillräcklig grad av säkerhet visat att den förändring i fråga om vattenflöden och utsläpp till vatten som verksamheten innebär inte får någon otillåten påverkan på Natura 2000-området. Det finns därmed inte några lagliga förutsättningar att meddela Natura 2000-tillstånd.

### *Följdföretagen outhärdade – externa transporter enligt 16 kap 7 § miljöbalken*

#### Bolaget och Mark- och miljödomstolen synsätt

I fråga om Följdföretag menar Bolaget att endast trafiken från verksamhetsområdet fram till som längst påfarten till väg E10 kan ses som en följdverksamhet enligt 16 kap. 7 § miljöbalken. Bolaget har vidare angett i transportutredningen att man avser att transportera malmen per tåg från en egen terminal invid verksamhetsområdet, men man har vare sig i yttranden eller under huvudförhandling presenterat något som tyder på när transportlösningen finns på plats.

Innan tågtransportlösningen är på plats och därefter, i händelse av driftstörningar, har därför Bolagets transportutredning utgått från att transporter i stället sker via lastbil till andra omlastningscentraler. Den omlastningscentral som Bolaget angett som aktuell ligger i närheten av Svappavaara (Pitkäjärvi)

10 mil bort i riktning mot Luleå. Omlastningscentralen ägs används av Kaunis Iron, vars följdverksamhet med mera är under prövning i Mark- och miljööverdomstolen i Mål nr M 14695-22.

Mark- och miljödomstolen konstaterar i deldomen att det råder oklarheter beträffande omlastningscentralen i Pitkjärvi: "Det kan konstateras att det utifrån de uppgifter som olika parter presenterade vid huvudförhandlingen är oklart hur transportererna från Pitkjärvi regleras. Nämnden och länsstyrelsen påpekade att den hantering av material som sker i Pitkjärvi inte är tillfredsställande." Men konstaterar samtidigt att "Denna hantering faller dock utanför ramen för nu aktuell prövning."

#### Lastbilstransporters negativa påverkan på renskötseln

Gabna sameby har under än hundra år tvingats bedriva sin verksamhet i direkt närhet till gruvor. Det innebär att renskötarna i samebyn har en särskild kunskap om och en beprövad erfarenhet av hur renskötseln och renens beteende påverkas av gruvor med tillhörande verksamheter. Det gäller även hur externa transporter och omlastning (följdföretag) påverkar renskötseln.

Samebyn har i dag fem gruvor som är i drift på sina marker och en som bedriver följd företag genom samebyns marker. Gemensamt för alla dessa gruvor är att de negativa effekterna av följdverksamheten, i form av externa transporter och omlastningsstationer, gravt har underskattats av såväl det sökande Bolaget som domstolen. I flera av gruvorna har dessutom inte följdverksamheten reglerats på ett sådant sätt som gör det möjligt för vare sig Tillsynsmyndigheten eller Gabna sameby att förutsäga hur transportererna ska ske, följa upp och kontrollera verksamheten. Ett tydligt exempel på brister i reglering och uppföljning av följdverksamhet återfinns i målet om Kaunis Irons verksamhet (Mark- och miljööverdomstolen i Mål nr M 14695-22) som ska upp till prövning under 2024.

Gabna sameby är av uppfattningen att det är av stor vikt för att minska den negativa påverkan på renskötseln att kortast möjliga väg används vid externa transporter och att lastbilstransporter ska undvikas, då de både orsakar många påkörningar och skapar betydande utsläpp, samt att följd företag ska vara förutsägbara för samebyn samt förknippas med villkor som är möjliga att följa upp.

Vägsträckan som Bolaget vill trafikera med lastbilar är i dag trafikerad av bilister, tunga lastbilstransporter till och från Norge, sjuktransporter till Sunderby sjukhus och all annan trafik som ska till svenska kusten eller till Narvik. Redan idag innebär trafiken en betydande svårighet för Gabna sameby då den sicksackar genom renens naturliga betesområden.

Den aktuella deldomen innebär, som samebyn tolkar domslutet, att Bolaget obegränsat kan använda lastbilstransporter med gruvmaterial i vardera riktningen mot Narvik (västerut genom Gabna sameby) eller österut (österut genom Gabna sameby), i det fall en egen anslutning till Malmbanan invid det ansökta gruvområdet anses för kostsamt eller komplicerat att anlägga. Det skapar en osäkerhet för inte bara Gabna sameby utan även för kommunen, tillsynsmyndigheter och boende längs de olika transportalternativen, som dessutom kan komma att användas parallellt.

Samebyn är medveten om att det är en vanlig uppfattning bland exploatörer att när en tillståndsansökan avser en verksamhet som planeras i ett redan exploaterat betesområde, så kommer verksamheten att innebära en mindre påverkan på renskötseln. Samebyn förutsätter att detta är ett uttryck för principen som följer av 2 kap. 2 §; att det vid tillståndsprövningen bör övervägas om verksamheten kan förläggas till ett sådant område som redan är påverkat av exploatering (se prop. 1997/98:45 del II, s. 30).

Detta är emellertid en uppfattning som leder till direkta missuppfattningar om hur påverkan på renskötseln bör bedömas. Det är inte möjligt att utgå ifrån att skillnaden mellan den ursprungliga trafikbeläggningen på vägen och den nu ökade trafikbeläggningen, till följd av gruvtransporterna, inte utgör en skada på renskötseln, eftersom det redan fanns ett visst mått av påverkan. Tvärtom är det av direkt avgörande betydelse att det görs en särskilt noggrann prövning av påverkan på renskötseln när en redan etablerad påverkan ökar i omfattning. En ökad trafikbelastning på en redan befintlig barriär i renskötselområdet leder inte sällan till en stor negativ påverkan på renskötseln och dess bedrivande. Fenomenet kan kanske närmast beskrivas som en tröskeleffekt där en negativ påverkan når en sådan punkt att den omöjliggör en meningsfull renskötsel i området.

Gabna sameby är som nämnts väl bekanta med följdföretagets påverkan på renskötselns bedrivande och kan konstatera att Bolagets transporter kommer öka denna olägenhet för renskötselns bedrivande, inte minst då den kommer att ske även på en vägsträcka som i dag inte är belastad med tunga gruvtransporter, en väg som inte heller saltas.

Väg E10 saltas inte från Kiruna mot Narvik, vilket möjliggör för Gabna sameby att hålla renarna betydligt närmare vägen än om den skulle saltas. Saltet lockar renen till vägen för att slicka i sig det, och de stannar gärna kvar i vägrenen, med ökade påkörningar som följd.

Den största andelen renar som förolyckas är dessutom vajor, eftersom majoritet av samebyns renhjord består av hondjur som ska säkra återväxten i hjorden. Varje förlust av en vaja innebär att reproduktionen i renhjorden minskar. De här får mycket allvarliga konsekvenser på sikt eftersom det måste finnas tillräckligt många vajor i en renhjord för att renskötseln ska vara långsiktigt hållbar och ha en naturlig återväxt. En återväxt som kompenserar för de renar som dödas av rovdjur, förolyckas i naturen eller slaktas.

Bortsett från saltning så orsakar lastbilstransporter av gruvmaterial en ökad damning i kringområdet. Renar finner bland annat bete genom att lukta sig till det, även när det är djup snö över betet. När det lägger sig ett damtäckte från transporterna över snön påverkas emellertid renarnas möjlighet att lukta sig fram till betet under snön. Detta innebär att renen som annars utan problem vet var det finns lav och annat bete under snötäcket inte längre kan hitta betet.

Ett snölager som täckts med svart damm värms vidare snabbare upp av solen. Detta lager smälter därför för att sedan frysa på nytt. När detta sker har renarna svårt att ta sig igenom det nybildade islagret. Detta är vad som i renskötseln kallas för "låst bete". Även detta bidrar alltså till försvårade betesmöjligheter för renarna.

En ökning av tunga transporter leder ofta också till att vägen stängslas in. Det innebär att renens naturliga betesområden som ofta sträcker sig över vägbanan skärs av. Stängsel fungerar också som ledarlar för renarna, och dessa har en tendens att röra sig mycket snabbt längs stängsel och hämna i områden där de inte är tänkt att vara. Stängsel trycks ofta ned av de stora snömängderna som kommer under vintern i Kirunaområdet, eller klipps upp av människor som vill passera dem. I sådana fall leder stängslen in renarna på vägbanan och väl där hittar de inte vägen ut. I stället blir de påkörda. Stängsel är därmed inte heller automatiskt något som minskar transporternas negativa påverkan på renskötseln.

Av uppenbara skäl påverkar alltså transporterna direkt storleken på samebyns renhjord och i förlängningen samebyns och de enskilda renägarnas ekonomi. Den ersättning som utgår för trafikdödade renar ersätter inte på långa vägar den verkliga ekonomiska förlusten för djuren och inte heller det merarbete transportera från Bolaget orsakar.



### Sammanfattningsvis om följdverksamhet

Gabna sameby anser sammanfattningsvis att den Transportutredning som Bolaget tagit fram är undermålig och inte borde ha lagts till grund för prövning. Rapporten ger ingen klarhet om vilken transportlösning som Bolaget ansöker om. I stället innehåller den olika alternativa transportlösningar för olika situationer. Det har skapat en oklarhet för Gabna sameby om vilken följdverksamhet Bolaget sökt om men även om vilken följdverksamhet som domstolen godkänt i deldomen.

Det framgår av underlaget inte heller om Bolaget gjort några analyser om direkta, indirekta och kumulativa effekter av följdföretaget på rennäringen både i direkt anslutning till verksamhetsområdet och längs vägen till exempel den omlastningscentral som Bolaget angett sig vilja använda. Det har av transportutredningen inte heller framgått om det ens är troligt att Bolaget kommer att få anlägga en anslutning till Malmbanan vid verksamhetsområdet. Transportutredning bygger alltså enligt Gabna samebys uppfattning på flera i väsentlig grad outhärdade transportalternativ, vars konsekvenser för renskötseln inte redovisats.

Följden av detta är att Mark- och miljödomstolen i den aktuella deldomen valt att godkänna flera parallella följdföretag utan några förbehåll i fråga om tidsspann och omfattning för när de olika transportslagen kan eller ska användas.

Även om det framgår i förarbetena (prop. 1997/98:45 del II, s. 63) att bland de krav som ska ställas på en miljökonsekvensbeskrivning ingår också att alternativa platser, om sådana är möjliga, och att alternativa utformningar ska redovisas, uppfattar Gabna sameby inte att det varit lagstiftarens avsikt att, som i detta fall, flera parallella följdföretag godkänns av domstolen utan några förbehåll i fråga om förutsättningar, tidsspann och omfattning för när de olika transportslagen kan eller ska användas.

Gabna sameby anser av ovan skäl att deldomen i denna del är felaktig.

### 2.2.4 Underlaget brister och den totala miljöpåverkan är inte acceptabel

Mark- och miljödomstolen har gjort bedömningen att Bolagets miljökonsekvensbeskrivning har den utformning som kan krävas i det här fallet, vilket borde innefatta att den beskrivit verksamhetens påverkan på omgivningen, och särskilt rennäringen, i form av buller, utsläpp till luft och damning.

Gabna sameby delar dock inte mark- och miljödomstolens bedömning att den beskrivning av påverkan i form av framför allt omfattande vattenverksamhet och följdverksamhet men också i form av buller, utsläpp till luft och damning är tillräcklig i förhållande till rennäringen och samisk kultur.

Miljökonsekvensbeskrivningen som läggs till grund för tillståndsprövning ska innehålla en bedömning av påverkan på motstående intressen inklusive en bedömning av kumulativa effekter. Bolaget har genom hela den aktuella processen i huvudsak bortsett från verksamhetens påverkan på Gabna samebys renskötsel.

Denna brist i underlaget, trots Gabna samebys inlagor under processen, innebär att domstolen saknar ett tillräckligt säkert underlag i fråga om verksamhetens påverkan på rennäringen att lägga till grund för prövningen.

Gabna sameby menar vidare att även om underlaget, tack vare all den kunskap som Gabna sameby fört in under processen, skulle befinnas vara tillräckligt så framgår det av beskrivningarna ovan att den totala miljöpåverkan på rennäringen som enskilt och allmänt intresse inte kan anses vara

acceptabla utan kommer innebära ett påtagligt försvårade av rennäringens bedrivande och den samiska kulturens livskraft i området. De olägenheter som verksamheten skulle orsaka, inte minst genom den omfattade vattenverksamheten på samebyns marker, är av en sådan karaktär att det med stor sannolikhet skulle slå ut den traditionella renskötseln bedrivande lokalt. Bilden nedan visar situationen för Gabna sameby runt Kiruna stad och den aktuella verksamheten.

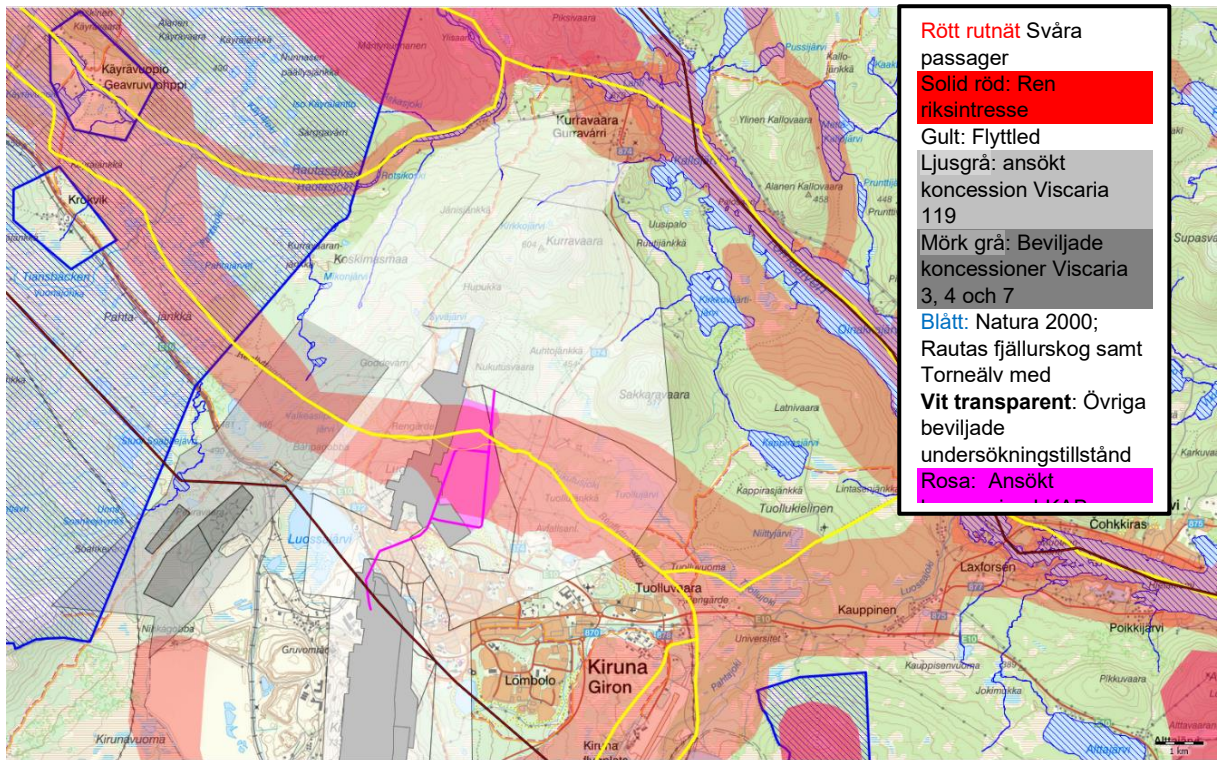


Figure 1. Riksintresse för rennäringen och beviljade gruvstillstånd runt Kiruna. Åskådliggör att bedömning av kumulativa effekter måste göras i miljöbedömningen

Sammantaget innebär vad som ovan anförts att domstolen borde ha konstaterat att den negativa påverkan av den sökta verksamheten är sådan att det inte finns förutsättningar att tillåta densamma, i vart fall inte utan omfattande omformningar, vilka lämpligen kräver en förnyad ansökningsprocess.

### 3. SKÄLEN FÖR PRÖVNINGSTILLSTÅND

#### 3.1 Granskningsdispens

Det är i princip omöjligt att göra en rättvis bedömning av det här målet utan att göra ett besök på platsen. För Gabna sameby är den trånga passagen vid flytt förbi Kiruna och den samlade kumulativa effekten av ett mycket stort antal pågående verksamheter i närheten en nyckelfråga. Det hölls syn inför Mark- och miljödomstolens avgörande där man bl.a. åkte mellan olika höjdpunkter i terrängen och därifrån kunde peka och beskriva den bedrivna verksamheten och de svårigheter som olika delar av terrängen och anläggningarna representerade. Domstolen försökte få med allt på film men erfarenheten säger att det inte är möjligt att genom att ta del av en sådan film ge rättvisa åt en sådan syn. Det är därför inte möjligt att på ett rimligt sätt avgöra nu aktuella frågeställningar enbart på handlingarna och ljud- och bildupptagningarna.

### 3.2 Prejudikatsdispens

Gabna samebys överklagande innehåller ett flertal frågor av principiell betydelse, vilka samebyn anser bör prövas av Mark- och miljööverdomstolen i syfte att ge vägledning inför framtida tillståndsprövningar. Det är därför av vikt för rättstillämpningen att Mark- och miljööverdomstolen meddelar prövningstillstånd.

Detta gäller särskilt i fråga om; (referens till aktuell sida i mark- och miljödomstolens dom);

*(sid 184); Nollalternativet*

Bolaget har i sitt nollalternativ utgått från nuvarande förhållanden och att det inte kommer att vidtas åtgärder för förbättring av miljön efter den tidigare gruvverksamheten. Detta har lett till slutsatser som att Bolagets verksamhet under drift kommer att medföra att till exempel halten av uran kommer att minska i vattenförekomsterna Luossajärvi och Pahtajoki nedre. Domstolen har accepterat denna bedömning. Gabna sameby menar att nollalternativet istället bör vara ett återställt gruvområde, och inte nuvarande miljömässigt bristande förhållanden. När det som i detta fall finns en ansvarig verksamhetsutövare och efterbehandlingen inte är avslutad, bör nollalternativet för prövningen vara att ansvarig verksamhetsutövare (eller i andra hand samhället) vidtagit tillräckliga åtgärder för att återställa naturmiljön till så nära ursprungligt skick. Detta tillstånd ska rimligen vara nollalternativet och inte det nedsmutsade skick som domstolen valt som nollalternativ i denna deldom.

*(sid 185); Omfattningen av prövningen av kumulativa effekter;*

Mark- och miljödomstolen har med hänvisning till rättsfallet MÖD 2019:5 angett att ”sådana verksamheter som ännu inte beviljats tillstånd eller bearbetningskoncession ska inte omfattas vid bedömningen av kumulativa effekter. Det refererade avgörandet avser vindkraft och inte gruvverksamhet. Gabna sameby önskar här framhålla den skillnad som finns mellan tillståndsprövningen för vindkraft och mineralbrytning där till exempel redan det undersökningstillstånd och den koncession som finns för delar av så kallade Per Geijer-fyndigheten ger upphov till omfattande negativ påverkan på renskötseln, genom bl.a. borring- och provtagningsverksamheten. Det finns under alla förhållanden ett behov av klargöranden i fråga om gränsdragningen av kumulativa effekter på rennäringen vid prövningar inom gruvområden såsom det nu aktuella.

*(sid 187) Krav på Rennäringsanalysen i MKB;*

Under huvudförhandlingen blev det tydligt att den av Bolaget framtagna rennäringsanalysen innehåller både felaktigheter och missuppfattningar vad gäller hur renskötseln fungerar och bedrivs i området. Trots detta har domstolen, med hänvisning till vad som samebyarna redogjort för under huvudförhandlingen ansett att ”Utifrån den samlade information som slutligen kommit domstolen till handa av samtliga parter, föreligger tillräckligt underlag för att pröva ansökan även i denna del. Att anmärka är att Bolagets redovisning i MKB:n i princip gick ut på att någon påverkan på Gabna sameby inte kunde förutses. Något som visade sig vara gravt missvisande. Det behövs vägledande uttalanden i frågan om det verkligen ska vara tillräckligt att en undermålig MKB kan repareras inför sittande rätt på sätt som nu skett eller om det ska krävas att underlaget görs mer fullödigt redan under samrådsförfarandet. Att Bolaget redan tidigt i processen identifierar, beskriver och bedömer

effekterna av den sökta verksamheten på miljön är centralt i miljöprövningen. Detta eftersom effektiva åtgärder för att undvika negativ påverkan bäst vidtas på ett tidigt stadium i planeringen.  
*(sid 190) Förutsättningar för s.k. Planvillkor*

Mark- och miljödomstolen har konstaterat att den sökta verksamheten strider mot detaljplan. Arbetet med en planändring pågår men har ännu inte lett fram till något granskningsförfarande. Ett tillstånd för en anläggning vars placering strider mot en gällande detaljplan kan meddelas med villkor att tillståndet gäller under förutsättning att en planändring sker, om det framkommer av utredning att en detaljplan inom en snar framtid kan komma att ändras (prop. 1997/98:45 del 2 s. 206, jfr prop. 1981/82:130 s. 96 f.).

Det är inte närmare reglerat när ett sådant villkorat tillstånd kan ges och praxis i frågan är begränsad. Detta har tidigare uttalats till exempel av Nacka tingsrätt i mål M 3810-17.

Allt fler kommuner säger numera nej till gruvor, bland annat av ekonomiska skäl. Det finns i dagsläget inget som säger att den pågående detaljplaneprocessen kommer att leda fram till ett antagande. Av prejudikatskäl bör Mark- och miljööverdomstolen pröva frågan om de närmare förutsättningarna för ett s.k. Planvillkor.

*(sid 207) Förutsättningar för ett Natura 2000-tillstånd;*

Domstolen har funnit att utredningen är tillräcklig för att göra en fullständig prövning av verksamhetens påverkan på Rautasområdet och att någon otillåten påverkan på aapamyryrna inom Natura 2000-området inte kommer att ske.

Gabna sameby ifrågasätter om den utredning som presenterats verkligen kan anses tillräcklig för en sådan bedömning. Det krävs övervakning av grundvattennivåer och eventuellt även infiltrationsmetoder för att säkerställa en begränsad grundvattenavsänkning. Dessa åtgärder är i sig beroende av nödvändiga tillstånd som inte fanns på plats vid tidpunkten för domstolens prövning. Det finns ett behov av klarläggande prejudikat kring när en fullständig prövning av verksamhetens påverkan på Natura 2000 område kan anses vara för handen och med vilken grad av säkerhet prövningsmyndigheten behöver kunna konstatera att någon otillåten påverkan på området inte kommer att ske.

*(sid 218) Verksamhetens tillåtlighet i förhållande till rennärningen;*

Mark- och miljödomstolen har funnit att den planerade verksamheten, med samtliga kumulativa effekter och följdföretag medtagna, sammantaget kommer att innebära att rennärningens bedrivande klart försvåras. Därefter har domstolen uttalat att bedömningen dock inte är att det allmänna rennäringensintresset och rennärningens bedrivande i det aktuella området, med tillräckligt långtgående villkor föreskrivna, kommer att omöjliggöras på så sätt att verksamheten inte ska tillåtas.

Gabna sameby menar att samexistens med gruvverksamhet är omöjlig och att det inte finns några skadereducerande åtgärder som i tillräcklig omfattning kan lindra de negativa konsekvenserna av den planerade verksamheten. Det krävs avgöranden till ledning för rättstillämpningen som tydliggör om rennärningen verkligen ska behöva acceptera negativ påverkan i sådan omfattning att renskötselns bedrivande och utövande av den samiska kulturen i området nära nog omöjliggörs innan det finns skäl att säga nej till en tillståndssökt verksamhet. Föreskrivna villkor kräver i sig en anpassning från samebyns sida och en nödvändighet att hela tiden förhålla sig till de olika verksamhetsutövarna för att medverka till att

uppfylla deras villkor för den bedrivna verksamheten. Det måste finnas en gräns för när tillstånd ska nekas som går långt tidigare än vad Mark- och miljödomstolen funnit vara lämpligt.

*(sid 290) Verksamhetsavbrott och andra villkor;*

Gabna sameby håller med Bolaget om att det finns anledning för hovrätten att lämna vidare vägledning till rättstillämpningen i frågor kring den rimlighetsavvägning som ska göras vid fastställande av villkor. Samebyn önskar att domstolens uttalanden ges mer generell betydelse och att det fastslås av överrätt att samebyarnas möjligheter att så långt som möjligt kunna bedriva traditionell renskötsel har ett betydande egenvärde mot bakgrund av bl.a. de folkrättsliga hänsyn som domstolen har att ta.

#### 4. BEVISNING OCH FORTSATT HANDLÄGGNING

Den bevisning som åberopades inför Mark- och miljödomstolen åberopas även inför Mark- och miljööverdomstolen. Den kan i stort framläggas genom uppspelning.

Muntligt sammanträde bör hållas även i Mark- och miljööverdomstolen. Mycket av den kunskap och information som rör renskötelsens bedrivande behöver göras av personer som också kan besvara de frågor som uppkommer i anslutning till detta.

Syn bör hållas på nytt på plats i terrängen – särskilt avseende den samlade påverkansbilden (kumulativa effekter) i området, samebyns flyttled och den trånga passagen och svåra flytten förbi Kiruna stad samt övriga påverkansfaktorer. Detta då det inte är möjligt att genom fotodokumentation eller videoupptagningar fult ut tillgodogöra sig förhållandena på platsen.

Den 15 augusti 2024

Lars-Marcus Kuhmunen  
Ordförande Gabna sameby

Advokaten Jens Nyström  
Ombud i de delar som prövningen avser  
vattenverksamhet