

Svea hovrätt
Mark- och miljööverdomstolen

SVEA HOVRÄTT
060206

INKOM: 2024-06-28
MÅLNR: M 7755-24
AKTBIL: 21

UTVECKLAT ÖVERKLAGANDE

Mål nr M 7755-24; angående ansökan om tillstånd enligt miljöbalken till gruvverksamhet m.m. vid Viscariafyndigheten, Kiruna kommun

Inledningsvis noteras att Copperstone Viscaria AB, sedan inlämnandet av sitt överklagande av Mark- och miljödomstolen vid Umeå tingsrätts deldom den 6 maj 2024 i mål nr M 954-22, har bytt firma till Viscaria Kiruna AB (fortsättningsvis ”**Viscaria**” eller ”**bolaget**”). Viscaria inkommer härmed med en utveckling av sitt överklagande. Bolaget vidhåller vad som tidigare anförts under processen i mark- och miljödomstolen och tillägger härutöver följande.

A. Yrkanden

- Bolaget yrkar att Mark- och miljööverdomstolen
 - meddelar prövningstillstånd,
 - ändrar de meddelade villkoren i överklagat beslut i enlighet med vad som framgår av Bilaga 1,
 - bestämmer tiden för anmälan om oförutsedd skada till tio år efter arbetstidens utgång, samt
 - förordnar att tillståndet får tas i anspråk utan hinder av att det inte har vunnit laga kraft (verkställighetsförordnande).

B. Bakgrund

- Bolaget är ett helägt dotterbolag till Gruvaktiebolaget Viscaria (tidigare Copperstone Resources AB) vars aktier är noterade på Nasdaq Stockholm Main Market. Viscaria har för avsikt att återöppna Viscariagruvan, vilken är belägen cirka tre km nordväst

om Kiruna i Norrbottens län. Det planerade verksamhetsområdet ligger i direkt anslutning till Luossavaara-Kiirunavaara AB:s verksamhetsområde. Mineralfyndigheterna i Viscaria upptäcktes på 1970-talet, och under åren 1983–1996 bedrevs verksamhet i gruvan. Vissa efterbehandlingsåtgärder har vidtagits men efterbehandlingen har inte helt avslutats.

3. Viscaria avser att återuppta gruvverksamheten för utvinning av framförallt koppar och järn (magnetit). Inom ramen för verksamheten önskar bolaget även ha möjlighet att ta ut och omanrika anrikningssand och gråberg som härrör från tidigare verksamhet på platsen (s.k. ReMining). Fyndighetens höga metallhalter och geografiska placering erbjuder synnerligen goda förutsättningar för bolaget att bli en viktig leverantör av kvalitativ och ansvarsfullt producerad koppar och järn till kunder som driver den globala förändringen mot ett elektrifierat samhälle.
4. Viscaria har genom det överklagade avgörandet beviljats tillstånd enligt miljöbalken till gruvverksamhet m.m. Bolaget menar dock att det finns delar i det beviljade tillståndet där mark- och miljödomstolen kommit till en felaktig slutsats, vilket bolaget följaktligen nu överklagar. I vissa delar är villkoren så otydligt utformade att bolaget bedömer att villkoren kommer leda till praktiska problem i tolkning och tillämpning – något som är mindre lämpligt när det rör sig om straffsanktionerade villkor. Dessutom menar bolaget att domstolen inte har gjort en balanserad bevisvärdering när det gäller rennäringsfrågorna, där domstolen gett företräde till opreciserade utsagor, utan bevisning till stöd, framför ett långt och gediget utredningsarbete och underlag. Detta har i sin tur lett till att bolaget fått oproportionerligt hårda villkor i denna del. Slutligen menar bolaget att tiden för oförutsedda skador borde ha satts till tio år och att verkställighetsförordnandet borde ha meddelats för hela tillståndet.

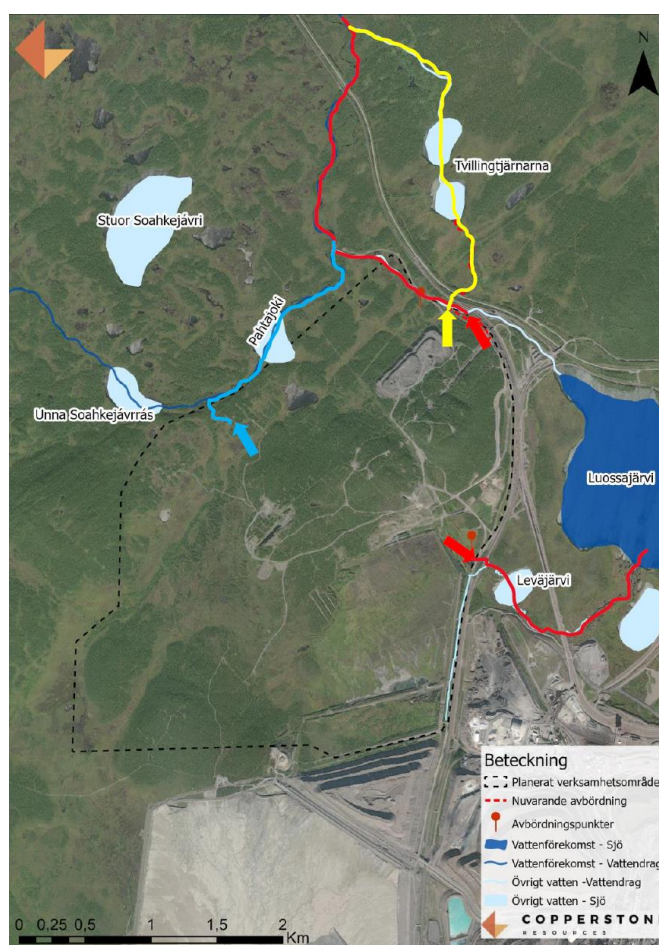
C. Utveckling av talan

5. I det följande utvecklar bolaget grunderna för överklagandet och varför tillståndet ska ändras enligt bolagets förslag.

C.1 Utsläpp till vatten

C.1.1 Villkoret om att påverkan på ytvattenflöden inte får avvika från naturliga väderberoende variationer är otydligt (villkor 6.4)

6. Från verksamhetsområdet och gruvan avrinner i dag vatten dels direkt mot Pahtajoki, dels till Levjärvi och Luossajärvi varifrån det antingen pumpas av LKAB till Luossajoki eller avbördas till Pahtajoki genom en kanal, och dels till Tvillingjärnarna varifrån det rinner ut i Pahtajoki längre nedströms.
7. När verksamheten bedrivs kommer nederbörd över vissa delar av verksamhetsområdet att samlas upp för att ledas till verksamhetens vattenhanteringssystem. Den övergripande principen är att vatten i vattenhanteringssystemet i så hög grad som möjligt ska återvinnas och användas i verksamheten och att överskottsvatten ska renas innan det avbördas till recipient. Härigenom påverkas flödena i recipienterna jämfört med den avrinning som sker i dag. Flödespåverkan sker även genom att grundvatten som läcker in i underjordsgruva och dagbrott pumpas upp och leds till vattenhanteringssystemet.
8. För att begränsa påverkan på flödena i recipienterna avser Viscaria fördela utsläppet mellan recipienterna. Bilden nedan visar den huvudsakliga utsläppspunkten i Luossajärvi avbördningskanal samt utsläppen till Levjärvi och Luossajärvi respektive Tvillingjärnarna. Bilden visar även ett eventuellt skyddsflöde till övre Pahtajoki, vilket kan ledas dit vid behov.



9. Mark- och miljödomstolen fastställde följande villkor avseende verksamhetens påverkan på ytvattenflöden.

Bolaget ska löpande kontrollera verksamhetens påverkan på ytvattenflöden uppströms och nedströms påverkansområdet. Påverkan på flöden får inte avvika från vad som följer av naturliga väderberoende variationer. Valet av mätpunkter ska tas fram i samråd med tillsynsmyndigheten.

Samråd ska även ske med berörd/a sameby/ar om samebyn så önskar.

10. Mark- och miljödomstolen resonerade kring villkoret och uppgav bl.a. att det inte var lämpligt att fastställa en flödesfördelning utan att en sådan fördelning måste optimeras och justeras beroende på utomstående faktorer, såsom väder, årstid, LKAB:s flödessituation i Luossajärvi med mera. Gabna sameby yrkade att flödena skulle följa naturliga väderberoende variationer och domstolen fastställde detta i villkoret utan närmare motivering.
11. Viscaria har egentligen ingen invändning mot att planera sitt utsläpp av vatten med målsättningen att flödena i möjligaste mån ska följa naturliga variationer. Bolaget

menar emellertid att villkoret är otydligt formulerat och att det kan leda till oklarheter, vilket är olämpligt för ett straffsanktionerat villkor. Detta gäller särskilt formuleringen om att påverkan på flöden *inte får avvika* från vad som följer av naturliga väderberoende variationer. Ordalydelsen kan tolkas som att bolaget inte får påverka flödena i recipienterna överhuvudtaget, eftersom det skulle avvika från den naturliga variationen. Att det kommer att ske en påverkan på flödena står emellertid klart; det avbördade vattnet består inte bara av den nederbörd som faller över området utan även av inläckande grundvatten. Härmed kan vattenflödena i recipienterna aldrig bli exakt desamma som de flöden som skulle ha varit i nollalternativet. Vidare finns det skäl för bolaget att avbörda visst flöde även under lågflödesperioder, för att minimera eventuell bräddning av orenat vatten under högflödesperioder såsom vid snösmältning.

12. Bolaget uppfattar att det föreskrivna villkoret avser att säkerställa att bolaget inte avbördar vatten på ett sätt som avviker från de naturliga flödesvariationerna i recipienterna, vars flödesmönster tydligt präglas av en lång och kall vinterperiod med låga flöden och mycket kraftiga flöden i samband med snösmältningen. Bolaget bör därmed exempelvis undvika mycket omfattande avbördning under lågflödesperioder. Bolaget menar att ett sådant villkor inte bör uttryckas som ett absolut krav att påverkan inte får avvika från vad som följer av naturliga väderberoende variationer, utan istället uttryckas som att påverkan på flöden ska begränsas genom att avbördning i rimlig utsträckning ska planeras och genomföras i syfte att efterlikna naturliga väderberoende variationer i recipienterna. Att villkoret uttrycks som en målsättning som ska gälla i rimlig utsträckning kopplar till att bolaget måste ha viss flexibilitet i sin vattenhantering.

13. Bolaget menar att villkor 6.4 ska justeras enligt följande.

Bolaget ska löpande kontrollera verksamhetens påverkan på ytvattenflöden uppströms och nedströms påverkansområdet. **Påverkan på flöden ska begränsas genom att avbördning i rimlig utsträckning ska planeras och genomföras i syfte att efterlikna naturliga väderberoende variationer i recipienterna.** Valet av mätpunkter ska tas fram i samråd med tillsynsmyndigheten.

Samråd ska även ske med berörd/a sameby/ar om samebyn så önskar.

C.1.2 Villkor avseende negativ ispåverkan är svårtolkat och otydligt i förhållande till vilka åtgärder som ska vidtas av bolaget (villkor 6.5)

14. Mark- och miljödomstolen föreskrev följande villkor avseende isläggning och negativ ispåverkan från verksamheten.

Bolaget ska kontrollera och följa upp isläggning och bärighet för nedre Pahtajoki och Tvillingtjärnarna. Valet av kontrollplats ska tas fram i samråd med tillsynsmyndigheten.

Samråd ska även ske med berörd/a sameby/ar om samebyn så önskar. Åtgärder ska vidtas om verksamheten ger upphov till negativ ispåverkan av betydelse för rennäringen (se vidare delegation D2).

15. Domstolen fastställde villkoret efter att Gabna sameby framfört farhågor om att verksamheten potentiellt kan medföra sämre isar nedströms på grund av ändrade flöden och flödesförhållanden. Enligt domstolen kunde det inte förutses vilka åtgärder som skulle bli nödvändiga utan detta hanterades genom delegation till tillsynsmyndigheten, som enligt villkoret får föreskriva ytterligare villkor om åtgärder som kan behövas för att begränsa negativ ispåverkan av betydelse för rennäringen.
16. Bolaget motsätter sig inte att följa upp isläggningen eller att genomföra behövliga samråd. Däremot anser bolaget att villkoret, i den del det avser att vidta åtgärder om verksamheten ger upphov till negativ betydelse, är svårtillämpat i praktiken eftersom det kommer vara svårt att fastställa vilken ispåverkan, om ens någon, som den sökta verksamheten ger upphov till.
17. Under huvudförhandlingen framförde Gabna sameby oro kring negativ ispåverkan till följd av verksamhetens utsläpp av vatten. Bolaget redovisade genom bilder att de isförhållanden som samebyn befarar förekommer redan i dag. Gällande dåliga isar visade bolaget att det är öppet vatten i strömsträckor och i utloppen från sjöar under större delen av vintern. Den befarade översvämningen av myrmarker runt Pahtajoki sker redan i dag genom att de flacka myrmarkerna täcks av smältvatten och svämmande vatten från bäckar i samband med snösmältningen. Svallis/isproppar förekommer också i dag, men såvitt Viscaria kunnat observera endast i Rautasälven. Även stöpis förekommer i dag; bolaget har observerat stöpis på Tvillingtjärnarna varje år under hela bolagets provtagningsprogram.

18. Alla nämnda företeelser är normala för vattendrag och sjöar i området och det är stora naturliga variationer i hur ofta de förekommer och hur omfattande de blir.
19. Den sökta verksamheten kommer att medföra högre flöden i Pahtajoki och bäcken nedströms Tvillingtjärnarna. Flödesökningen kommer att ligga väl inom ramen för normal mellanårsvariation. Flödesvariationen under året kommer dock inte att förändras nämnvärt. Inte heller vattentemperaturen kommer att påverkas av verksamheten.
20. Bolaget bedömer att verksamheten inte kommer att ge upphov till någon ispåverkan som får isförhållandena att skilja sig från de naturligt förekommande i vare sig nedre Pahtajoki eller Tvillingtjärnarna och nedströms liggande bäck, varför bolaget har svårt att se vilka åtgärder som skulle kunna aktualiseras med anledning av villkoret. Även om verksamheten skulle ge upphov till påverkan, kommer denna inte att kunna skiljas från normalt förekommande mellanårsvariation. Vidare är det svårt att se vilka åtgärder som skulle kunna vidtas för att förändra en uppkommen påverkan ett visst år. Istället skulle det handla om att förändra flödet i avbördningen, vilket rimmar illa med den av domstolen tänkta naturliga variation som ska följas enligt villkor 6.4.
21. Bolaget menar sammantaget att villkoret är alldeles för oprecist formulerat för att föreskriva som ett straffsanktionerat villkor eftersom det både kommer vara svårt att avgöra om och när en överträdelse har skett och vilka åtgärder som i så fall ska vidtas. Sista meningen i villkoret bör därmed strykas och tillsynsmyndigheten ska inte ha möjlighet att föreskriva ytterligare villkor genom delegation.

Bolaget ska kontrollera och följa upp isläggning och bärighet för nedre Pahtajoki och Tvillingtjärnarna. Valet av kontrollplats ska tas fram i samråd med tillsynsmyndigheten.

Samråd ska även ske med berörd/a sameby/ar om samebyn så önskar. ~~Åtgärder ska vidtas om verksamheten ger upphov till negativ ispåverkan av betydelse för rennäringen (se vidare delegation D2).~~

- C.1.3 Föreskriften om utsläpp till vatten ska mätas som årsmedelvärde och inte månadsmedelvärde (provisorisk föreskrift P2)
22. Utöver de slutliga villkoren rörande vatten som domstolen föreskrev sköt domstolen upp frågan om utsläpp till vatten av arsenik, kobolt, koppar, nickel, zink, uran, suspenderade ämnen, nitratkväve, ammoniakkväve, sulfat samt processreagenser.

Domstolen föreskrev också provisoriska föreskrifter att gälla under tiden bolaget utreder de tekniska, miljömässiga och ekonomiska förutsättningarna för att begränsa utsläppen av dessa ämnen. Domstolen föreskrev de begränsningsvärden som bolaget hade föreslagit, dock med den ändring att halterna ska mätas som månadsmedelvärden i stället för årsmedelvärden, vilket var bolagets förslag. Domstolen uppgav att årsmedelvärden innebär att alltför stora utsläpp kan ske under längre perioder av ett år vilket främst kan påverka de vattenlevande organismerna negativt.

23. Bolaget motsätter sig att halterna ska mätas som månadsmedelvärden.
24. Som framgår av villkoret kommer utgående vatten genomgå rening med sandfiltrering samt jonbytesteknik, vilket är en mycket avancerad form av rening. Bolaget har investerat stora summor i att utveckla tekniken och har sedan december 2022 genomfört pilotförsök för att utvärdera reningstekniken. Testerna visar att mycket höga reningsgrader kan uppnås för relevanta metaller såsom koppar, nickel, zink och uran.
25. Viscarias satsningar på jonbytesteknik har inneburit att bolaget har kunnat föreslå mycket ambitiösa och strikta haltvillkor för utsläpp till vatten jämfört med liknande befintliga verksamheter. Tekniken är dock ny och bolaget kommer att behöva utvärdera reningstekniken och testa olika sammansättningar vad gäller antal steg i jonbytesreningen, jonbytesmassans sammansättning, hur och hur ofta jonbytesmassan bör regenereras med mera. Vidare kommer olika halter och processkemikalier att behöva utvärderas. Vid fullskalig gruvdrift kommer bolaget också behöva tillse att reningstekniken kan hantera tillkommande nitrat från sprängning och tidvis högre halter av suspenderade ämnen. Därtill kommer reningstekniken att behöva finjusteras för att hantera olika malmzoner och malmtyper samt variationer mellan årstider. Flera metoder och sammansättningar har testats inom ramen för pilotförsöken men detta kommer att behöva utvärderas för den fullskaliga reningsanläggningen.
26. Som framgår av domen har pilotförsöken inte omfattat rening av processreagenser. Reningstekniken för processreagenser är helt ny och därmed föreligger risk för störningar när tekniken driftsätts. Vidare är reningen av processreagenser inte en statisk process. Mineraliseringens sammansättning varierar mellan olika malmtyper och mineraliseringens karaktär kan ändras under gruvans livslängd. För att optimera anrikningsprocessen kommer olika processreagenser och olika halter av dessa

behöva användas utifrån malmens karaktär. Detta innebär i sin tur att renings- tekniken behöver anpassas för att kunna hantera de olika sammansättningarna av processreagenser som används vid varje enskilt tillfälle. Detta är ett löpande arbete som kommer att ske under hela verksamhetens driftstid. Dock kommer det att vara särskilt angeläget under verksamhetens initiala fas då bolaget kommer behöva kalibrera och anpassa en helt ny reningstekniken, vilket kommer ta tid.

27. Det kan inte förväntas att en ny reningsanläggning fungerar felfritt redan vid driftsättningen av densamma. Inte heller kan det förväntas att reningen kommer att vara mycket god under alla månader under provotiden, eftersom ytterligare tester kommer att behöva göras enligt ovan. Sådana tester innebär att anläggningen körs på olika sätt för att utvärdera vilket sätt som är det bästa vid de specifika förutsättningar som gäller vid just denna verksamhet. Under provotiden kan det därför förväntas att det förekommer enstaka månader då reningen inte uppnår de mycket strikta haltvillkor som mark- och miljödomstolen har fastställt som månadsmedelvärden.
28. Mot bakgrund av ovanstående anser bolaget att det är orimligt att kräva att halterna ska mätas som månadsmedelvärde. Det är inte heller motiverat med hänsyn till reglerna om miljö kvalitetsnormer att föreskriva att halterna ska mätas som månadsmedelvärden, eftersom dessa bedöms utifrån maxhalt respektive årsmedel. Bolaget har visat att den ansökta verksamheten inte kommer att försämra någon av kvalitetsfaktorerna i recipienten eller äventyra uppnåendet av miljö kvalitetsnormen. Härmed ska halterna anges som årsmedelvärde och inte månadsmedelvärde.

C.2 Artskydd; perioden till skydd för fåglarnas häckningsperiod ska justeras enligt bolagets förslag (villkor 11.2)

29. Bolaget föreslog ett villkor för att begränsa markarbeten under fåglarnas häcknings- period mellan den 15 maj och 31 juli. Mark- och miljödomstolen föreskrev det föreslagna villkoret med vissa språkliga ändringar samt förlängde perioden till 1 maj–31 juli. Domstolen angav att bolaget inte hade visat att en begränsning mellan 1 maj och 31 juli skulle vara orimlig vid en jämförelse mellan nyttan av skydds- åtgärden och kostnaden härför.
30. Bolaget har inga invändningar mot de språkliga justeringarna i villkoret men anser att markarbeten ska få genomföras fram till den 15 maj, dvs. begränsningen ska gälla 15 maj–31 juli. Den restriktion, 1 maj till 31 juli, som föreskrivits motsvarar en

generaliserad tidsperiod då merparten av Sveriges fågelarter lägger ägg och föder upp sina ungar. Eftersom förevarande verksamhet ligger i den nordligaste delen av landet finns det dock skäl att beakta den mer komprimerade barmarksperioden som råder i Kirunaområdet vid utformande av tidsrestriktionen.

31. Marken i Kirunaområdet är generellt sett snötäckt fram till den 15 maj. Flertalet häckande arter som förlägger sina bon på marken, såsom många småfåglar, vadare, och sjöfåglar, inleder inte bobyggande och äggläggning förrän det råder snö- och isfria markförhållanden. Barmarksförhållanden behövs inte enbart för att det ska finnas en fysisk plats att förlägga bo på utan är det är även en förutsättning för den biologiska produktion som ger födoförutsättningar för en framgångsrik häckning, i form av insekter och andra ryggradslösa djur, knoppar och späda skott. Den biologiska produktionen kommer också först igång efter det att snötäcket töat bort och marken värmts upp. Därmed är miljönyttan med att freda ett område från markarbeten under första halvan av maj ytterst begränsad, eller rentav obefintlig.
32. Mot bakgrund av detta finns det ingen anledning att begränsa markarbeten under första halvan av maj på så sätt som mark- och miljödomstolen har gjort och villkoret ska ändras enligt bolagets förslag.

C.3 Rennäring

C.3.1 Generellt kring bevisvärdering och verksamhetens påverkan på rennäringen

33. Initialt, när det gäller villkoren rörande rennäring, vill bolaget påtala mark- och miljödomstolens förbehållslösa godtagande av samebyarnas problem- och riskbeskrivning. Viscaria är fullt medveten om att det är bolaget som verksamhetsutövare som har bevisbördan vid en tillståndsprövning och som ska visa att verksamheten är förenlig med hänsynsreglerna. Det är alltså bolagets skyldighet att, även i förhållandet till rennäringensintresset, visa att platsen för verksamheten är lämplig och att verksamheten kommer iaktta de begränsningar och vidta de försiktighetsmått som behövs för att förebygga och motverka att verksamheten medför skada eller olägenhet för människors hälsa eller miljö (se 2 kap. 3 och 6 §§ miljöbalken). För att tillgodose detta krav har bolaget bl.a. tagit fram en rennäringanalys för att bedöma konsekvenserna för rennäringen till följd av den planerade verksamheten. Vidare har bolaget tagit fram kompletterande utredningar avseende rennäring samt genomfört inventeringar för att undersöka i vilken utsträckning verksamhetsområdet nyttjas för

renskötsel. För att ta fram underlaget har bolaget anlitat både Swedish Geological AB och Ecogain AB, vilka besitter stor sakkunskap inom frågor som rör rennäring. Därtill har bolaget försökt involvera både Laevas sameby och Gabna sameby i arbetet med framtagandet av rennäringensanalysen. Trots bolagets ansträngningar har samebyarna avstått från detta.

34. Utifrån Viscarias gedigna underlag och utredningar har bolaget kunnat konstatera att verksamhetsområdet inte utgör något viktigt område för rennäringen, vare sig för fri strövning eller för samlad flytt. Bolaget har bedrivit undersöknings- och utredningsverksamhet i området sedan 2018 och aldrig observerat någon större ansamling av renar i området. Därtill har bolaget uppmärksammat ett tvärstängsel väster om verksamhetsområdet som stänger ute renar från området. Stängslets placering gör att flyttleden som går igenom verksamhetsområdet har förlorat sin funktion som flyttled. Det får anses vara visat att den aktuella flyttleden inte längre nyttjas för samlad flytt. Utifrån den samlade utredning som Viscaria har lämnat in och redovisat under huvudförhandlingen får bolaget anses ha uppfyllt det beviskrav, som rimligen kan ställas, och visat att verksamheten kan bedrivas utan att någon betydande påverkan uppstår i förhållande till rennäringen.
35. Laevas sameby och Gabna sameby har invänt mot bolagets bedömning och anfört att verksamheten kommer att medföra en påtaglig skada på rennäringen. Samebyarnas påstående har främst baserats på deras egna utsagor som i regel har varit generella och saknat precisa uppgifter om hur Viscariaområdet och dess omedelbara närområde faktiskt används för renskötsel. Utöver det har Laevas sameby åberopat två partsförhör, utan sanningsförsäkran, och en sammanställning med renarnas GPS-positioner. I det ena partsförhöret, med Lars Keinil, uppgav förhörspersonen själv att flyttleden genom verksamhetsområdet är avstängd och inte längre används för samlad flytt. Vidare bör det påtalas att den sammanställning av GPS-positioner som samebyn visade, i bolagets mening, tydligt visar på att verksamhetsområdet inte nyttjas av renar i någon större utsträckning.
36. Trots att samebyarna har redovisat generella och till viss del motstridiga uppgifter så har mark- och miljödomstolen ansett att det är visat att det föreligger starka skäl för att anta att den sökta verksamheten kommer innebära skada eller olägenhet för rennäringen. Med anledning av detta ansåg domstolen att det var nödvändigt att föreskriva ytterligare och mer långtgående villkor för att begränsa påverkan på

renskötseln. Domstolen uppgav också att bolagets undersökningar hade begränsad betydelse med beaktande av det särpräglade tidsperspektivet för markanvändning som gäller för renskötseln.

37. Bolaget ifrågasätter inte att det är renskötarna i respektive sameby som besitter den bästa kunskapen om rennäringens markanvändning. Samtidigt måste det ställas krav på att dessa uppgifter kan verifieras, eller i vart fall preciseras. För det fall det framförs motstridiga uppgifter måste samebyns utsagor ställas i relation till annat material som presenterats i målet, såsom forskningsstudier och rennäringanalyser. Detta gäller särskilt i situationer där samebyarna valt att inte delta i de undersökningar som sökanden har genomfört och det råder delade meningar om hur området faktiskt nyttjas. I dessa situationer måste domstolen ställa krav på att det finns stöd för motparters uppgifter och inte förbehållslöst godta de påståenden som framförs. En annan ordning skulle innebära att samebyarna har monopol på kunskapen kring vilken påverkan en verksamhet har på rennäringen, utan några särskilda beviskrav.
38. Viscaria vill avslutningsvis understryka att bolaget har lagt omfattande resurser på att ta fram relevant material för att kunna bedöma verksamhetens påverkan på rennäringen. När samebyarna väljer att inte delta i arbete med rennäringanalyser är bolaget dock begränsat till att göra egna bedömningar, med hjälp av experter, baserat på forskning och fältundersökningar. Mot bakgrund av detta är bolaget kritiskt till att domstolen bedömer att bolagets undersökningar har begränsad betydelse, särskilt när det inte ställs krav på underlag för samebyarnas utsagor.
39. Sammantaget menar Viscaria att bolagets utredningar ska ligga till grund för påverkansbedömningen och bedömningen av vilka skyddsåtgärder som är motiverade och rimliga. Viscaria menar att dessa utredningar har visat att den sökta verksamheten är tillåtlig i förhållande till rennäringen och att det inte finns skäl att föreskriva några villkor, utöver dem som föreslagits av bolaget.
- C.3.2 Ersättningen som bolaget ska betala för deltagande vid samråd måste vara förutsebar (villkor 12.1)
40. Domstolen föreskrev följande villkor om samråd och ersättning för deltagande i samråd (villkor 12.1).

Bolaget ska under Viscariagruvans anläggnings- och driftstid årligen erbjuda Laevas och Gabna samebyar att delta i samråd avseende åtgärder för att begränsa det intrång eller den störning som verksamheten kan innebära för renskötelsen i området.

Genomförda samråd ska redovisas till tillsynsmyndigheten i bolagets miljörapport. Bolaget ska ersätta samebyarna för deltagande vid samråd enligt rekommendationer framtagna av Svenska Samernas Riksförbund.

41. Villkoret överensstämmer i stora delar med bolagets villkorsförslag.
42. Bolaget menar att det är viktigt med en kontinuerlig dialog mellan bolaget och Laevas samt Gabna samebyar. Bolaget anser dock att det är olämpligt att ersättningen för deltagande vid samrådet ska ske enligt framtagna rekommendationer från Svenska Samernas Riksförbund ("SSR"). SSR är en intresseorganisation för rennäringen och samiska näringslivs- och samhällsfrågor, där samtliga av Sveriges samebyar och 16 av Sveriges sameföreningar är medlemmar. SSR:s syfte är att tillvarata och främja de svenska samernas ekonomiska, sociala, rättsliga, administrativa och kulturella intressen med särskild hänsyn till renskötelsen. SSR är alltså ingen opartisk organisation eller statligt organ utan en fristående intresseorganisation som driver frågor till förmån för bl.a. rennäringen. Det står därmed SSR fritt att ta fram nya rekommendationer om ersättningsnivåer utan att bolaget eller något oberoende organ har möjlighet att tillse att ersättningsnivåerna som bestäms är skäligen. Som villkoret är formulerat skulle bolaget bli skyldigt att följa nya rekommendationer oavsett ersättningsnivåns skälighet, vilket innebär att framtida kostnader blir oförutsägbara och svåra att överblicka. Bolaget anser att villkor som föreskrivs i miljötillstånd inte bör innehålla denna typ av osäkerhet. Bolaget anser att ersättningsnivåerna i SSR:s nuvarande rekommendationer är skäligen och att ersättningen ska baseras på dessa belopp, som sedermera indexjusteras. Härmed föreslår bolaget att villkoret ändras enligt följande.

Bolaget ska under Viscariagruvans anläggnings- och driftstid årligen erbjuda Laevas och Gabna samebyar att delta i samråd avseende åtgärder för att begränsa det intrång eller den störning som verksamheten kan innebära för renskötelsen i området.

Genomförda samråd ska redovisas till tillsynsmyndigheten i bolagets miljörapport. Bolaget ska ersätta samebyarna för deltagande vid samråd enligt rekommendationer framtagna av Svenska Samernas Riksförbund **som är giltiga vid dagen för dom. Ersättningen ska räknas upp med konsumentprisindex. Maj 2024 ska utgöra basmånad och uppräknings ska ske mot senaste gällande konsumentprisindex per den dag samrådet genomförs.**

C.3.3 Nyttan av ett villkor om stängning av verksamheten vid samlad flytt står inte i proportion till kostnaden för bolaget (villkor 12.5)

43. Som framförts i avsnitt C.3.1 bedömde domstolen, trots bolagets omfattande underlag, att verksamheten skulle bidra till ytterligare negativ påverkan på den redan svåra passage som föreligger för samebyarna vid samlad flytt förbi Kiruna stad. Därtill uppgav domstolen att det inte är möjligt att fastslå det exakta påverkansområdet från verksamheten men att det i vart fall är rimligt att anta påverkan i upp till tre kilometer. Utöver förhållandena vid den sökta verksamheten motiverade domstolen ett villkor med hänvisning till regeringsformen och folkrättsliga principer. Domstolen föreskrev mot bakgrund av detta följande villkor (12.5).

Om Laevas sameby eller Gabna sameby avser att genomföra samlad flytt längs flyttled inom tre kilometer från verksamhetsområdets gräns, ska bolaget tillfälligt avbryta verksamheten under maximalt ett dygn vid tid som samebyn önskar. Skyldigheten gäller under förutsättning att samebyn senast 14 dagar före planerad flytt skriftligen har anmält ett spann om tre dygn inom vilka flytt kommer att ske. Vilket av dessa tre dygn som samebyn avser att nyttja ska anmälas till bolaget senast ett dygn innan flytten. Skyldigheten gäller vid maximalt åtta tillfällen per kalenderår och sameby.

Verksamhetsavbrottet ska omfatta avbaning, transporter ovan jord av avbaningsmassor, malm och gråberg, krossning utomhus, sprängningar, borring i dagbrott och skutknackning i dagbrott om inte bolaget och berörd sameby kommer överens om annat.

44. Bolaget motsätter sig det föreskrivna villkoret och menar att det inte finns skäl att föreskriva ett villkor om stängning. Det huvudsakliga skälet till detta är att bolaget genom inlämnat material och under huvudförhandlingen har visat att den sökta verksamheten inte kommer påverka samebyarnas samlade flytt i någon större utsträckning. Som anförts ovan nyttjas inte flyttleden genom verksamhetsområdet för samlad flytt. Villkoret kommer därför endast att omfatta Gabna samebys flyttled norr om verksamhetsområdet och den eventuella nya sträckningen av flyttleden genom verksamhetsområdet som bolaget har åtagit sig att tillskapa enligt villkor 12.4.
45. För Laevas sameby torde villkoret ha en mycket begränsad betydelse då det i dagsläget inte sker någon samlad flytt förbi verksamhetsområdet. Därtill har samebyn under huvudförhandlingen angett att den nya flyttled som bolaget har åtagit sig att åtgärda inte är lämplig för samlad flytt. I den mån verksamheten medför någon påverkan för Laevas sameby är denna påverkan hänförlig till renarnas fria strövning och den betesresurs som försvinner för det fåtal strörenar som har

observerats inom verksamhetsområdet. Därmed kommer ett stängningsvillkor inte att vara av betydelse för Laevas samebys samlade flytt förbi Kiruna stad.

46. För Gabna sameby bedöms verksamheten kunna medföra som mest en marginell påverkan på höstflytten längs flyttleden norr om verksamhetsområdet. Bolaget vill dock understryka att både väg E10 och Malmbanan är lokaliserade mellan verksamhetsområdet och Gabna samebys flyttled. Därtill går flyttleden i nära anslutning till Kiruna stad. Flyttleden är därmed redan i hög grad påverkad av mänsklig aktivitet. Av denna anledning menar bolaget att förutsatt att trafiken längs väg E10 och Malmbanan samt övrig mänsklig aktivitet i Kiruna stad fortgår under samebys samlade flytt kommer ett avbrott i bolagets verksamhet inte att vara av någon betydelse för samebyn.
47. Domstolen har ansett att man inte bör ta hänsyn till rådande förhållande eftersom en annan tolkning skulle innebära att all typ av försämring för en redan hårt ansatt sameby kan motiveras med att de redan är utsatta för mycket påverkan och att ytterligare påverkan därmed inte har någon betydelse. Bolaget instämmer till viss del i att det faktum att en flyttled redan är påverkad inte automatiskt innebär att ytterligare påverkan kan godtas. Däremot måste påverkan från den sökta verksamheten bedömas i sin faktiska kontext, dvs. att den befintliga påverkan måste kunna beaktas när man bedömer nyttan av villkoret. Att kräva att bolaget ska avbryta sin verksamhet medan övrig mänsklig aktivitet i närheten av flyttleden fortgår innebär att villkoret snarare tycks vara av symbolisk karaktär än att det har någon faktisk betydelse för förutsättningarna att genomföra samlad flytt.
48. Som Viscaria tidigare har anfört är verksamheten planerad utifrån full drift i hela produktionskedjan. Det innebär ett avbrott i verksamheten medför ett direkt intäktsbortfall som bolaget inte kan hämta igen genom att öka produktionstakten. Utifrån dagens priser på koppar och järn skulle ett avbrott på 24 timmar innebära en utebliven intäkt om upp till 10 miljoner kronor. För att undvika ett totalt produktionsstopp undersöker bolaget möjligheten till utökad malmlagring för att kunna fortsätta driva anrikningsverket även vid verksamhetsavbrottet. Dock medför produktionsstopp alltid igångsättningskostnader och slitage. I regel försämras också slutproduktens kvalitet med en lägre produktionstakt under minst 24 timmar. Därtill kommer bolaget ha begränsade möjligheter att minska kostnader för personal, entreprenörer, maskiner med mera under ett stopp i verksamheten; dessa kostnader

tenderar snarare att öka vid start och stopp. Även om samebyn anmäler en samlad flytt 14 dagar i förväg kommer bolaget att ha begränsade möjligheter att minska kostnaderna eftersom personal inte rimligen kan friställas med ett dygns varsel. Även störningar i logistikkedjan kan skapa extra kostnader, både vad gäller tågtransporter men också risk för vite om båttransporter och leveranser inte kan levereras inom avtalad tid.

49. Som villkoret är formulerat kommer respektive sameby ha möjlighet att avbryta Viscarias verksamhet vid åtta tillfällen per år. Villkoret innebär alltså att verksamheten kan komma att avbrytas totalt 16 dygn per år, till en kostnad som kan överstiga långt mer än hundra miljoner kronor. Utifrån den marginella påverkan som verksamheten skulle kunna innebära för samlad flytt menar bolaget att det är uppenbart att nyttan av att avbryta verksamheten inte kan anses vara proportionerlig i relation till den kostnad som ett stopp innebär för bolaget.
50. Avslutningsvis vill bolaget även beröra domstolens resonemang avseende regeringsformen och folkrättsliga principer. Bolaget instämmer att dessa principer bör komma till uttryck när rennäringssintresset vägs mot andra intressen, exempelvis vid en avvägning mellan riksintressen enligt 3 kap. miljöbalken. Dessa principer är dock endast relevanta när man väger två oförenliga intressen. Det är således inte möjligt att motivera strängare villkor än vad som faktiskt är nödvändigt med hänvisning till att skyddsintresset bedöms vara särskilt beaktansvärt. En skyddsåtgärd kan endast motiveras av att det föreligger ett faktiskt behov och begränsningen ska vara proportionerlig i förhållande till kostnaden för verksamhetsutövaren. Den planerade verksamheten är inte oförenlig med traditionell renskötsel utan denna kommer att kunna fortsätta även utan krav på verksamhetsavbrott.
51. För det fall Mark- och miljööverdomstolen föreskriver ett villkor om avbrott i bolagets verksamhet ska detta endast aktualiseras vid samlad flytt förbi verksamhetsområdet. En samlad flytt längs Gabna samebys huvudflyttleder norr om verksamhetsområdet ska inte föranleda ett avbrott i verksamheten utan villkoret ska endast avse den flyttled som löper omedelbart väster om verksamhetsområdet, och som bolaget har föreslagit alternativa sträckningar för, och då endast när den samlade flytten sker invid och förbi verksamhetsområdet. Det måste i sammanhanget också noteras att LKAB:s verksamhet är i direkt anslutning till Viscarias planerade verksamhetsområde och att något avbrott i den verksamheten

inte kan förväntas. Därmed minskar ytterligare den redan mycket marginella effekt som ett avbrott kan ha för genomförandet av samlad flytt, samtidigt som det är tydligt att samlad flytt kan genomföras i direkt anslutning till ett gruvområde utan att verksamheten avbryts.

52. Vidare är perioden för avbrotten alldeles för väl tilltagen utifrån hur lång tid en samlad flytt tar. Båda samebyarna har uppgett att samlad flytt förbi Kiruna stad och LKAB:s verksamhet sker skyndsamt. Gabna sameby har t.ex. angett att en samlad flytt förbi Kiruna, på en betydligt längre sträcka än den förbi Viscarias verksamhetsområde, görs på en dag. En samlad flytt förbi verksamhetsområdet skulle i praktiken ske på ett par timmar och inte ett dygn som föreskrivs i villkoret.
53. Om domstolen anser det är nödvändigt med ett villkor om stängning föreslår bolaget reservationsvis att villkoret föreskrivs enligt följande.

Om Laevas sameby eller Gabna sameby avser att genomföra samlad flytt längs flyttled förbi verksamhetsområdet, ska bolaget tillfälligt avbryta verksamheten under maximalt **fyra timmar** vid tid som samebyn önskar. Skyldigheten gäller under förutsättning att samebyn senast 14 dagar före planerad flytt skriftligen har anmält ett spann om tre dygn inom vilka flytt kommer att ske. **Vilken fyratimmarsperiod inom** dessa tre dygn som samebyn avser att nyttja ska anmälas till bolaget senast ett dygn innan flytten. Skyldigheten gäller vid maximalt **fyra** tillfällen per kalenderår **varav två tillfällen per sameby om dessa inte kommer överens om annan fördelning.**

Verksamhetsavbrottet ska omfatta avbaning, transporter ovan jord av avbaningsmassor, malm **från gruva till malmlager** och gråberg, krossning utomhus, sprängningar, borrning i dagbrott och skutknackning i dagbrott om inte bolaget och berörd sameby kommer överens om annat.

54. För det fall Mark- och miljööverdomstolen, trots vad som anförts ovan, anser att förevarande villkor ska föreskrivas vill bolaget särskilt påtala att mark- och miljödomstolens avsikt endast har varit att tillfälligt avbryta *delar* av verksamheten. Syftet med villkoret är alltså endast att begränsa de aktiviteter som potentiellt kan störa en samlad flytt men att t.ex. anrikningen ska kunna fortsätta. Som verksamheten är planerad transporteras malm från gruva till ett malmlager. Från malmlagret lastas malmen in i en inbyggd kross varefter den krossade malmen transporteras på transportband till anrikningsverket.
55. Bolaget noterar att inlastning inte är en av aktiviteterna som omfattas av verksamhetsavbrottet, vilket är i linje med domstolen syfte då ett krav på att avbryta inlastning skulle innebära ett avbrott i anrikningen vilket i sin tur skulle innebära ett

avbrott i hela verksamheten. Skillnaden mellan transport och inlastning kan egentligen ses som uppenbar, eftersom det förstnämnda sker med truck eller lastbil och det sistnämnda med lastare. För att undvika missförstånd anser bolaget emellertid att villkoret bör förtydligas så att det uttryckligen framgår att kravet på verksamhetsavbrott endast omfattar malmtransporter från gruva till malmlagret, och således inte inlastning som sker vid malmlagret. Villkoret bör därmed i alla händelser ändras enligt följande.

Om Laevas sameby eller Gabna sameby avser att genomföra samlad flytt längs flyttled inom tre kilometer från verksamhetsområdets gräns, ska bolaget tillfälligt avbryta verksamheten under maximalt ett dygn vid tid som samebyn önskar. Skyldigheten gäller under förutsättning att samebyn senast 14 dagar före planerad flytt skriftligen har anmält ett spann om tre dygn inom vilka flytt kommer att ske. Vilket av dessa tre dygn som samebyn avser att nyttja ska anmälas till bolaget senast ett dygn innan flytten. Skyldigheten gäller vid maximalt åtta tillfällen per kalenderår och sameby.

Verksamhetsavbrottet ska omfatta avbaning, transporter ovan jord av avbaningsmassor, malm **från gruva till malmlager** och gråberg, krossning utomhus, sprängningar, borrhning i dagbrott och skutknackning i dagbrott om inte bolaget och berörd sameby kommer överens om annat.

- C.3.4 Bolagets skyldighet att ersätta samebyarna för merkostnader ska inte föreskrivas som ett villkor (villkor 12.7)
56. Slutligen, när det gäller rennäringsvillkor, föreskrev domstolen att bolaget ska ersätta samebyarna för merkostnader som direkt orsakas dem av verksamheten. I domskälen resonerade domstolen kring huruvida ett villkor som innefattar ekonomiska förhållanden mellan parter i ett ansökningsmål avseende miljöfarlig verksamhet överhuvudtaget ska föreskrivas. Domstolen ansåg dock att villkorsfrågorna är så sammankopplade med möjligheten att överhuvudtaget bedriva renkötsel i det aktuella området så att även dessa ekonomiska förhållanden ligger inom ramen för det allmänna rennäringsintresset. De merkostnader som domstolen avsåg reglera i nu aktuellt villkor var sådana som vid domens meddelande inte kunde förutses men som med rakt orsakssamband är kopplade till verksamhetens bedrivande. Ersättningen ska vidare, enligt domskälen, utges till respektive sameby som har att företräda sina medlemmar.
57. Bolaget har åtagit sig att vid behov ersätta kostnader för merarbete som kan tillkomma till följd av försvårad flytt och kostnadsersättning för stödutfodring vid behov men motsätter sig att detta föreskrivs som ett villkor. Bolaget anser att det generellt sett är olämpligt att föreskriva villkor som innefattar ekonomiska

förehavanden mellan parter i ett ansökningsmål. Vidare ska ett villkor i ett miljö-tillstånd vara så formulerat att det är tydligt för verksamhetensutövaren vad som krävs och det ska gå att objektivt fastställa när ett villkor följs eller överträds. Ett villkor som innebär att bolaget ska ersätta merkostnader som direkt orsakas av verksamheten är alldeles för generellt utformat för att föreskrivas som ett straff-sanktionerat villkor. Detta då det kommer vara svårt att på ett objektivt sätt härleda uppkomna merkostnader till verksamheten och påvisa ett direkt orsakssamband. På så sätt kan det uppstå svåra bedömningsfrågor om det kausala orsakssambandet mellan en kostnad och verksamhetens påverkan. Det kommer därmed i många situationer att vara mycket svårt att fastställa om en villkorsöverträdelse faktiskt har skett. Sammantaget är det olämpligt att föreskriva det aktuella villkoret och det kommer att uppstå stora svårigheter för tillsynsmyndigheten att i tillsynen följa upp att villkoret efterlevs. Det bör dock understrykas att Viscaria alltjämt avser att ersätta samebyarna för merkostnader i enlighet med bolagets åtaganden.

58. Skulle Mark- och miljööverdomstolen finna att det trots detta bör föreskrivas ett villkor som reglerar de ekonomiska förehavandena mellan bolaget och samebyarna måste villkoret begränsas så att det endast är skäliga kostnader som ska ersättas. Detta för att förtydliga att bolaget endast ska stå för merkostnader som har varit motiverade utifrån verksamhetens påverkan. För det fall samebyarna väljer att nyttja fler renskötare eller dyrare utrustning än vad som är nödvändigt vid en samlad flytt är detta inte kostnader som bolaget ska behöva stå för. Mot bakgrund av detta föreslår bolaget följande villkor.

Utöver vad som följer av villkor 12.1–12.6 ska bolaget ersätta samebyarna för **skäliga** merkostnader som direkt orsakas dem av verksamheten.

C.4 Oförutsedd skada

59. Domstolen bestämde tiden för anmälan om oförutsedd skada till tjugo år efter arbetstidens utgång. Domstolen konstaterade att meddelat tillstånd till vatten-verksamhet bl.a. omfattar bortledning av yt- och grundvatten samt anläggande av dammar och att dessa verksamheter kommer att förändras i takt med att arbetet i gruvan fortskrider. Därför bedömde domstolen att det fanns skäl att bestämma tiden för anmälan för oförutsedd skada till tjugo år, vilket var i enlighet med samebyarnas yrkande.

60. Bolaget motsätter sig att tiden för oförutsedd skada bestämmas till tjugo år. Så som domstolen redogör för framgår det av miljöbalkens förarbeten att en så lång tid som tjugo år endast bör komma i fråga i undantagsfall. Det stämmer att verksamheten kommer att omfatta viss vattenverksamhet, bl.a. bortledning av yt- och grundvatten samt anläggande av dammar, och att dessa verksamheter kommer att förändras över del av tiden för tillståndet. De vattenanläggningar som uppförs kommer att uppföras inom arbetstiden om 15 år. Under samma tid kommer full drift att ha nåtts och därtill pågått under flera år. Att det skulle krävas ytterligare tjugo år efter arbetstidens utgång för att säkerställa att inga oförutsedda skador uppstått får anses vara allt för väl tilltaget. Utifrån vad som framgår av förarbetena och praxis föreligger inte skäl för undantag från den normala tiden för oförutsedd skada och det finns inte heller i övrigt något skäl att göra ett undantag avseende den aktuella verksamheten. Den långa arbetstiden tillsammans med en tid om tio år för oförutsedda skador kommer att vara fullt tillräckligt för att syftet med bestämmelsen ska uppnås. Det kan även noteras att det inte heller är praxis att föreskriva en längre tid än tio år för gruvverksamheter.¹ Därmed bör tiden för anmälan om oförutsedd skada bestämmas till tio år.

C.5 Verkställighetsförordnande

61. Domstolen avslag bolagets förstahandsyrkande rörande ett fullständigt verkställighetsförordnande men beviljade bolagets andrahandsyrkande om ett partiellt verkställighetsförordnande. Avseende det fullständiga verkställighetsförordnandet uppgav domstolen att bolagets intresse av att sätta igång verksamheten inte vägde tyngre än de intressen som talar för att ett tillstånd ska vinna laga kraft innan det får tas i anspråk.
62. Bolaget menar alltjämt att hela tillståndet ska få tas i anspråk utan hinder av laga kraft, dvs. ett fullständigt verkställighetsförordnande. Det huvudsakliga skälet för detta är att de metaller som bolaget avser att utvinna, framförallt koppar, har en avgörande roll i den gröna omställning som samhället och världen just nu genomgår. Arbetet med att elektrifiera samhället kommer att kräva utbyggnad av kraftverk,

¹ Jfr t.ex. Mark- och miljödomstolen vid Nacka tingsrätts dom i mål nr M 4653-22, meddelad den 22 juni 2023, där tiden för oförutsedd skada bestämdes till tio år räknat från utgången av arbetstiden, samt Mark och miljödomstolen vid Umeå tingsrätts dom i mål nr M 2090-19, meddelad 1 december 2022, där tiden för oförutsedd skada bestämdes till fem år efter arbetstidens utgång.

elnät samt möjligheter att lagra elektricitet. I Europa råder det för närvarande ett kopparunderskott och övergången till förnybar energi i kombination med en ökad global elektrifiering förutses öka efterfrågan på framförallt koppar ytterligare. Ur detta perspektiv har koppar utpekats som en strategisk råvara i den så kallade Critical Raw Materials Act.²

63. Vidare har FN:s klimatpanel IPCC visat att samtliga klimatscenarioer där världen lyckas begränsa den globala uppvärmningen till högst 2 °C, förutsätter omfattande, snabba och i många fall omedelbara utsläppsminskningar *redan detta årtionde*.³ Med andra ord, för att undvika en global klimatkatastrof krävs omfattande åtgärder redan under de kommande sex åren. Det är därmed viktigt att verksamheter som har klimatpositiva följder kan komma igång så snart som möjligt.
64. Mot detta ska vägas att verksamheten endast kommer att ge upphov till en begränsad skada på miljön. Bolaget vill särskilt understryka att stora delar av verksamhetsområdet har nyttjats för tidigare gruvverksamhet. Det är alltså i stora delar inte fråga om orörd naturmark som kommer att tas i anspråk. Därtill har verksamheten anpassats så långt som möjligt för att minimera påverkan på naturvärden och rennäringsen. Bolaget har även tagit fram en efterbehandlingsplan om geomorfologiskt återställande och ekologisk efterbehandling. Efterbehandlingen syftar till att minimera risken för negativ påverkan på människor och miljö samt att skapa ett område där mervärden i form av landskapsbild och ekologisk funktion skapats relativt en traditionell efterbehandling.
65. Mot bakgrund av detta konstaterar Viscaria att de skador på miljön som kan uppstå om tillståndet omedelbart tas i anspråk bedöms bli begränsade. I den mån verksamheten medför att någon skada uppkommer bedöms den i allt väsentligt kunna läkas genom bolagets planerade efterbehandling. Viscarias intresse av att ett verkställighetsförordnande meddelas väger därmed klart tyngre än de intressen som talar för att ett lagakraftvunnet avgörande bör föreligga innan tillståndet får tas i anspråk.

² Europaparlamentets och rådets förordning (EU) 2024/1252 av den 11 april 2024 om inrättande av en ram för säkerställande av trygg och hållbar försörjning av kritiska råmaterial och om ändring av förordningarna (EU) nr 168/2013, (EU) 2018/858, (EU) 2018/1724 och (EU) 2019/1020.

³ Klimat i förändring 2023: Syntesrapport (AR6 SYN), publicerad av IPCC den 20 mars 2023.

D. Prövningstillstånd

66. Bolaget anser, mot bakgrund av de skäl som utvecklas i avsnitt C, att mark- och miljödomstolens avgörande är felaktigt och ska ändras i anförda delar. Bolaget menar alltså att det finns skäl att betvivla riktigheten i den av mark- och miljödomstolen meddelade domen i dessa delar, och att det därmed finns skäl att meddela prövningstillstånd.
67. Vidare innehåller bolagets överklagande frågor av principiell betydelse, vilka bolaget anser bör prövas av Mark- och miljööverdomstolen i syfte att ge vägledning inför framtida tillståndsprövningar. Detta gäller särskilt frågan om bevisvärderingen i förhållande till samebyar samt hur rimlighetsavvägningen ska göras vid fastställande av villkor. Det är därför av vikt för rättstillämpningen att Mark- och miljööverdomstolen meddelar prövningstillstånd.

E. Handläggning

68. Bolaget vill återigen understryka att det är av synnerlig vikt att målet hanteras skyndsamt och att domstolen är restriktiv med att bevilja anstånd. Som bolaget tidigare anfört rör målet en ny verksamhet för en verksamhetsutövare som ännu inte bedriver någon verksamhet på platsen. Detta innebär att bolaget saknar omsättning men samtidigt har kostnader för den egna organisationen, anlitate konsulter m.m. och således är beroende av omfattande extern finansiering för att kunna driva de tillståndsprocesser och andra processer som krävs. Bolaget finner det anmärkningsvärt att domstolen trots det väljer att bevilja anstånd om över tre månader från det att domen meddelades.
69. Viscaria vill särskilt understryka att bolaget motsätter sig att ytterligare anstånd beviljas. Prövningssystemet ska inte omöjliggöra eller kraftigt försvåra etableringar för nya verksamhetsutövare, för detta krävs det att målen handläggs så skyndsamt som möjligt. En annan ordning skulle innebära att endast befintliga aktörer kan etablera nya verksamheter i Sverige. Mot bakgrund av detta vill bolaget särskilt anmoda domstolen att under målet fortsatta handläggning att inte bevilja anstånd som inte är absolut nödvändiga och hemställer om att målet hanteras med tillbörlig skyndsamhet.

Stockholm den 28 juni 2024
Viscaria Kiruna AB, genom



Joel Mårtensson



Nils Lundahl

Bilaga 1 – Sammanställning av yrkade ändringar