



Publicerad 2016-05-19

## Delårsrapport 1 januari – 31 mars 2016

- Nettoomsättningen under perioden uppgick till 24 (36) KSEK.
- Periodens resultat före skatt uppgick till -1234 (-3265) KSEK. Resultat efter skatt per aktie var -0,01 (-0,08) SEK.
- Kassaflödet under perioden var -311 (-568) KSEK.
- Vid periodens utgång fanns 1640 (1110) KSEK i likvida medel.
- Balansomslutningen vid periodens slut var 31122 (29940) KSEK.
- Aktiverade kostnader för prospektering var vid periodens slut 24024 (3376) KSEK. Under perioden har 1551 (0) KSEK aktiverats.
- Den av bolaget initierade handeln i aktier i Nordic Iron Ore på beQuoteds inofficiella lista inleddes.

### Väsentliga händelser efter periodens utgång

- Bolaget rapporterade mineraltillgångarna för Granliden och Granliden södra (undersökningstillstånden Sandberget 200 och 300).

Copperstone Resources AB (publ) är ett gruvutvecklingsbolag som fokuserar sin verksamhet främst på Copperstoneprojektet i Skelleftefältet. Detta projekt har en potential att bli en av de största bas- och ädelmetallförekomsterna i Norden.

Copperstone Resources har totalt nio undersökningstillstånd om cirka 9265 hektar samt två bearbetningskoncessioner och en ansökt bearbetningskoncession om totalt 82 hektar.

G&W Fondkommission är Certified Adviser till Copperstone Resources AB.

## **Ett genombrott för utvecklingen av Copperstoneprojektet!**

Under våren har det skett ett genombrott för utvecklingen av Copperstoneprojektet. I och med presentationen av mineraltillgångarna för Granlidenområdet (Granliden och Granliden södra) har Bolaget en mineraltillgång med internationell klassificering och nästa fas i utvecklingen av Copperstoneprojektet har inletts. Bolaget har visat sin förmåga att omvandla en identifierad potential till realiserade tillgångar och därigenom har framtidsutsikterna för Bolaget kraftigt förbättrats. Den kursändring Bolaget genomförde under 2015 har varit framgångsrik och resultaten börjar infinna sig. Tillgångs- och kunskapsmässigt har vi aldrig varit så väl rustade, och de mineraltillgångar som vi presenterade i april är jämförbara med vad en annan aktör i Skelleftefältet nyligen visat upp, men till en bråkdel av kostnaden.

Från arbetet med mineraltillgångarna framstår det även som högst sannolikt att detta endast ”naggat i kanten” på ett mer omfattande system av mineraliseringar, då de mineraltillgångar vi hittills definierat är yttnära och öppna såväl mot djupet som längs strykningens riktning. I anslutning till de definierade mineraltillgångarna finns ett flertal mineraliserade borrhål som har för långt inbördes avstånd för att kunna sammanbindas till sammanhållna mineraliseringar. Fortsatta arbeten bidrar till ökad geologisk kunskap och möjliggör expansion av den definierade mineraltillgången på ett kostnadseffektivt sätt. Mineraliseringen tolkas nu som strukturellt kontrollerad och med strykning i sydvästlig-nordöstlig riktning. Mineraliserade borrhål på ett större avstånd från Granliden antyder att det rör sig om relativt omfattande regionala strukturer. Utöver detta finns en betydande potential på djupet av mineraliseringen då nuvarande arbeten för närvarande sträcker sig till cirka 150 meters djup. Som jämförelse kan här nämnas Aitik som bryter på 650 meters djup efter 50 år i produktion – Copperstoneprojektet är med andra ord ett långsiktigt engagemang.

Närmast koncentrerar vi oss på att definiera mineraltillgångar inom Svartlidenområdet samt på att förbereda ansökan för bearbetningskoncession för Granliden. Inom ramen för arbetet med koncessionsansökan kommer vi att genomföra inledande genomförbarhetsstudier för att optimera projektet. Det övergripande målet är otvetydigt: att avsevärt öka mineraltillgångarna.

Vad vi känner i dagsläget är att vi har marknaden med oss. Många spekulerar i ett underskott på koppar om cirka tre år och vi ser kraftigt ökad användning av koppar t ex i personbilar vid en övergång till hybrid- och elbilar. Både koppar- och zinkpriserna ligger idag i paritet med världens högkostnadsgruvor. Priserna är på väg upp och vi kan förvänta oss ytterligare ökade priser. Sammanfattningsvis: vi ser positivt på framtiden, vi vet vart vi är på väg och hur vi skall nå dit.

Per Storm  
Verkställande Direktör

# Bolagets verksamhet under första kvartalet 2016

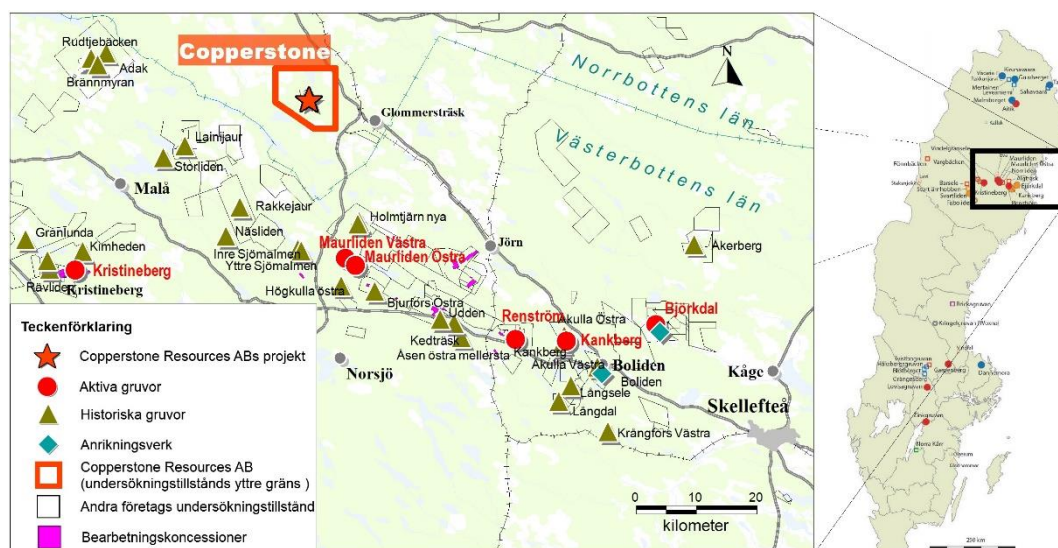
## Väsentliga händelser under perioden.

Bolaget redovisade ytterligare resultat från borrhningarna på Copperstoneprojektet. Resultaten pekar på omfattande mineraliseringar i området Granliden Södra (undersökningstillståndet Sandberget 200). Resultaten har sedan använts i den bedömning av mineraltillgångar som presenterades i april (se händelser efter periodens utgång).

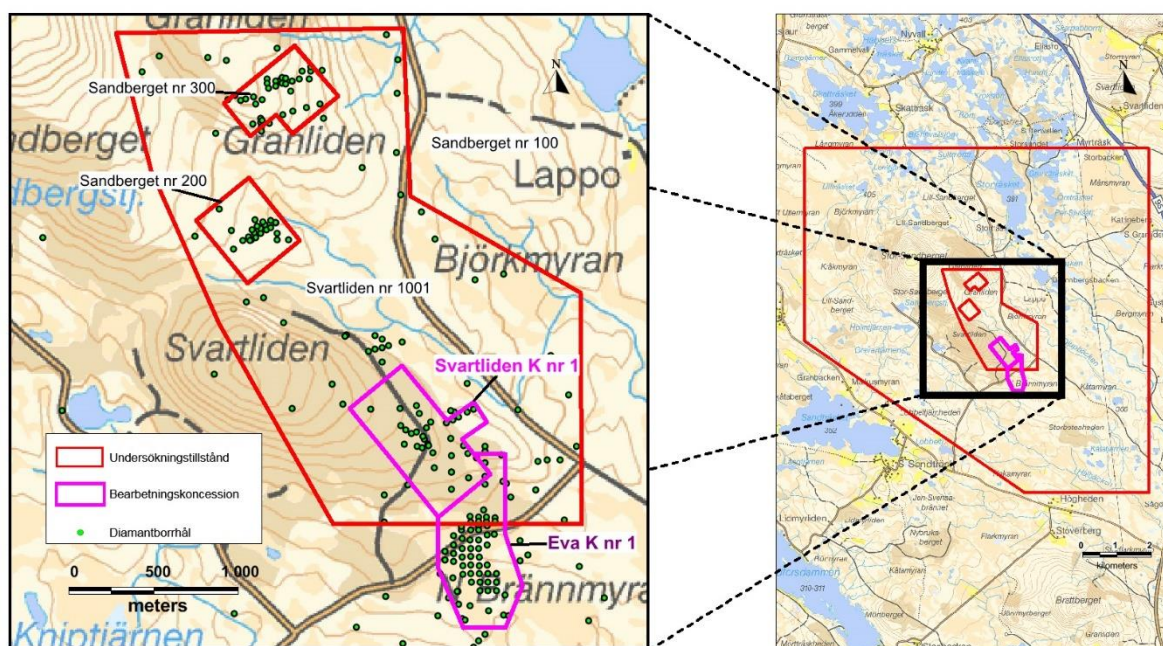
I januari initierade Bolaget handel med NIO:s aktier på beQuoteds inofficiella lista som en service till Bolagets ägare som under 2015 erhållit utdelning av aktier i Nordic Iron Ore (NIO).

## Copperstoneprojektet.

Copperstoneprojektet omfattar ett antal undersökningstillstånd i Arvidsjaur kommun samt därinom två bearbetningskoncessioner, Svartliden K nr 1 och Eva K nr 1 (ansökt, avgörandet ligger hos Regeringen), i Norrbottens län. Projektet är beläget omedelbart norr om det stora och välkända Skelleftefältet, se figur 1 nedan. I sin helhet omfattar projektområdet c:a 800 ha, se figur 2 nedan.



Figur 1. Copperstoneprojektet med omgivningar i anslutning till Skelleftefältet.



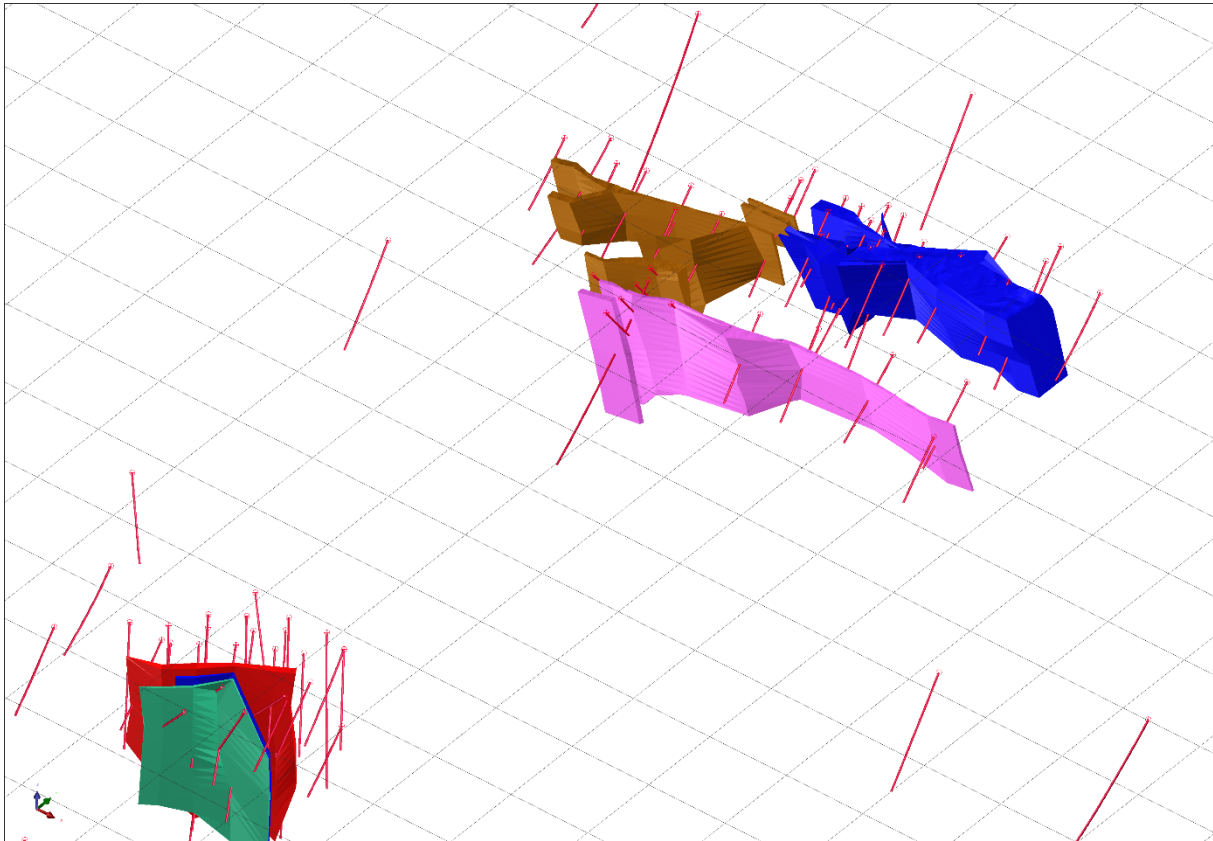
Figur 2. Karta över undersökningstillstånd och bearbetningskoncessioner på Copperstoneprojektet per 2016-03-31.

## Granliden

De under våren definierade antagna mineraltillgångarna omfattar 5,4 Mton vid 1.03 % kopparekvivalent (värdemetallerna koppar, zink, guld och silver omräknade till koppar) inom Granlidenområdet med underprojekten Granliden och Granliden Södra (undersökningstillstånden Sandberget 200 och 300 ovan), se tabell 1 nedan. Kopparsilvermineraliseringen i Granlidenområdet utgörs av gångsvärmar och bredare disseminerade områden dominerade av kopparkis, kvarts, arsenikkis och i mindre omfattning svavelkis. De mineraliserade gångarna stupar brant och varierar i tjocklek och frekvens. Tillsammans utgör de större områden med lägre halter i vilka rikare zoner uppträder vanligen i association med kvartsbreccior. I nuläget tolkas kopparsilvermineraliseringen i Granliden som en strukturellt kontrollerad förekomst av epitermalt ursprung. Södra delen av Granlidenhöjden (Sandberget 200) utgörs av en mäktig sekvens med felsiska pyroklastiska tuffer och ett antal mafiska lavahorisonter samt till dessa relaterade subvulkaniska lagergångar. De pyroklastiska lagren består av tjocka ignimbritiska horisonter typiskt innehållande kvartsskärvor samt berg- och askfragment. Tjockleken på de individuella lagren tyder på att dessa utgör fyllnadsmaterial i en caldera. Inom stratigrafin finns mellan 30 till 40 m tjocka lager av mafisk lava som sluttar mot nordöst. Den vulkaniska berggrunden har av Bolaget tolkats att kunna tillhöra den sub-areala Arvidsjaurgruppen.

Sulfidmineraliseringen tycks begränsas av en 50 till 60 meter bred breccia-zon. Den typiska mineraliseringen innehåller sulfidlinser omgivna av bredare disseminerade områden dominerade av kopparkis, kvarts, arsenikkis och svavelkis. Bredare (upp till 300 mm) massiva linser av kopparkis uppträder relativt frekvent i den disseminerade mineraliseringen.

I figuren nedan framgår de tolkade mineraliserade kroppar för Granliden (blå, guld och rosa i figuren) och Granliden södra (röd, blå, grön i figuren) som ingår i mineraltillgången. I figuren syns även några av de borrhål (röda streck) som i dagsläget inte kan knytas samman till en sammanhållen mineralisering i dagsläget.



Figur 3. Tolkade mineraliserade kroppar för Granliden och Granliden södra. Rutnätet markerar 100\*100 m.

### Svartliden

Koncessionsområdet Svartliden K nr 1 ligger mellan Eva-förekomsten (se nedan) och de mer renodlade kopparmineraliseringarna längre norrut. Berggrunden i området domineras av felsiska pyroklastar och inlagrade vulkanoklastar. Bergartslagren har varierande tjocklek och de individuella pyroklastiska horisonterna är ofta massiva och saknar inre bandning.

Sulfidmineraliseringen i Svartliden utgörs av smala (mindre än 10 m) rikt mineraliserade zoner med kopparkis, svavelkis, zinkblände och i mindre utsträckning magnetkis. På samma sätt som i Granlidenhöjden omges dessa rikt mineraliserade partier av zoner som är fattigare mineraliserade. Som redovisats har fortsatt arbete på visat mycket bra halter och bredder i ett flertal borrhävar och området är föremål för fortsatt arbete i syfte att definiera en större mineraltillgång.

### Eva-förekomsten

I Copperstone-projektets södra del finns den s.k. Evaförekomsten en massiv, vulkanogen, komplex sulfidmineralisering. Mineraliseringen hittades 2005 som resultat av flygburna geofysiska mätningar. Totalt har 55 kärnborrhål borrats för att undersöka mineraliseringens utsträckning och kontinuitet. I sin norra del når mineraliseringen upp till bergytan vilken endast täcks av ett par meter morän. Bolaget har ansökt om bearbetningskoncession för Evaförekomsten. Koncessionsbeslutet har hänskjutits till Regeringen för slutligt avgörande. Den tidigare gjorda bedömningen om 5,2 Mton vid 2,4 % Zn och 1g/ton Au som ligger till grund för den inlämnade koncessionsansökan kvarstår. Arbetet med att uppdatera mineraltillgången för EVA kommer att inledas när koncessionsansökan beviljats.

Tabell 1 Mineraltillgångar inom Copperstoneprojektet 2016-04-18

Område, klassificering	Mton	Cu, %	Zn, %	Pb, %	Au g/t	Ag g/t	KopparEqv, %
Granliden, antagen*	4,74	0,85	0,04	-	0,10	5,53	0,98
Granliden södra, antagen*	0,65	1,28	0,05	-	0,08	11,13	1,45
Totalt	5,39	0,90	0,04	-	0,10	6,20	1,03

EVA, indikerad\*\* 5,16 0,30 2,40 0,40 1,00 40,00

\* enligt JORC 2012; \*\* Intern bedömning NAN vid ansökan om bearbetningskoncession

## Tillstånd

Under perioden har Bolaget frånträtt fyra undersökningstillstånd. Totalt omfattade Bolagets undersökningstillstånd c:a 9265 ha den 31 mars 2016.

## Finansiering

Bolaget säkrade under slutet av 2015 en lånefinansiering via ett antal kvalificerade investerare och större ägare. Den finansieringsplan som nu gäller och som inbegriper lösen av utestående teckningsoption i maj bedöms vara tillräcklig för innevarande år.

## Väsentliga händelser efter periodens utgång

Bolaget har presenterat en första bedömning av mineraltillgångarna för de delområden på Copperstoneprojektet som undersökts och utvärderats: Granliden och Granliden södra. Bedömningen har resulterat i en antagen mineraltillgång uppskattad enligt regelverket i JORC 2012 om c:a 5,4 miljoner ton med 1,03 % Cu ekvivalenter, beräknad med en gränshalt av 0,4 % Cu ekvivalenter. Mineraliseringarna är undersökta ned till ett djup på 150 meter och är öppna mot djupet och längs strykningsriktningen.

Den geologiska modell som legat till grund för bedömningen indikerar en större potential vid fortsatta undersökningar. Indikationerna bygger bland annat på information från flera enstaka mineraliserade borrhål som har för långa inbördes avstånd för att kunna sammanbindas till en sammanhållen mineralisering.

## Framtidsutsikter

Framtidsutsikterna för Bolaget har förbättrats i och med publiceringen av mineraltillgångarna för Granliden och med den gradvis positivare marknadsbedömningen av efterfrågan på koppar och zink samt den begynnande prisuppgången. Utsikterna för råvarumarknaderna generellt är också betydligt bättre än för bara ett kvartal sedan. Bolagets långsiktiga övertygelse om bärkraften i strategin att satsa på basmetaller och på Copperstoneprojektet ser ut att vara riktig.

På kort sikt avser Bolaget att genomföra kompletterande arbeten för att definiera en mineraltillgång för Svartliden. Arbetet omfattar bl a kartering och kompletterande provtagning av tidigare icke tillgängliga borrhål och sannolikt videologgning av borrhål. Efter utvärdering av dessa insatser fastställs behov för eventuell ytterligare kärnborrning. Parallellt med detta inleds arbeten för att söka bearbetningskoncession/er för Granlidenområdet.

## **Ekonomiskt utfall**

### **Koncernen**

#### Rörelseresultat

Nettoomsättningen för perioden uppgick till 24 (36) KSEK med ett resultat på -1234 (-3265) KSEK. Resultatet har påverkats av koncernens innehav i NIO med 0 (-559) KSEK. Aktiverade utgifter för prospektering var vid periodens slut 24024 (3376) KSEK.

#### Kassaflöde

Kassaflödet under perioden var -311 (-568) KSEK. Vid periodens utgång hade Koncernen 1640 (1110) KSEK i likvida medel.

### **Moderbolaget**

#### Resultat

Nettoomsättningen för perioden uppgick till 24 (36) KSEK med ett resultat på -915 (-2118) KSEK.

### **Investeringar**

Inga investeringar i materiella anläggningstillgångar har skett under perioden.

### **Risker och osäkerhetsfaktorer**

Prospektering är en högriskverksamhet där endast ett fåtal av de undersökta projekten leder till utbyggnad av producerande gruvor. Trots att framtida prospekteringsresultat fortlöpande kommer att utvärderas kan det inte garanteras att undersökningarna av förekomsterna leder till kommersiell produktion.

Det kan inte garanteras att Bolaget kommer att generera tillräckliga medel för att finansiera den fortsatta verksamheten. Ett misslyckande med att erhålla ytterligare finansiering vid rätt tidpunkt kan medföra att Bolaget måste skjuta upp, dra ner på eller avsluta verksamheter.

En utförlig beskrivning av koncernens osäkerhetsfaktorer återfinns i årsredovisningen för 2015.

### **Kommande rapportdatum**

31 augusti 2016: publicering halvårsrapport och Q2-rapport

24 november 2016: publicering niomånadersrapport och Q3-rapport

19 februari 2017: publicering bokslutskommuniké 2016 och Q4-rapport 2016

**Denna rapport har inte varit föremål för granskning av Bolagets revisor.**

**Rapporten har granskats av Bolagets kvalificerade person (QP) Bergsingenjör Thomas Lindholm, GeoVista AB.**

Danderyd 19 maj 2016

Styrelsen

Frågor besvaras av:

Per Storm, Verkställande direktör

Copperstone Resources AB,

Svärdvägen 21, 182 33 Danderyd

Tel: 070 – 594 90 24

Email: per.storm@copperstone.se



# Copperstone Resources AB (publ)

## KONCERNENS RAPPORT ÖVER TOTALRESULTATET (KSEK)

	Jan-Mars 2016	Jan-Mars 2015	Jan-Dec 2015
	3 mån	3 mån	12 mån
<b>Rörelsens intäkter</b>			
Nettoomsättning	24	36	124
Aktiverade utgifter avseende prospekterings- och utvärderingstillgångar	1551	-	1472
Övriga rörelseintäkter	-	-	7084
<b>Summa rörelseintäkter</b>	<b>1575</b>	<b>36</b>	<b>8680</b>
<b>Rörelsens kostnader</b>			
Övriga externa kostnader	-2226	-1404	-5957
Personalkostnader	-583	-1164	-3997
Av- och nedskrivningar av immateriella och materiella anläggningstillgångar	-100	-102	-400
Övriga rörelsekostnader	-	-3	-
<b>Summa rörelsens kostnader</b>	<b>-2909</b>	<b>-2673</b>	<b>-10354</b>
<b>Rörelseresultat</b>	<b>-1334</b>	<b>-2637</b>	<b>-1674</b>
<b>Resultat från finansiella poster</b>			
Finansiella intäkter	260	-	98
Finansiella kostnader	-160	-68	-343
<b>Finansiella poster netto</b>	<b>100</b>	<b>-68</b>	<b>-245</b>
Resultatandel i intresseföretag	-	-560	-2194
<b>Resultat före skatt</b>	<b>-1234</b>	<b>-3265</b>	<b>-4113</b>
Inkomstskatt	-	-	-
<b>PERIODENS RESULTAT</b>	<b>-1234</b>	<b>-3265</b>	<b>-4113</b>
<b>ÖVRIGT TOTALRESULTAT</b>	<b>-</b>	<b>-</b>	<b>-</b>
<b>Summa totalresultat för perioden</b>	<b>-1234</b>	<b>-3265</b>	<b>-4113</b>
<b>Hänförligt till:</b>			
Moderbolagets aktieägare	-1234	-3265	-4113
<b>SUMMA</b>	<b>-1234</b>	<b>-3265</b>	<b>-4113</b>
<b>Antal aktier</b>			
Antal aktier vid periodens utgång, st	100.929.638	38.747.466	100.929.638
Genomsnittligt antal aktier, st	100.929.638	37.595.072	76.747.681
<b>Resultat per aktie, SEK</b>	<b>-0,01</b>	<b>-0,08</b>	<b>-0,05</b>

# Copperstone Resources AB (publ)

## KONCERNENS RAPPORT ÖVER FINANSIELL STÄLLNING (KSEK)

	31 Mars 2016	31 Mars 2015	31 Dec 2015
<b>TILLGÅNGAR</b>			
<b>Anläggningstillgångar</b>			
<i>Immateriella anläggningstillgångar</i>			
Aktiverade utgifter avseende prospekterings- och utvärderingstillgångar	24024	3376	22482
<b>Summa immateriella anläggningstillgångar</b>	<b>24024</b>	<b>3376</b>	<b>22482</b>
<i>Materiella anläggningstillgångar</i>			
Maskiner och andra tekniska anläggningar	694	1094	794
Inventarier, verktyg och installationer	4	8	4
<b>Summa materiella anläggningstillgångar</b>	<b>698</b>	<b>1102</b>	<b>798</b>
<i>Finansiella anläggningstillgångar</i>			
Andelar i intresseföretag	-	17187	-
Finansiella tillgångar som kan säljas	3947	-	3947
Andra långfristiga fordringar	73	53	73
<b>Summa finansiella anläggningstillgångar</b>	<b>4020</b>	<b>17240</b>	<b>4020</b>
<b>Summa anläggningstillgångar</b>	<b>28742</b>	<b>21718</b>	<b>27300</b>
<b>Omsättningstillgångar</b>			
<i>Kortfristiga fordringar</i>			
Fordringar hos intresseföretag	-	4128	-
Aktuella skattefordringar	517	1315	591
Övriga kortfristiga fordringar	15	-	-
Förutbetalda kostnader och upplupna intäkter	208	1669	175
<b>Summa kortfristiga fordringar</b>	<b>740</b>	<b>7112</b>	<b>766</b>
Likvida medel	1640	1110	1951
<b>Summa omsättningstillgångar</b>	<b>2380</b>	<b>8222</b>	<b>2717</b>
<b>SUMMA TILLGÅNGAR</b>	<b>31122</b>	<b>29940</b>	<b>30017</b>

# Copperstone Resources AB (publ)

Forts. koncernens rapport över finansiell ställning (KSEK)

	31 Mars 2016	31 Mars 2015	31 Dec 2015
<b>EGET KAPITAL OCH SKULDER</b>			
Aktie kapital	10093	15499	10093
Övrigt tillskjutet kapital	74694	60942	74694
Balanserat resultat inklusive årets totalresultat	-62861	-56433	-61627
<b>Summa eget kapital</b>	<b>21926</b>	<b>20008</b>	<b>23160</b>
Uppskjuten skatt	37	37	37
<b>Långfristiga skulder</b>	<b>3596</b>	<b>924</b>	<b>3678</b>
<b>Kortfristiga skulder</b>			
Upplåning	3795	3425	697
Leverantörsskulder	897	3038	1405
Övriga kortfristiga skulder	93	791	96
Upplupna kostnader och förutbetalda intäkter	779	1717	944
<i>Summa kortfristiga skulder</i>	<i>5563</i>	<i>8971</i>	<i>3142</i>
<b>SUMMA EGET KAPITAL OCH SKULDER</b>	<b>31122</b>	<b>29940</b>	<b>30017</b>
<b>Ställda säkerheter</b>	723	1066	723
<b>Ansvarsförbindelser</b>	Inga	Inga	Inga

## KONCERNENS RAPPORT ÖVER FÖRÄNDRING I EGET KAPITAL (KSEK)

	Aktiekapital	Övrigt tillskjutet/ utdelat kapital	Annat eget kapital inkl. årets resultat	Summa eget kapital
Ingående eget kapital 2016-01-01	10093	74694	-61627	23160
Periodens totalresultat			-1234	-1234
<b>UTGÅENDE EGET KAPITAL 2016-03-31</b>	<b>10093</b>	<b>74694</b>	<b>-62861</b>	<b>21926</b>

# Copperstone Resources AB (publ)

## KONCERNENS RAPPORT ÖVER KASSAFLÖDET (KSEK)

	Jan-Mars 2016	Jan-Mars 2015	Jan-Dec 2015
	3 mån	3 mån	12 mån
<b>Den löpande verksamheten</b>			
Kassaflöde före förändring av rörelsekapital	-1124	-2646	-11502
Förändring av rörelsekapital	2446	2179	2653
<b>Kassaflöde från den löpande verksamheten</b>	<b>1322</b>	<b>-467</b>	<b>-8849</b>
<b>Investeringsverksamheten</b>			
Investeringar i immateriella anläggningstillgångar	-1551	-	-1539
<b>Kassaflöde från investeringsverksamheten</b>	<b>-1551</b>	<b>-</b>	<b>-1539</b>
<b>Finansieringsverksamheten</b>			
Nyemission	-	-101	8004
Upptagande av lån	-	-	3000
Amortering av lån	-82	-	-343
<b>Kassaflöde från finansieringsverksamheten</b>	<b>-82</b>	<b>-101</b>	<b>10661</b>
<b>Periodens kassaflöde</b>	<b>-311</b>	<b>-568</b>	<b>273</b>
<b>Likvida medel vid periodens ingång</b>	<b>1951</b>	<b>1678</b>	<b>1678</b>
<b>LIKVIDA MEDEL VID PERIODENS SLUT</b>	<b>1640</b>	<b>1110</b>	<b>1951</b>

# Copperstone Resources AB (publ)

## MODERBOLAGETS RESULTATRÄKNING (KSEK)

	Jan-Mars 2016	Jan-Mars 2015	Jan-Dec 2015
	3 mån	3 mån	12 mån
<b>Rörelsens intäkter</b>			
Nettoomsättning	24	36	147
Aktiverade utgifter avseende prospekterings- och utvärderingstillgångar	1551	-	1472
<b>Summa rörelseintäkter</b>	<b>1575</b>	<b>36</b>	<b>1619</b>
<b>Rörelsens kostnader</b>			
Övriga externa kostnader	-2154	-1366	-5768
Personalkostnader	-442	-727	-2558
Av- och nedskrivningar av immateriella och materiella anläggningstillgångar	-	-2	-2
<b>Summa rörelsens kostnader</b>	<b>-2596</b>	<b>-2095</b>	<b>-8328</b>
<b>Rörelseresultat</b>	<b>-1021</b>	<b>-2059</b>	<b>-6709</b>
Resultat från andelar i intresseföretag	-	-	-5400
Övriga ränteintäkter och liknande resultatposter	260	-	98
Räntekostnader och liknande resultatposter	-154	-59	-302
<b>Summa resultat från finansiella poster</b>	<b>106</b>	<b>-59</b>	<b>-5604</b>
<b>Resultat efter finansiella poster</b>	<b>-915</b>	<b>-2118</b>	<b>-12313</b>
Skatt	-	-	-
<b>PERIODENS RESULTAT</b>	<b>-915</b>	<b>-2118</b>	<b>-12313</b>

## MODERBOLAGETS RAPPORT ÖVER TOTALRESULTATET

<b>ÖVRIGT TOTALRESULTAT</b>			
<b>Summa totalresultat för perioden</b>	<b>-915</b>	<b>-2118</b>	<b>-12313</b>
<b>Hänförligt till:</b>			
Moderbolagets aktieägare	-915	-2118	-12313
<b>Summa</b>	<b>-915</b>	<b>-2118</b>	<b>-12313</b>

# Copperstone Resources AB (publ)

MODERBOLAGETS BALANSRÄKNING (KSEK)			
	31 Mars 2016	31 Mars 2015	31 Dec 2015
<b>TILLGÅNGAR</b>			
<b>Anläggningstillgångar</b>			
<i>Immateriella anläggningstillgångar</i>			
Aktiverade utgifter avseende prospekterings- och utvärderingstillgångar	20648	-	19106
<b>Summa immateriella anläggningstillgångar</b>	<b>20648</b>	<b>-</b>	<b>19106</b>
<i>Finansiella anläggningstillgångar</i>			
Andelar i dotterföretag	13711	3711	13711
Andelar i intresseföretag	-	27177	-
Övriga långfristiga värdepappersinnehav	3947	-	3947
Övriga långfristiga fordringar	48	-	48
<b>Summa finansiella anläggningstillgångar</b>	<b>17706</b>	<b>30888</b>	<b>17706</b>
<b>Summa anläggningstillgångar</b>	<b>38354</b>	<b>30888</b>	<b>36812</b>
<b>Omsättningstillgångar</b>			
<i>Kortfristiga fordringar</i>			
Fordringar hos koncernföretag	2738	603	2459
Fordringar hos intresseföretag	-	1342	-
Aktuella skattefordringar	415	795	502
Övriga kortfristiga fordringar	15	-	-
Förutbetalda kostnader och upplupna intäkter	150	1617	116
<b>Summa kortfristiga fordringar</b>	<b>3318</b>	<b>4357</b>	<b>3077</b>
Likvida medel	1630	1110	1941
<b>Summa omsättningstillgångar</b>	<b>4948</b>	<b>5467</b>	<b>5018</b>
<b>SUMMA TILLGÅNGAR</b>	<b>43302</b>	<b>36355</b>	<b>41830</b>

## Copperstone Resources AB (publ)

Forts. moderbolagets balansräkning (KSEK)			
	31 Mars 2016	31 Mars 2015	31 Dec 2015
<b>EGET KAPITAL OCH SKULDER</b>			
<b>Eget kapital</b>			
<i>Bundet eget kapital</i>			
Aktiekapital	10093	15499	10093
<i>Summa bundet eget kapital</i>	<i>10093</i>	<i>15499</i>	<i>10093</i>
<i>Fritt eget kapital</i>			
Överkursfond	66797	60942	66797
Balanserat resultat	-58902	-46589	-46589
Periodens resultat	-915	-2118	-12313
<i>Summa fritt eget kapital</i>	<i>6980</i>	<i>12235</i>	<i>7895</i>
<b>Summa eget kapital</b>	<b>17073</b>	<b>27734</b>	<b>17988</b>
<b>Långfristiga skulder</b>	<b>3000</b>	<b>-</b>	<b>3000</b>
<i>Kortfristiga skulder</i>			
Upplåning	3466	3096	368
Leverantörsskulder	846	2944	1361
Skulder till koncernföretag	18195	981	18208
Övriga kortfristiga skulder	74	149	75
Upplupna kostnader och förutbetalda intäkter	648	1451	830
<i>Summa kortfristiga skulder</i>	<i>23229</i>	<i>8621</i>	<i>20842</i>
<b>SUMMA EGET KAPITAL OCH SKULDER</b>	<b>43302</b>	<b>36355</b>	<b>41830</b>
<b>Ställda säkerheter</b>	<b>698</b>	<b>1753</b>	<b>698</b>
<b>Ansvarsförbindelser</b>	<b>Inga</b>	<b>Inga</b>	<b>Inga</b>

### Redovisningsprinciper

Denna delårsrapport är upprättad enligt IAS 34 Delårsrapportering och enligt Rådet för finansiell rapportering RFR 1 och vad gäller moderbolaget, RFR 2. Samma redovisningsprinciper och beräkningsmetoder tillämpas som i senaste delårsrapporten. För en utförligare beskrivning av de redovisningsprinciper som tillämpats för koncernen och moderbolaget i denna delårsrapport, se årsredovisningen för 2015.