

*Bilaga B17*

# VISCARIAGRUVAN – LÖSNINGAR FÖR FRILUFTSLIVET

*Planerad gruvdrift i Kiruna, Norrbottens län*





## Om uppdraget och rapporten

Uppdraget gäller en utredning om lösningar för friluftslivet med anledning av återupptagen och utökad gruvdrift vid Viscariagruvan i Kiruna, Norrbottens län.

Detta dokument tjänar som en kunskapssammanställning och vägledning inför fortsatt projektering och utredning av den planerade verksamheten. Dokumentet utgör underlag för projektets miljökonsekvensbeskrivning. För en effektiv läsoplevelse och för att lägga tyngdpunkten på utredningens resultat så har metodavsnittet placerats som en bilaga i slutet på rapporten.

Till följd av figursättningen så lämpar sig rapporten bäst för läsning i dubbelsidig layout (booklet-format) då kopplingen mellan text och kartor blir som tydligast då.

Följande personer har medverkat i uppdraget:

**Albin Enetjärn** - projektledning, fältarbete och rapportskrivning. Kandidatexamen inom geovetenskap och med bred naturkunskap. Aktiv inom friluftsliv såväl sommar som vinter och uppvuxen i fjällmiljö i Hemavan, södra Lappland.

**Anders Enetjärn** - expertstöd, fältarbete (sommar) och kvalitetsgranskning. Jägmästare och grundare av Ecogain med 20 års erfarenhet som konsult i svåra markanvändningsfrågor. Lång erfarenhet av ärenden kopplat till friluftsliv, både i professionell och ideell regi.

**Linnea Forssén** - fältarbete (vinter). Utbildad jägmästare och erfaren projektledare i miljöprocessfrågor. Stort friluftsintrasse i form av löpning, vandring och skidåkning.

**Cecilia Cronwall** - mötesanteckningar. Utbildad företagsekonom med bred kunskap inom finans, ledarskap och miljövetenskap.

Samtliga är verksamma vid Ecogain AB.

För bakgrundskartor i rapporten gäller ©Lantmäteriet om inte annat anges.

2022-02-27

Ecogain AB på uppdrag av Copperstone Viscaria AB.

Viscariagruvan – Lösningar för friluftslivet. Planerad gruvdrift i Kiruna, Norrbottens län. Ecogains uppdragsnummer: 1021309.

Utredningen har genomförts under februari 2021 till februari 2022.

Omslagsbild: Knutpunkt för skoterled, skidspår och vandringsled vid norra gränsen av Viscariagruvans planerade verksamhetsområde. Till vänster i bild syns delar av det gråbergsupplag som finns i verksamhetsområdet sedan gruvans tidigare verksamhetsperiod.



# INNEHÅLL

SAMMANFATTNING .....	4
SUMMARY (IN ENGLISH) .....	5
1. INLEDNING.....	6
1.1 Bakgrund och syfte .....	6
1.2 Rapportens utformning .....	8
2. RESULTAT .....	9
2.1 Ädnamvaaralederna.....	9
2.1.1 Områdesbeskrivning .....	9
2.1.2 Friluftslivet idag nära Viscaria.....	9
Skoterled.....	10
Skidspår.....	10
Sommarled.....	12
Ädnamvaarastugan .....	14
Övrigt friluftsliv .....	16
2.1.3 Lösningar för friluftslivet .....	17
Skoterled.....	17
Skidspår.....	22
Sommarled.....	26
2.2 Nettopositivitet för det stadsnära friluftslivet i Kiruna – olika uppslag.....	33
2.2.1 "Fem toppar i Kiruna" – Ny stadsnära upplevelsestig norr om Kiruna.....	33
2.2.2 Satsningar på mountainbike i området Luossavaara-Nukutusvaara .....	38
2.2.3 Upprustning av Materialvägen till Rautasälven.....	38
2.2.4 Kirunas nya badplats.....	42
2.2.5 Samarbete med kommunen .....	43
BILAGA 1. METODIK.....	46
BILAGA 2. INBJUDAN TILL DISKUSSIONSKVÄLL AVSEENDE PÅVERKAN PÅ FRILUFTSLIVET .....	51
BILAGA 3. ANTECKNINGAR FRÅN DISKUSSIONSKVÄLL AVSEENDE PÅVERKAN PÅ FRILUFTSLIVET.....	53
BILAGA 4. INBJUDAN TILL SAMRÅDSMÖTE AVSEENDE FRILUFTSLIVET GÄLLANDE ÅTERSTART AV VISCARIAGRUVAN .....	58
BILAGA 5. MÖTESANTECKNINGAR FRÅN SAMRÅDSMÖTE AVSEENDE FRILUFTSLIVET GÄLLANDE ÅTERSTART AV VISCARIAGRUVAN .....	60



## SAMMANFATTNING

Copperstone Viscaria AB (Copperstone) planerar att återöppna Viscariagruvan i Kiruna. Gruvan väntas ha en tydlig påverkan på friluftslivet i närområdet. Graden av påverkan kan delas in i en direkt effekt på den mark som gruvan kommer ta i anspråk och en indirekt effekt på ett större område till följd av de störningar, exempelvis buller, damning och förändrad landskapsbild som verksamheten i gruvan väntas orsaka. Ecogain har på uppdrag av Copperstone utrett hur gruvans planerade verksamhetsområde i dagsläget används för friluftsupplevelser. Utifrån nulägesanalysen presenteras ett antal förslag på hur värden för friluftslivet i området kan bevaras eller till och med utvecklas under och efter gruvans driftperiod.

De viktigaste förutsättningarna för ett fortsatt livskraftigt friluftsliv i gruvans närområde är att de tre lederna för skoter, skidor och vandring/cykling mellan väg E10 och lågfjället Ädnamvaara även i framtiden är tillgängliga för allmänheten. De tre lederna har idag delar av sina sträckningar genom Viscariagruvans planerade verksamhetsområde. Förslag på nya ledsträckningar som kan samexistera med Viscariagruvan har tagits fram för alla tre leder. Lederna får enligt förslagen en västligare sträckning än tidigare. Längs de nya lederna ges förslag på olika faciliteter som kan öka attraktionsvärdet för besökare. Framkomligheten för de nya ledförslagen bedöms som god, men vissa risker förekommer knutet till (1) hur förslagen påverkar renskötseln i området, (2) de eventuella tillstånd som krävs för att dra leder genom naturreservatet/Natura 2000-området Rautas fjällurskog och (3) beroendet av markupplåtelse på statlig mark. Riskerna hanteras genom att mer än ett förslag på sträckning presenteras för respektive led.

Avslutningsvis presenteras förslag på några andra möjliga satsningar för friluftslivet som Ecogain identifierat i Kirunas närhet. Det är förslag som bara är på ett idéstadium men som om de genomförs bedöms ytterligare stärka Kirunas stadsnära friluftsliv. En kombinerad lösning med både åtgärder i Viscariaområdet och en eller flera av de ytterligare satsningarna bedöms ge nettopositiva effekter för friluftslivet i Kiruna stad, sida vid sida med uppstartad gruvdrift i nya Viscariagruvan.





## SUMMARY

Copperstone Viscaria AB plan to reopen the Viscaria mine, located outside Kiruna. The mine is expected to have a significant effect on the nearby outdoor life. The degree of impact can be divided into a direct impact on the land that the mine will use and an indirect impact on a larger area as a result of the disturbances that mining operations are expected to cause such as noise, dusting and a change in the local landscape. On behalf of Copperstone, Ecogain has investigated how the mine's planned area of operation is currently used for outdoor experiences. Based on the current situation a number of propositions are presented, suggesting how important values for outdoor life in the area can be preserved or even developed during and after the mine's operating period.

The most important prerequisites for a continued vibrant outdoor life in the nearby area are that the three trails for snowmobiling, skiing and hiking/cycling leading from road E10 up to the mountain Ädnamvaara will still be available to the public in the future. As of today, all trails have parts leading through the Viscaria mine's planned area of operation. Suggestions for new routes that can coexist with the Viscaria mine are presented. According to the new proposals all trails will be situated further to the west. Along the new trails suggestions are given for various facilities that can increase the attraction value for visitors. The feasibility for the new trails are considered to be good, however some risks exists related to (1) how the new suggestions may affect reindeer husbandry in the area, (2) eventual permits that are required for trails that are proposed to in part go through the nature reserve/Nature 2000 area of Rauta's primeval mountain forest and (3) the dependence on land lease on state owned land. The risks are handled by presenting several route alternatives for each trail.

Finally, proposals are presented for some other possible initiatives that Ecogain has identified for the outdoor life in the vicinity of Kiruna. These are early ideas which, if implemented, would further strengthen the outdoor life in Kiruna. A combination of new trails to Ädnamvaara and one or several of the additional initiatives is estimated to have a net positive effect on Kiruna's outdoor life, while still enabling a reopening of the Viscaria mine.



# 1. INLEDNING

## 1.1 Bakgrund och syfte

Copperstone Viscaria AB (Copperstone) avser att återuppta gruvdrift vid den före detta Viscariagruvan i Kiruna kommun, Norrbottens län. Målsättningen är att utvinna kopparmalm från tre separata malmfyndigheter. Den planerade gruvverksamheten kräver tillstånd enligt miljöbalken (SFS 1998:808) och en miljökonsekvensbeskrivning (MKB) ska ingå i en ansökan om tillstånd för den planerade gruvverksamheten.

Den planerade gruvverksamheten omfattar bland annat brytning av malm i dagbrott och underjordsgruva, förädling av malm i anrikningsverk, deponering av gråberg och anrikningssand samt flera andra åtgärder som sammantaget kommer ha en påtaglig påverkan på närområdet.

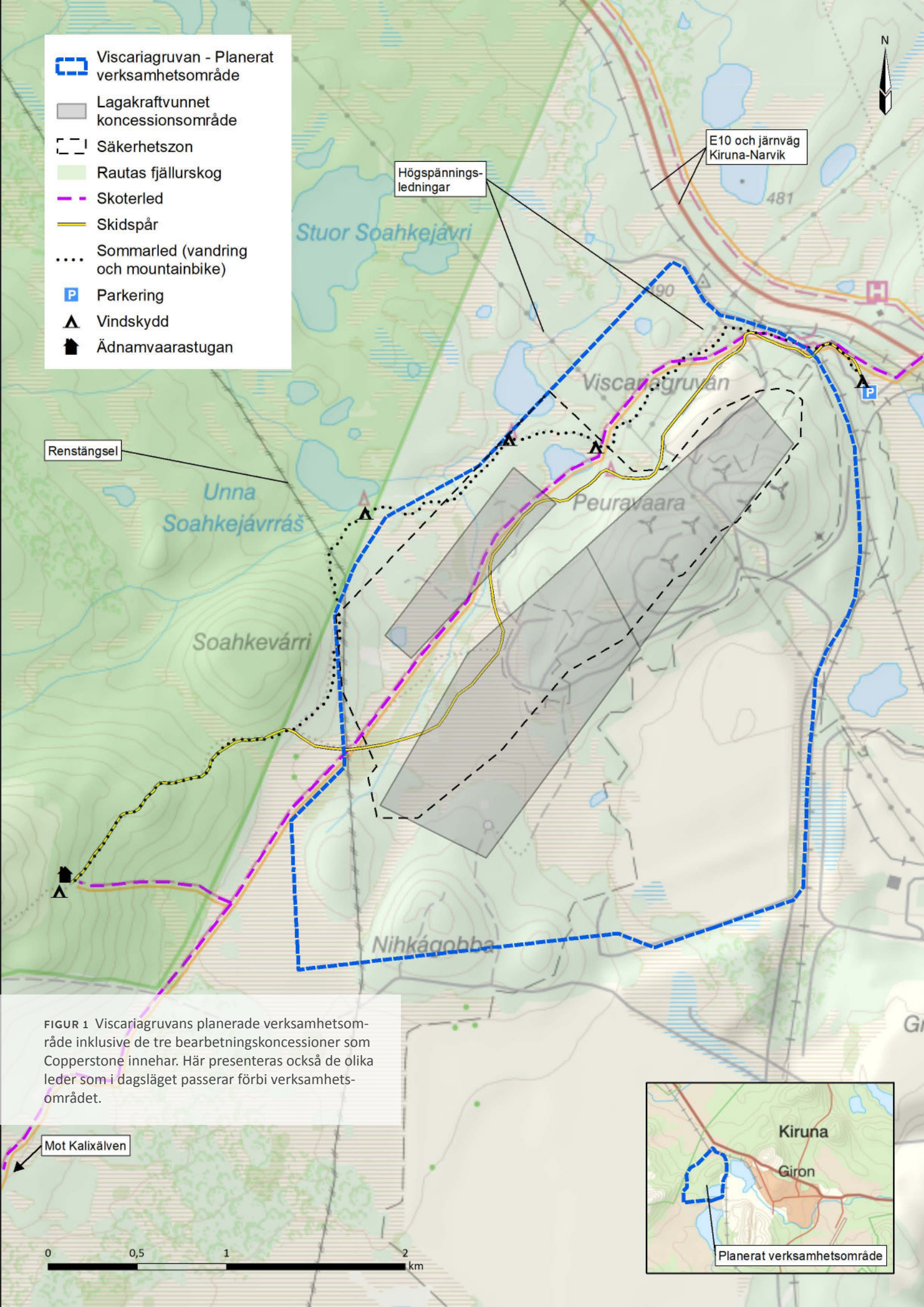
Eftersom det planerade verksamhetsområdet i dagsläget korsas av både skoterled, skidspår och sommarled (för vandring och mountainbike) så kommer verksamheten ha en signifikant påverkan på det stadsnära friluftslivet i Kiruna (figur 1). Till följd av de landskapsförändringar som storskalig gruvdrift orsakar så kommer även friluftslivet utanför själva verksamhetsområdet i någon mån att påverkas av gruvan, inte minst visuellt.

Copperstone har anlitat Ecogain AB för att reda ut hur friluftslivet ser ut i och runt det planerade verksamhetsområdet i dagsläget, samt för att identifiera lösningar som möjliggör samexistens mellan Viscariagruvan

och ett myllrande stadsnära friluftsliv i Kiruna. Ecogain AB har genomfört utredningen under vår, sommar och tidig höst 2021. Föreliggande rapport beskriver resultatet från utredningen. Rapporten kommer utgöra underlag för projektets miljökonsekvensbeskrivning.

**SYFTE** Utredningens syfte är (1) att ge en beskrivning av hur friluftslivet ser ut i det område som direkt och indirekt kommer påverkas av den planerade verksamheten i Viscariagruvan och (2) att lägga fram förslag på åtgärder för friluftslivet som gör att förutsättningarna för friluftsliv inte försämras med gruvans tillkomst, utan om möjligt förbättras.

Målet är att presentera förslag som fullt ut kan kompensera för gruvans påverkan på friluftslivet och som till och med kan skapa nettopositivitet för det stadsnära friluftslivet i Kiruna.



- Viscariagruvan - Planerat verksamhetsområde
- Lagakraftvunnet koncessionsområde
- Säkerhetszon
- Rautas fjällurskog
- Skoterled
- Skidspår
- Sommarled (vandring och mountainbike)
- P Parkering
- ▲ Vindskydd
- Ädnamvaarastugan

Högsäpänningsledningar

E10 och järnväg Kiruna-Narvik

Renstängsel

Viscariagruvan

Peuravaara

Soahkevárri

Nihkágobba

FIGUR 1 Viscariagruvans planerade verksamhetsområde inklusive de tre bearbetningskoncessioner som Copperstone innehar. Här presenteras också de olika leder som i dagsläget passerar förbi verksamhetsområdet.

Mot Kalixälven

0 0,5 1 2 km

Kiruna  
Giron  
Planerat verksamhetsområde





## 1.2 Rapportens utformning

Utredningens resultat har delats in i två olika delar. Uppdelningen är gjord för att särskilja det arbete som fokuserat på friluftslivet i anslutning till Viscariagruvans planerade verksamhetsområde från det arbete som fokuserat på kompensationsåtgärder för friluftslivet i andra delar av Kiruna med omnejd.

Den första delen benämns i resultatet "Ädnamvaaralederna" och fokuserar på de olika lederna (skoterled, skidspår och sommarled) som nyttjas frekvent av både Kirunabor och turister för att ta sig till och från det populära utflyktsmålet Ädnamvaarastugan, vilket för skoteråkare dessutom möjliggör vidare transport ut mot fjällvärlden i väster. I figur 1 presenteras det område som omfattats av arbetet med Ädnamvaaralederna, från parkeringen nära E10 i norr till Ädnamvaarastugan i sydväst. Avsnittet avslutas med en presentation av de lösningar för friluftslivet som identifierats i anslutning till Viscariagruvans planerade verksamhetsområde.

Rapportens andra del benämns i resultatet "Nettopositivitet för det stadsnära friluftslivet i Kiruna – olika uppslag". I det avsnittet presenteras förslag på några möjliga friluftssatsningar som identifierats under utredningen. Det är satsningar som bedöms möjliga att genomföra och där det går att tillföra eller nyskapa kvaliteter för Kirunas stadsnära friluftsliv. I kombination med lösningarna från den första delen (Ädnamvaaralederna) så skulle implementering av förslagen innebära nettopositivitet (så kallad "net gain") för friluftslivet, vilket av Copperstone påtalats som en målsättning med arbetet kring friluftslivet.

Avseende de olika metoder som använts för kunskapinsamling under uppdragets gång presenteras dessa närmare i bilaga 1. I bilaga 2–5 presenteras inbjudan och mötesanteckningar för både den diskussionskväll som hölls i juni 2021 liksom det samrådsmöte som hölls i december 2021.



## 2. RESULTAT

### 2.1 Ädnamvaaralederna

#### 2.1.1 Områdesbeskrivning

Viscariagruvans planerade verksamhetsområde ligger cirka 4 km väster om Kiruna samhälle i Norrbottens län (figur 1). Landskapet mellan gruvområdet och samhället domineras av sjön Luossajärvi och Kirunavaaragruvan med tillhörande industriområde. Terrängen i det planerade verksamhetsområdet är relativt flack bortsett från de mindre höjderna Peuravaara och Nihkágobba. De flacka partierna utgörs av ett mosaik-artat landskap som domineras av fjällbjörkskog i de torrare partierna och i övrigt av våtmarker och tjärnar i varierande storlek.

Bortsett från spåren av Viscariagruvans tidigare driftperiod, på och omkring höjden Peuravaara, så är landskapet relativt oexploaterat. På flera ställen inom markanvisningen finns dock mer eller mindre tydliga lämningar av provborrning efter mineraler. Andra synliga ingrepp i naturen är sex stycken vindkraftverk på Peuravaara, två stycken av regionnätets högspänningsledningar som korsar verksamhetsområdet samt några mindre grusvägar som sannolikt har använts vid provborrningar.

Väster om gruvans markanvisning tar naturreservatet och Natura 2000-området Rautas fjällurskog vid, ett 677 km<sup>2</sup> stort skyddat område som breder ut sig mellan Kiruna och högfjällen i väster.

#### 2.1.2 Friluftslivet idag nära Viscaria

Friluftslivet i gruvans planerade verksamhetsområde är starkt koncentrerat till de tre anordnade leder som passerar förbi områdets nordvästra delar; en skoterled, ett skidspår och en sommarled som används för vandring, löpning och mountainbikecykling. Målet för många som nyttjar lederna är Ädnamvaaraastugan som fågelvägen ligger 5,5 km sydväst om parkeringen vid E10. Stugan ligger vid trädgränsen på lågfjället Ädnamvaara med utsikt österut över Luossavaara, Kiruna stad och LKAB:s industriområde. Många besökare till stugan väljer att även besöka någon av Ädnamvaaras toppar cirka 150 höjdmeter högre upp. Från topparna erbjuds milsvid utsikt i alla fyra väderstreck.



## Skoterled

Skoterleden som passerar gruvans planerade verksamhetsområde är en del av ett omfattande nätverk av 150 mil skoterleder i Kiruna kommun. Leden kommer in i området från nordöst där den på två broar passerar först över väg E10 och ett järnvägsspår och sedan på en mindre bro över ytterligare ett järnvägsspår (figur 1). Däremellan passerar leden en bilparkering söder om E10, vilket också är en möjlig utgångspunkt för skoteråkare som anländer med bil och skoter på släpvagn. Intill parkeringen finns flera skotergarage.

Leden följer därefter utloppskanalen från Luossajärvi en liten bit innan den viker av mot sydväst, in i gruvans planerade verksamhetsområde. Leden har en cirka 4 km lång sträckning inom gruvans planerade verksamhetsområde och går i den delen nästan uteslutande längs med öppna myrstråk vilket möjliggör hög hastighet och körning på bred front (figur 2). Cirka 1 km sydväst om gruvans planerade verksamhetsområde finns ett kilometerlångt stickspår som leder upp till Ädnamvaarastugan. Huvudleden fortsätter till Holmajärvi vid Kalixälven 15 km längre åt sydväst. Därifrån löper ruskmarkerade leder vidare västerut över de stora sjösystemen, in mot Nikkaluokta och Kebnekaiseområdet. Skoterleden mellan Kiruna och Holmajärvi är en kommunalt förvaltd led (Skoterledkarta Kiruna kommun 2019).

Förutom skotertrafik används skoterleden även av skidåkare (främst skate-skidåkning med eller utan hund) vandrare och fatbikecyklister (Lundkvist 2017). Även turistföretag som kör med hundspann nyttjar skoterleden ibland. Avståndet mellan parkeringen vid E10 och Ädnamvaarastugan är 6,3 km längs skoterleden. Ett vindskydd passeras längs vägen.

## Skidspår

Under vårvintern i mars och april dras ett skidspår upp mellan parkeringen söder om E10 och Ädnamvaarastugan. Preparering görs inför varje helg med hjälp av skoter och spårkälke. Ibland dras bara ett enkelspår för klassiska åkare vilket lämnar visst utrymme för skateskidåkning, men vid besöket i april 2021 var det dubbeldragna klassiska spår (figur 3). Ansvariga för preparering av spåret är årskurs 7 på friluftsskolan Thoren Framtid Vargen i Kiruna.





FIGUR 2 Skoterleden inne i norra delen av det planerade verksamhetsområdet. Bortåt i bilden skymtar en av de två högspänningsledningar som korsar området. I fjärran ses kalfjället på Ädnamvaaras högre delar.



FIGUR 3 Skidspåret som leder upp till Ädnamvaarastugan. Bilden är tagen halvvägs mellan parkeringen vid E10 och Ädnamvaarastugan, i de centrala delarna av det planerade verksamhetsområdet. Ädnamvaaras högre delar ses mitt i bilden.



Skidspåret passerar järnvägen på samma bro som skoter- och vandringsleden några hundra meter efter parkeringen. Kort därefter viker spåret av mot sydväst, in i gruvans planerade verksamhetsområde. Skidspåret följer där en mer östlig bana än skoterleden och går helt separat från denna ända fram till Ädnamvaarastugan. Det enda undantaget är vid renstängslet nära det planerade verksamhetsområdets västra gräns där skidspåret korsar skoterleden och följer en västligare bana sista biten fram till stugan.

I norra delen av det planerade verksamhetsområdet går skidspåret precis intill den gråbergsdeponi som finns kvar från Viscariagruvans förra driftperiod. Resterande sträckning fram till Ädnamvaarastugan går växelvis genom fjällbjörkskog och över öppna myrar. Avståndet mellan parkeringen söder om E10 och Ädnamvaarastugan är cirka 6,5 km längs skidspåret. Skidspåret passerar inget vindskydd utöver det som ligger precis intill parkeringen nära E10 (figur 4).

### **Sommarled**

En populär sommarled som används under hela barmarkssäsongen för vandring, löpning och mountainbikecykling går från parkeringen vid E10 fram till Ädnamvaarastugan. En mindre stig fortsätter vidare upp till nordtoppen på Ädnamvaara där utsikten mot fjällen i väster är storslagen (figur 5). En mer sällan vandrad stig fortsätter åt sydväst hela vägen till Puoltsa vid Kalixälven. Sommarleden förvaltas inte uttryckligen av någon specifik aktör men Kiruna kommun och Friluftsrådet har genom åren gjort insatser för att förbättra leden (bilaga 3). De fyra vindskydd som finns längs med leden har uppförts med hjälp av ekonomiska bidrag från olika företag. Bidragsgivarna nämns på skyltar intill respektive vindskydd.

Precis som skidspåret så utgår sommarleden från parkeringen söder om E10. Den korsar det södra järnvägsspåret på samma bro som skoterleden och skidspåret men följer sedan vägen längs Luossajärvis utloppskanal något längre innan den viker av åt sydväst. Leden har en mer västlig sträckning än vinterlederna och löper genom gruvans planerade verksamhetsområde i knappt 2 km. Därefter följer den västra kanten på verksamhetsområdet i knappt 3 km och går då växelvis innanför och utanför gränsen. Sista biten fram till Ädnamvaarastugan följer sommarleden samma sträckning som skidspåret gör.





FIGUR 4 Vindskydd intill parkeringen vid starten för Ädnamvaaralederna, strax söder om E10. Grusvägen i bild utgör den första delen av skidspåret och sommarleden upp till Ädnamvaara. Skoterleden passerar höger om bilden men ansluter efter några hundra meter. Vägen längst till vänster är avsedd för biltrafik för behöriga fordon.



FIGUR 5 Utsikten västerut från Ädnamvaaras nordtopp. Fyra av Sveriges 2000-meterstoppar syns härifrån: Kebnekaises nord- och sydtopp, Kaskasatjåkka och Kaskasapakte.



Ledens sträckning följer så gott det går de torrbackar med fjällbjörkskog som finns men passerar också några blötare partier på vägen till Ädnamvaara. I de blötare partierna är leden föredömligt spångad (figur 6). Spängerna är resultatet av ett samarbete mellan kommunen och ideella aktörer för några år sedan. De är byggda med smal spalt mellan bräderna vilket gör de lämpliga även för cyklist. Sommarleden till Ädnamvaara är populär bland mountainbikecyklisterna men lämpar sig inte för den mer oerfarne cyklisten då det bitvis är rätt steniga förhållanden.

Sommarleden passerar tre vindskydd på vägen upp mot Ädnamvaarastugan utöver det som ligger precis vid parkeringen söder om E10 (figur 4). Ett renstängsel passeras också. Avståndet mellan parkeringen vid E10 och Ädnamvaarastugan är cirka 6,6 km längs vandringsleden.

### **Ädnamvaarastugan**

Ädnamvaarastugan är en gammal byggnad (minst 50 år) som är belägen vid skogsgränsen på lågfjället Ädnamvaaras östsluttning (figur 7). Även om stugan inte ligger inom gruvans planerade verksamhetsområde så kommer den att påverkas av en etablering då den så tydligt är kopplad till de leder som kommer påverkas av gruvan. Stugans läge på Ädnamvaaras östra sluttning innebär också att en stor del av utsikten är över det område som den nya Viscariagruvan kommer ta i anspråk. Figur 8 visar utsikten från Ädnamvaarastugan in mot Kiruna stad med en stor del av gruvans planerade verksamhetsområde i förgrunden. Vyn på bilden kommer förändras kraftigt i samband med Viscariagruvans tillkomst.

Ädnamvaarastugan sköts idag av Friluftsförbundet Kirunaavdelning. På vårvintern (mars–april) sker fikaservering i stugan under helgdagar. Fikaverksamheten bedrivs av årskurs 7 på skolan Thoren Framtid Vargen (före detta Friluftsskolan Vargen Kiruna), alltså samma elever inklusive anhöriga som också preparerar skidspåret under denna period. Stugan är ett mycket populärt dagsutflyktsmål för såväl turister som Kirunabor, inte minst vintertid när skoterleden underlättar transport till platsen. Efter att ha varit i dåligt skick under många år totalrenoverades stugan utvändigt under vårvintern 2021. Renoveringen finansierades av Sparbank Nord, Copperstone Resources och Kiruna kommun. Ett nytt vindskydd uppfördes i anslutning till stugan i samband med renoveringen.





FIGUR 6 Spångningen av sommarleden upp till Ädnamvaarasstugan har gjorts relativt bred och med små spalter mellan brädorna för att göra det enklare och säkrare för cyklister att ta sig fram.



FIGUR 7 Ädnamvaarasstugan. Stugan renoverades utvändigt i april 2021. Bilden är tagen i juni 2021.





**FIGUR 8** Utsikten österut från Ädnamvaarastugan. Från vänster till höger: Peuravaara (höjden med vindkraftverk på, inom gruvans planerade verksamhetsområde), Luossavaara, Kiruna stad, Nihkágobba (de två skogsklädda höjderna mitt i bild, delvis inom gruvans planerade verksamhetsområde) samt LKAB:s inudstriområde med gråbergsdeponier, gruvberget Kirunavaara och sandmagasinet.

Som ett exempel på Ädnamvaarastugans popularitet så räknades lördagen 25 mars 2017 alla besökare i stugan mellan klockan 9.00–15.00 (Lundkvist 2017). Det totala antalet besökare uppgick då till 138 personer i 56 olika sällskap. De flesta anlände med skoter men många tog sig även upp med längdskidor och ett par besökare anlände med så kallad fatbike, en cykel anpassad för att cykla på snö. Enligt en ansvarig i fikaserveringen hade uppemot 300 personer besökt stugan i finvädret på lördagen helgen innan, men inte enda under söndagen när vädret var sämre. Besöksfrekvensen i stugan är med andra ord väldigt väderberoende.

### **Övrigt friluftsliv**

Förutom de tre lederna upp till Ädnamvaarastugan så erbjuder området för den planerade gruvverksamheten även möjlighet till rekreation genom svamp- och bärplockning, jakt och i någon mån även fiske, även om det senare inte tycks försiggå inom det planerade gruvområdets gränser. På diskussionskvällen avseende friluftsliv framkom att omfattningen av dessa aktiviteter är att betrakta som parenteser i jämförelse med hur flitigt de olika lederna till Ädnamvaara nyttjas.





Utöver den markerade skoterleden genom gruvans planerade verksamhetsområde så noterades vid fältbesöket en del andra koncentrationer av skoterspår genom området. Bland annat gick ett ganska välanvänt spår längs kraftledningen i riktning nordväst, in i Rautas fjällurskog. Vidare noterades solgropar lite här och var i närheten av den markerade skoterleden, vilket tyder på att skoteråkare nyttjar små sluttningar och skogsbryn i området, varhelst väderförusättningarna för tillfället är behagligast.

### **2.1.3 Lösningar för friluftslivet**

Här presenteras de möjliga lösningar som identifierats för friluftslivet i anslutning till den nya Viscariagruvan. Förslagen bygger på premissen att merparten av marken inom gruvans planerade verksamhetsområde kommer vara helt otillgänglig för friluftslivet under gruvans drifttid. Ett undantag är dock det norra hörnet av området där ingen industriverksamhet planeras, vilket lämnar utrymme för omdragningar av friluftslederna. På grund av de stora förändringar av landskapsbilden som gruvdriften väntas orsaka föreslås lösningarna gälla också efter gruvans drifttid, även om stora delar av området då kan tänkas bli tillgängligt igen. Förslagen förutsätter att det under och efter gruvdriften är möjligt att passera västerut från Ädnamvaaraparkeringen längs de befintliga ledernas första kilometer. Sträckan är något av en flaskhals för friluftslivet med endast en smal markkorridor mellan järnvägar och Viscariagruvans norra gräns.

#### **Skoterled**

Ecogains uppfattning är att skoterleden förbi gruvans planerade verksamhetsområde även i fortsättningen måste finnas kvar i någon tappning. Inte bara för att det möjliggör skotertrafik till och från Ädnamvaara, utan kanske framför allt för att det är en viktig korridor för skotertrafiken mellan Kiruna och fjällkedjan i väster. Den närmaste alternativa leden från Kiruna har en mer sydlig sträckning och innebär en cirka 10 km längre körsträcka till Holmajärvi vid Kalixälven.

Vinterstadens skoter- och fritidsförening har under diskussionskvällen avseende friluftslivet och i samrådsyttranden betonat ledens betydelse och vikten av att den finns kvar samt att den inte bör försämrats till följd av Viscariagruvans tillkomst. De ser dock inga problem med att leden får en annan sträckning så länge funktionen bibehålls.



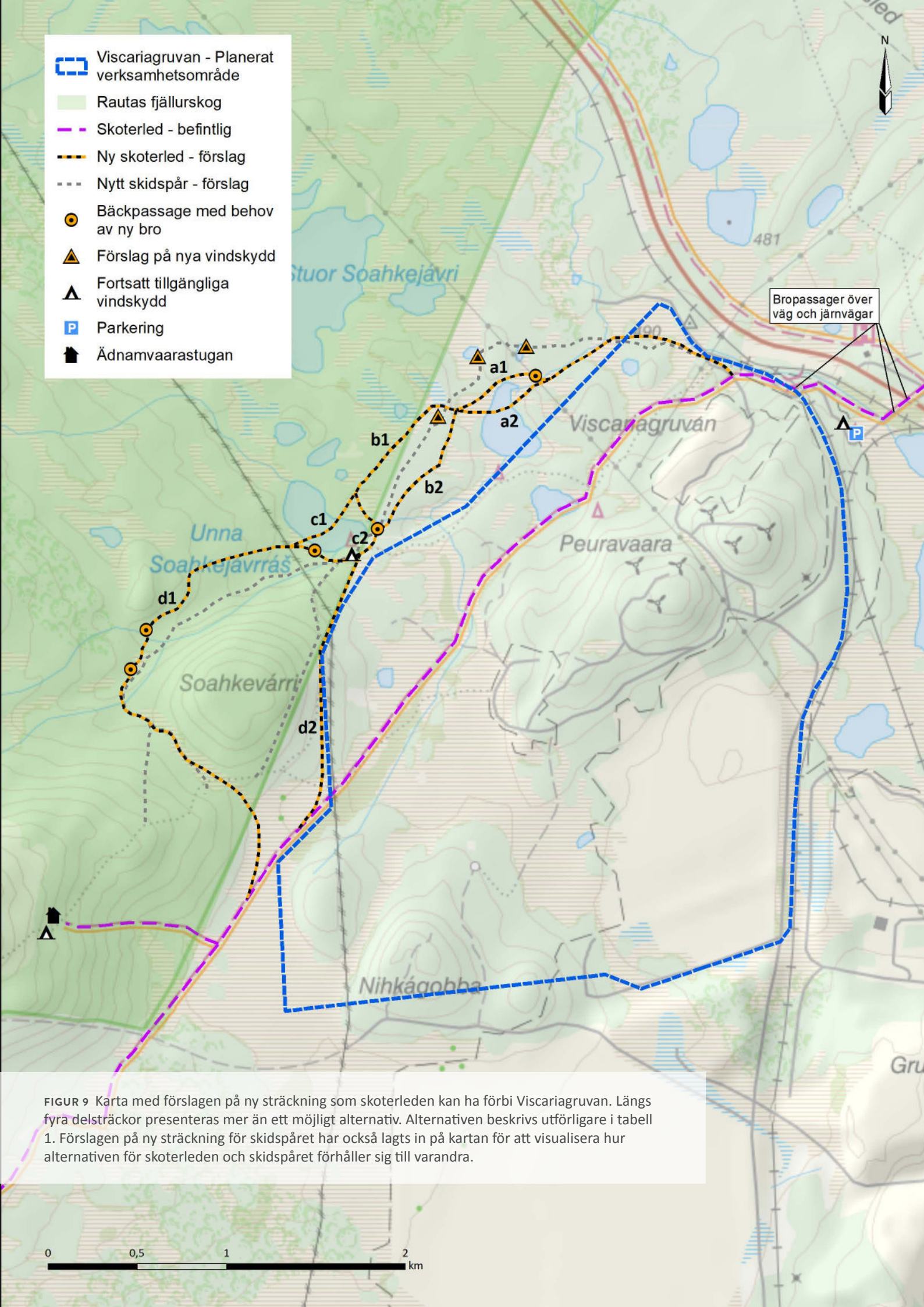
Följande synpunkter och önskemål har framförts i skriftlig form i samband med Copperstones allmänna samråd den 16 juni 2021 och muntligt under diskussionskvällen avseende friluftsliv den 29 juni 2021 (——— 2021):

- En bättre avsats för skotertrafik på viadukten över E10 och norra järnvägen i samband med att tung trafik börjar trafikera viadukten. En separat del för skotrar där snö lämnas kvar är önskvärt.
- Att skoterbron över den södra järnvägen finns kvar och inte försämras då denna i nuläget utgör den enda möjliga utfarten mot Ädnamvaara och Holmajärvi.
- Att viadukt, skoterbro och leden i övrigt planeras för att pistmaskin med bredd fyra meter kan ta sig fram.
- Att skoterledens dragning och markering görs på ett säkert sätt, se handboken "Planera för snöskoter" (Nationella Snöskoterrådet 2011). Broar byggs över vattendrag och är hållbara samt välmarkerade från båda sidor.
- Skoterled och skidspår hålls åtskiljda med separata markeringar, för största möjliga säkerhet och trivsel.
- Att samråd sker med kommunen beträffande skoterleden då det är en kommunal led sedan 1998 och den ingår i fastställd översiktsplan.

Med avstamp i skoterföreningens synpunkter har Ecogain utarbetat alternativ på nya dragningar som en skoterled förbi Viscariagruvan skulle kunna ha (figur 9 och tabell 1). Enligt förslagen får leden en mer västlig dragning och passerar utanför gruvans planerade verksamhetsområde.

Beroende på slutligt alternativ skulle leden antingen gå in i eller som minst tangera gränsen till Rautas fjällurskog, ett naturområde som är skyddat både som naturreservat och Natura 2000-område. Inget uttryckligt skoterförbud föreligger enligt föreskrifterna för området men en dispensansökan för nödvändiga ingrepp i naturen (exempelvis trädfällning) behöver göras ifall leden går in i området. Oavsett alternativ så kommer ett samråd avseende ny skoterled behöva genomföras enligt 12 kap. 6 § MB. Vidare kräver brobygge och ledmarkeringar markupplåtelse från staten. Enbart statlig mark berörs av de föreslagna leddragningarna.

-  Viscariagruvan - Planerat verksamhetsområde
-  Rautas fjällurskog
-  Skoterled - befintlig
-  Ny skoterled - förslag
-  Nytt skidspår - förslag
-  Bäckpassage med behov av ny bro
-  Förslag på nya vindskydd
-  Fortsatt tillgängliga vindskydd
-  Parkering
-  Ädnamvaarastugan



FIGUR 9 Karta med förslagen på ny sträckning som skoterleden kan ha förbi Viscariagruvan. Längs fyra delsträckor presenteras mer än ett möjligt alternativ. Alternativen beskrivs utförligare i tabell 1. Förslagen på ny sträckning för skidspåret har också lagts in på kartan för att visualisera hur alternativen för skoterleden och skidspåret förhåller sig till varandra.





TABELL 1. Beskrivning av alternativen för de olika passager som identifierats enligt förslaget på ny sträckning av skoterled förbi Viscariagruvan.

Alternativ	Beskrivning
a1	Dragning norr om tjärnen. Färd över is undviks men förslaget kräver en ny bro över Pahtajoki. En del röjningsbehov intill bäcken.
a2	Dragning över tjärnen. Alternativet möjliggör bredare körning och högre hastigheter. Huruvida det är säkert att dra skoterled på isen kan diskuteras i ett kommande samråd för de nya lederna.
b1	Västlig dragning mellan sjöarna. Leden hamnar jämfört med b2 längre från gruvans verksamhetsområde vilket ger en ökad vildmarksupplevelse. Nackdelar med alternativet är att leden behöver korsa skidspåret och att en del trädfällning och röjning behövs i Rautas fjällurskog.
b2	Östlig dragning mellan sjöarna. Leden hamnar nära industriområdet vilket minskar vildmarksupplevelsen. Om det är önskvärt att dra leden över Unna Soahkejävräs (c1) går detta alternativ bort. Ett visst behov av trädfällning, men alternativet berör inte Rautas fjällurskog.
c1	Dragning över Unna Soahkejävräs. Alternativet möjliggör bredare körning och högre hastigheter än c2. Samma potentiella risk som för a2, det vill säga osäkerhet i hur lämpligt det är att dra skoterled över isen. Huruvida det är säkert att dra skoterled på isen kan diskuteras i ett kommande samråd för de nya lederna.
c2	Dragning öster om Unna Soahkejävräs på bro över Pahtajoki. Leden skulle passera ett befintligt vindskydd. Behov av en till två broar (avhängigt alternativ d1/d2) Ett visst röjningsarbete innebär ett större ingrepp i naturen än c1. Alternativ är långsammare än c1 men möjliga en säkrare sträckning.
d1	Dragning väster om Soahkevärrä. Naturskön dragning som går cirka 1 km in i Rautas fjällurskog. Soahkevärrä skymmer då sikten mot gruvans planerade verksamhetsområde och LKAB:s industriområde. Sträckningen skulle gå genom ett större sammanhängande parti med fjällbjörkskog vilket innebär ett relativt stort behov av röjning och underhåll. Ett par broar är nödvändiga för att passera biflöden till Pahtajoki. Ett öppet myrstråk mellan Ädnamvaara och Soahkevärrä leder trafiken österut, tillbaka mot den befintliga skoterleden. En fördel med alternativet är att skotertrafiken till stor del hamnar långt från skidspåret. Potentiella nackdelar är en möjlig större påverkan på renskötseln i området liksom de ingrepp som krävs i Rautas fjällurskog.
d2	Dragning längs östsluttningen på Soahkevärrä. Förslaget är att betrakta som ett alternativ för minimalt intrång i både natur och renskötsel. Trafiken skulle enligt alternativet ledas längs gränsen till gruvans planerade verksamhetsområde. Den exakta dragningen är beroende av spårstängslets placering men skulle sannolikt bli ungefär här. Fördelarna med alternativet är en kortare körsträcka och ett mindre röjningsbehov. Nackdelarna är att leden hamnar nära industriområdet vilket minskar vildmarksupplevelsen och ökar risken för damning. Det är också osäkert hur lämpliga terrängförhållandena är för skoter. Marken på Soahkevärräs östsluttning sluttar i viss utsträckning vilket innebär att markarbeten kan behövas för att få till en trafiksäker led.



FIGUR 10 Pahtajokis utlopp ur Unna Soahkejávrrás. Här kommer en ny bro vara nödvändig då både skidspår och sommarled samt sannolikt även skoterled kommer passera ungefär vid bilden.

Första delen av den nya leden kommer enligt förslaget följa södra sidan av Luossajärvis utloppskanal längre än i dagsläget och vika av åt sydväst strax innan Pahtajoki. Sedan följer några passager med flera alternativa dragningar som är framtagna för att bibehålla flexibilitet i projektet och tar höjd för anpassningar som kan behövas göras kopplat till rennäring, den skyddade naturen i Rautas fjällurskog, säkerhetsavstånd till gruvan med mera. De olika alternativen kan lämpligen diskuteras vid ett kommande samråd för en ny skoterled.

Oavsett alternativ så kommer den nya sträckningen av skoterleden (tillsammans med andra leder) kräva att en del nya broar byggs vid bäckpassager (se till exempel figur 10). Beroende på vilka alternativ som den fortsatta planeringen mynnar ut i bedömer vi att 2–5 broar behöver byggas för den nya skoterleden. I partier kommer det krävas en del röjning av skog för att öppna upp en minst fyra meter bred korridor att dra leden i. Med tanke på att skoterleden utöver skoteråkare gärna används av skidåkare med eller utan hund och av hundspannsekipage så är en ännu bredare led önskvärd på de platser där det enkelt kan ordnas.





FIGUR 11 Vindsyddet sydost om Unna Soahkejávrrás. Sjön kan skimras över taket till vänster i bild. Här passerar endast sommarleden i dagsläget men enligt förslagen kan även skoterled och skidspår passera vindsyddet i framtiden.

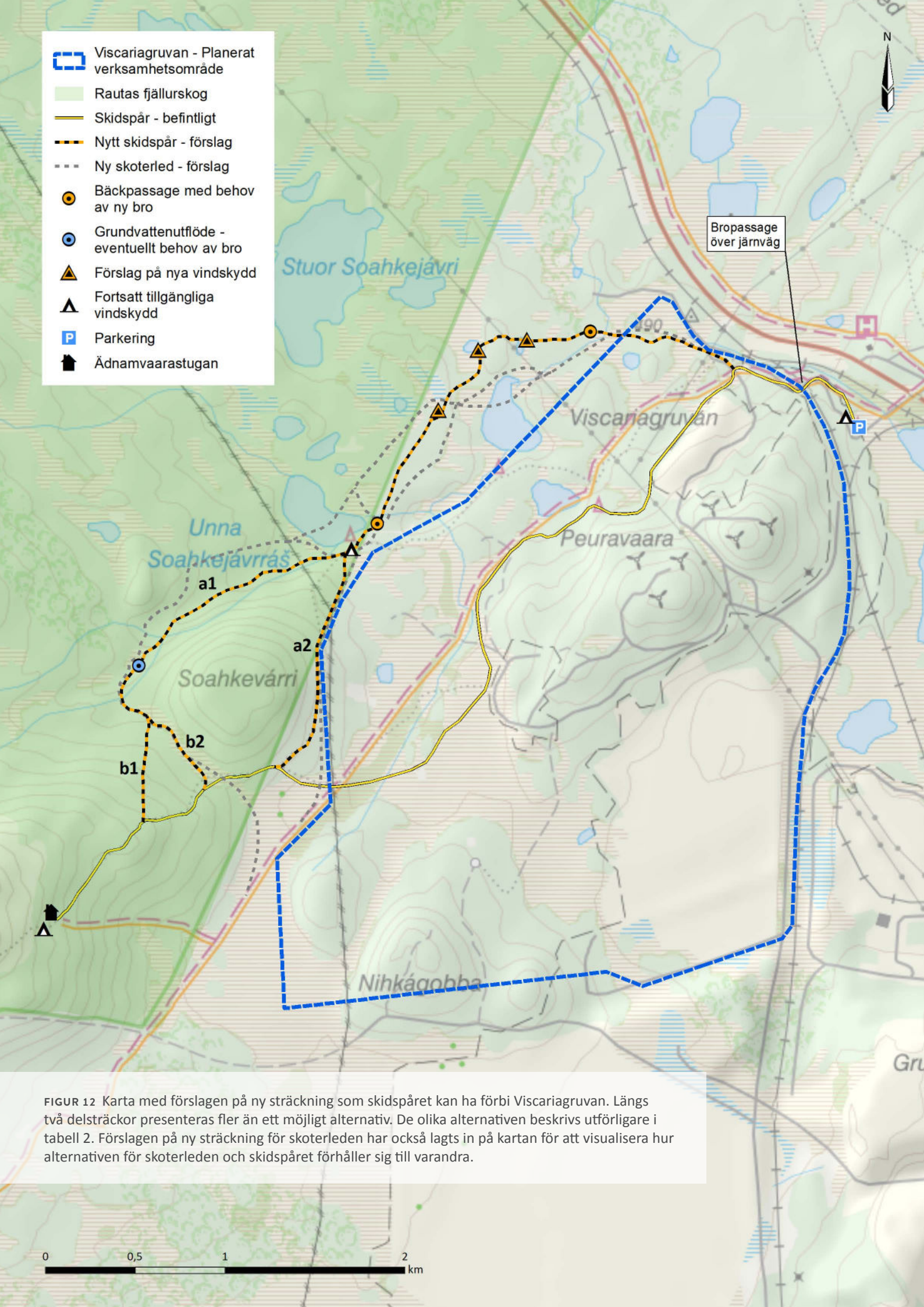
Enligt föreliggande förslag på ny ledsträckning skulle skoterleden dras nära ett befintligt vindsydd intill sjön Unna Soahkejávrrás (figur 11). De tre föreslagna nya vindsydderna kommer vara möjliga att nå via korta avstickare från skoterleden. Ett av dem (det sydligaste) förselas på en plats där skoterled, skidspår och sommarled nästan passerar tätt intill varandra. Den nya skoterleden skulle enligt föreliggande förslag (avhängigt alternativet i figur 9 och tabell 1) maximalt få en längd av cirka 9,5 km mellan parkeringen söder om E10 och Ädnamvaarastugan.

### Skidspår

Skidspåret mellan parkeringen söder om E10 och Ädnamvaarastugan är populärt under vårvintern. En lösning som möjliggör fortsatt preparering av spåret är därför önskvärd. Alternativet att slå samman skidspåret och skoterleden är inte optimal ur säkerhets- och trivselsynpunkt (se punktlistan på sida 18). Många skidåkare som söker stillsamhet uppskattar också att komma bort från det motorbuller som förekommer på skoterleder. Med avstamp i detta har Ecogain tagit fram förslag på hur en ny sträckning av ett skidspår förbi Viscariagruvan kan se ut (figur 12).



-  Viscariagruvan - Planerat verksamhetsområde
-  Rautas fjällurskog
-  Skidspår - befintligt
-  Nytt skidspår - förslag
-  Ny skoterled - förslag
-  Bäckpassage med behov av ny bro
-  Grundvattenutflöde - eventuellt behov av bro
-  Förslag på nya vindskydd
-  Fortsatt tillgängliga vindskydd
-  Parkering
-  Ädnamvaarastugan



FIGUR 12 Karta med förslagen på ny sträckning som skidspåret kan ha förbi Viscariagruvan. Längs två delsträckor presenteras fler än ett möjligt alternativ. De olika alternativen beskrivs utförligare i tabell 2. Förslagen på ny sträckning för skoterleden har också lagts in på kartan för att visualisera hur alternativen för skoterleden och skidspåret förhåller sig till varandra.

0 0,5 1 2 km



Enligt förslaget ges skidspåret en mer västlig sträckning och löper med god marginal utanför gruvans planerade verksamhetsområde den första biten. Skidspåret skulle till en början följa den nya skoterleden, men till skillnad från skoterleden korsar Pahtajoki direkt och ha en mer västlig sträckning. Spåret kommer enligt förslaget passera samtliga tre föreslagna nya vindskydd. Vid utloppet från Unna Soahkejavrrás passerar skidspåret återigen Pahtajoki, sannolikt tillsammans med skoterleden. Spåret passerar även det befintliga vindskyddet som finns där.

Längs det nya skidspårets andra hälft upp mot Ädnamvaarastugan finns några alternativa dragningar som har olika fördelar och nackdelar. Alternativen har tagits fram för att bibehålla flexibilitet i projektet och kan lämpligen diskuteras vid ett kommande samråd för de nya lederna. Dessa beskrivs närmare i tabell 2.

**TABELL 2.** Beskrivning av de olika alternativ som identifierats i samband med föreslagna ny sträckning av skidspåret förbi Viscariagruvan.

Alternativ	Beskrivning
a1	Dragning väster om Soahkevárri. Enligt förslaget viker skidspåret av efter vindskyddet och letar sig ned mot en av inflödesbäckarna till Unna Soahkejavrrás. Det följer sedan bäcken i ungefär 1 km (se figur 13 & 14, observera att bakgrundskartan i figur 12 är slarvigt karterad. Bäcken går i själva verket norr/väster om streckad linje a1). Spåret är naturskönt och leder åkaren bort från Viscariagruvans verksamhetsområde. Det skulle vara separerat från skotertrafik längs större delen av sin sträckning och gå i flack till svagt sluttande terräng. Lättare röjning i Rautas fjällurskog skulle vara nödvändigt.
a2	Dragning längs östslutningen på Soahkevárri. Förslaget är att betrakta som ett alternativ för minimalt intrång i Rautas fjällurskog och renskötseln i området. Spåret leds enligt alternativet längs gränsen till gruvans verksamhetsområde med visuell störning, buller och potentiellt även damning som tydliga nackdelar. Om alternativet är aktuellt skulle skoterleden sannolikt få i stort sett samma dragning vilket är en stor nackdel.
b1	Västlig dragning längs slutet på a1. Från högsta punkten i passet mellan Ädnamvaara och Soahkevárri leds skidspåret diagonalt uppför sluttningen för att ansluta till det befintliga skidspåret 1 km från Ädnamvaarastugan. Spåret får då en något kortare sträckning och håller höjd bättre än b2. Nackdelen är att alternativet kräver en större röjningsinsats i Rautas fjällurskog.
b2	Östlig dragning längs slutet på a1. Följer myrstråket mellan Ädnamvaara och Soahkevárri, eventuellt tillsammans med ny skoterled. Viker sedan sydväst in på det befintliga skidspåret där detta korsar myrstråket. Bli en längre sträckning och tappar mer i höjd än b1 men minimerar behovet av röjning i Rautas fjällurskog.





FIGUR 13 Föreslagen ny sträckning för skidspåret enligt alternativ a1. Spåret skulle enligt alternativet gå i naturskön terräng nedanför Soahkevárris nordvästsluttning och följa en av inloppsäckarna till Unna Soahkejávrrás.



FIGUR 14 Föreslagen ny sträckning för skidspåret enligt alternativ a1. Spåret skulle enligt alternativet gå i naturskön terräng nedanför Soahkevárris nordvästsluttning och följa en av inloppsäckarna till Unna Soahkejávrrás. Här passeras en liten myr intill bäcken.



Utöver det som beskrivs i tabellen kommer ett visst röjningsbehov finnas även längs ledens första halva. Då skidspåret prepareras med skoter och sladdkälke behöver dock inte bredden vara lika stor som för skoterleden vilken prepareras med pistmaskin. Det innebär att det är enklare att hitta framkomliga vägar i fjällbjörkskogen utan omfattande röjning. Bra skyltning av skidspåret är viktigt både i samband med preparering av leden men också för skidåkarnas säkerhet.

De som i dagsläget ansvarar för att skidspåret dras upp varje år, elever och anhöriga på skolan Thoren Framtid Vargen, inkom med ett par synpunkter i samband med att de kontaktades inför diskussionskvällen avseende påverkan på friluftslivet (——— 2021):

- Det är önskvärt att skoterled och skidspår hålls isär med så stort avstånd som möjligt för att undvika skoterkörning på skidspåret.
- Det är också viktigt att skidspåret märks upp tydligt med skyltar på stolpar och träd, både för vägledning men också som hjälp när spåret dras upp första gången varje vinter, i februari månad.

En viktig sak att beakta vid planeringen av skidspåret, förutom att det bör hållas isär från skoterleden, är att dragningen görs så att skoterled och skidspår inte korsar varandra fler gånger än nödvändigt. Det nya skidspåret skulle enligt föreliggande förslag (avhängigt alternativen i figur 12 och tabell 2) maximalt få en längd av cirka 7,4 km mellan parkeringen söder om E10 och Ädnamvaarastugan. I dagsläget är spåret lite drygt 6 km.

### **Sommarled**

Vandrings- och mountainbikeleden mellan parkeringen söder om E10 och Ädnamvaarastugan är en populär led och Ecogains uppfattning är att den tillsammans med Midnattsolsstigen runt Luossavaara är den viktigaste stadsnära vandringsleden i Kiruna. En stor del av ledens popularitet beror på slutpunkten i form av Ädnamvaarastugan och utsikten från toppen av Ädnamvaara. En ny sträckning för leden med samma slutpunkt bör inte utgöra något problem för friluftslivet så länge leden fortsatt är naturskön, lämpar sig för både vandring och cykling samt inte blir avsevärt längre än i dagsläget.




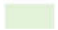










Det är också viktigt att det även i fortsättningen finns rastplatser i form av vindskydd och eldstäder längs med leden för de som inte vill gå hela vägen eller behöver ta en paus. Med avstamp i detta har Ecogain tagit fram förslag på hur en ny dragning av sommarleden förbi Viscariagruvan skulle kunna se ut (figur 15). Enligt förslaget får leden en mer västlig dragning än i nuläget. Längs två delar av leden har mer än ett alternativ för ledens sträckning tagits fram. Ett av alternativen håller öppet för möjligheten att flytta parkeringen till leden längre västerut än idag. Alternativen ger en flexibilitet i ledernas fortsatta planering och kan lämpligen diskuteras vid ett kommande samråd för de nya lederna. Samtliga alternativ har både för- och nackdelar och beskrivs utförligare i tabell 3.

Sommarleden kommer oavsett slutlig dragning kräva två nya broar över Pahtajoki. Lämpligen samordnas bropassagerna med skidspåret då det föreslås ha ungefär samma sträckning som sommarleden de första kilometrarna. Röjningsbehovet bedöms inte vara stort för en led anpassad för vandring och cykling men beroende på vilket av alternativen som blir aktuellt så kan en del röjning behövas främst i de fuktigare partierna där det växer mycket videbuskar. Spänger kommer behövas på flera platser längs med leden. Både beträffande spångning och röjning är det framför allt längs alternativ a2 som det finns ett påtagligt behov.

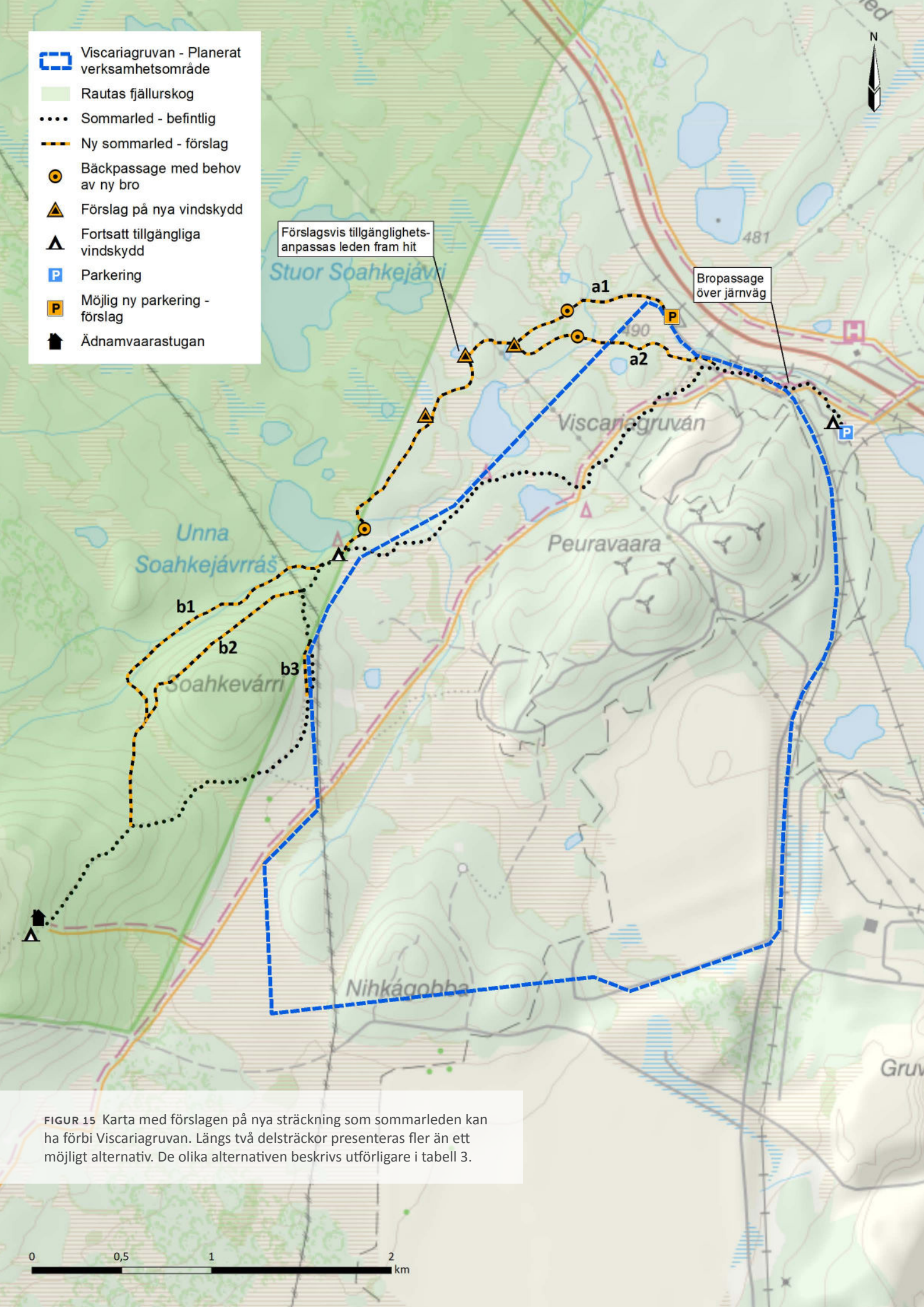
Vid diskussionskvällen avseende friluftsliv i juni 2021 framfördes idén om att tillgänglighetsanpassa delar av Ädnamvaaraleden. Förslaget välkomnades av flera deltagare. Ett bra exempel på tillgänglighetsanpassning i Malmfälten är den grusade led som finns upp till toppstugan på Dundret i Gällivare. Ecogain bedömer att det finns goda möjligheter att tillgänglighetsanpassa den första delen av nya Ädnamvaaraleden. Det skulle i så fall innebära att en grusad gång anläggs och i blötare partier att breda spänger eller träramper byggs för att möjliggöra färd med rullstol och rullator.

En lämplig slutstation för en tillgänglighetsanpassad vandringsled är det mellersta av de tre nya vindskydd som föreslås. Där är utsikten fin västerut och tack vare en liten höjd i öster så avskärmas mycket ljud och andra potentiellt störande intryck som under drifttiden kan komma från gruvans planerade verksamhetsområde. Avståndet från parkeringen söder om E10 till det mellersta vindskyddet (den föreslagna sträckan för tillgänglighetsanpassning) är lite drygt 2 km.

-  Viscariagruvan - Planerat verksamhetsområde
-  Rautas fjällurskog
-  Sommarled - befintlig
-  Ny sommarled - förslag
-  Bäckpassage med behov av ny bro
-  Förslag på nya vindskydd
-  Fortsatt tillgängliga vindskydd
-  Parkering
-  Möjlig ny parkering - förslag
-  Ädnamvaarastugan

Förslagsvis tillgänglighetsanpassas leden fram hit

Bropassage över järnväg



FIGUR 15 Karta med förslagen på nya sträckning som sommarleden kan ha förbi Viscariagruvan. Längs två delsträckor presenteras fler än ett möjligt alternativ. De olika alternativen beskrivs utförligare i tabell 3.

0 0,5 1 2 km





**TABELL 3.** Beskrivning av de olika alternativ som identifierats i samband med föreslagen ny sträckning av sommarled förbi Viscariagruvan.

Alternativ	Beskrivning
a1	<p>Nyanlagd parkering och framflyttad entré till leden. Alternativet bygger på att biltrafik möjliggörs förbi dagens parkering och att en ny parkering skulle anläggas cirka 1 km åt nordväst. Det skulle minimera gång- och cykelsträckan längs "tråkig" grusväg och göra leden något kortare än idag. Alternativet har ett mindre behov av spångning och röjning än a2 då leden följer en befintlig grusväg den första biten bort till Pahtajoki. En ny bro över Pahtajoki kommer dock vara nödvändig oavsett alternativ. Möjligheten att tillgänglighetsanpassa sträckan beskrivs i brödtexten.</p> <p>En stor osäkerhetsfaktor med alternativet är huruvida det är möjligt att leda trafik vidare västerut från nuvarande parkering då järnvägsviadukten inte är anpassad för omfattande biltrafik (se figur 16). Passagen över Luossajärvis utloppskanal har ingen anordnad överfart finns för vanliga personbilar (se figur 17).</p>
a2	<p>Befintlig parkering till leden används även i fortsättningen. Leden föreslås fortsätta västerut längre än i dagsläget och leds ut över myrmosaiken öster om Pahtajoki. Bäckens korsas på en bro, förslagsvis samma bro som skidspåret också leds över på (se figur 12). Sträckan är relativt blöt och snårig så det finns ett behov av att röja buskar och träd samt att bygga spänger. Möjligheten att tillgänglighetsanpassa sträckan beskrivs i brödtexten.</p>
b1	<p>En västlig dragning av leden efter det sista vindskyddet. Alternativet följer till stor del en låg utdragen ås i fjällbjörkskogen öster om inloppsbäcken till Unna Soahkejávrrás (observera att bakgrundskartan i figur 15 är slarvigt karterad. Bäckens går i själva verket norr/väster om streckad linje b1). Naturskön dragning och den mest lämpliga för cykling med mestadels flack till svagt sluttande terräng. Soahkevárri blockerar intrycken från LKAB:s industriområde och Viscariagruvans planerade verksamhetsområde i öster. Sträckan är något längre än b2. Ett visst behov finns av spångning och röjning inom Rautas fjällurskog.</p>
b2	<p>En snävare dragning av leden efter sista vindskyddet, längs Soahkevárri nordvästsluttning. Något kortare sträcka än b1 men svårare terräng med brantare backar och något stenigare förhållanden vilket försvårar för cyklister. Naturskönt. Torra förhållanden, dock bitvis tät skog med en del röjningsbehov. Enstaka gluggar i skogen ger fin utsikt västerut. Utsikten kan förbättras ytterligare genom röjning.</p>
b3	<p>Dragning längs östsluttningen på Soahkevárri. Förslaget är att betrakta som ett alternativ för minimalt intrång i både natur och renskötsel. Leden skulle enligt alternativet gå längs gränsen till gruvans planerade verksamhetsområde och till stor del följa den befintliga sommarledens dragning. Vandring längs staket och eventuellt på en uppröjd skoterled innebär en försämrad naturupplevelse. Närheten till gruvans verksamhetsområde med damning, visuell störning och buller är förstas också ett stort minus. Bedömningen är att terrängen även är något svårare för cykling.</p>





FIGUR 16 Viadukten över den södra järnvägen som är belägen några hundra meter nordväst om parkeringen söder om E10. Här passerar både skoterled, skidspår och sommarled upp mot Ädnamvaara. Bron klarar personbilar men är mötesfri och inte anpassad för någon omfattande trafik. Endast behöriga fordon nyttjar bron i dagsläget.



FIGUR 17 Vägöverfarten där Luossajärvis utloppskanal mynnar i en våtmark öster om Pahtajoki. Kanalens tillrinning sker från höger i bild, den var dock torrlagd vid fototillfället 30 juni 2021. Överfarten är inte ordnad för biltrafik utan lämpar sig i dagsläget endast för mer terränganpassade bilar. Endast behöriga fordon kör längs vägen i dagsläget.





I dagsläget saknar sommarleden till Ädnamvaara "attraktioner" utöver de tre vindskydd med eldstad som finns längs med ledens sträckning. Baserat på de förslag om nya sträckningar vi lagt fram ser vi möjligheter att tillföra värden som kan höja ledens attraktionskraft:

- Den redan nämnda tillgänglighetsanpassningen som skulle göra det möjligt för rullstolsburna och rörelsehindrade personer att ta sig ut längs en bit av leden för att få uppleva vildmarkskänsla. Det skulle också bli möjligt att med vanlig cykel och inte bara mountainbike ta sig ut en bit längs leden.
- Eftersom två befintliga vindskydd väntas bli otillgängliga föreslås tre nya vindskydd längs leden som en kompensation för bortfallet. Det andra (mellersta) av de föreslagna vindskydden har högst prioritet.
- En plattform för fågelskådning eller bara allmänna betraktelser av de vackra omgivningarna. Läget skulle vara intill ett av de nya vindskydden och erbjuda utsikt över skog, myrar, små tjärnar och fjällkedjan i väster (figur 18).
- Nya informationsskyltar längs sommareleden som anknyter till platsens geologi, terrängformationer, fågelliv, flora, kulturspår (figur 19), fjällkedjan i väster med mera.

Övriga synpunkter kopplat till vandringsleden som framkom under diskussionskvällen i juni 2021 är att det är viktigt med långsiktiga lösningar. Det vill säga att de satsningar som görs har en långsiktighet i sin planering med tydlig ansvarsfördelning och en plan för löpande skötsel av leder och byggnader så att dessa inte förfaller efter några år.

Förslaget om en ny viadukt över europaväg E10 och järnvägen längre norrut lyftes också. Det skulle innebära en smidigare infart till de nya lederna då flaskhalsen mellan gruvans planerade verksamhetsområde, Luossajärvis utloppskanal, E10:an och de båda järnvägarna skulle undvikas. De eventuella positiva effekter en ny viadukt skulle ge friluftslivet behöver dock vägas mot den miljöpåverkan och de omfattande kostnader som förslaget innebär. Arbetshypotesen i denna utredning har därför varit att den befintliga passagen vid norra gränsen av det planerade verksamhetsområdet fortsatt kommer vara vägen in till Ädnamvaaraområdet.





FIGUR 18 Utsikten västerut från platsen där det andra (mellersta) nya vindskyddet föreslås och dit den tillgänglighetsanpassade delen av sommarleden föreslås anläggas. Vid platsen ges fin utsikt mot fjällkedjan i väster. En låg höjd strax öster om platsen ger en viss avskärmning från gruvans planerade verksamhetsområde. På platsen finns goda möjligheter att tillföra värden i form av till exempel en observationsplattform för fågelskådning och informationsskyltar om fågellivet, fjällen, Rautas fjällurskog med mera.



FIGUR 19 Kulturspår i form av bläckning på björk. Finns längs med sträckningsalternativ a2 för vandringsleden. Bläckan är registrerad på Fornsök (Riksantikvarieämbetet 2021).





## 2.2 Nettopositivitet för det stadsnära friluftslivet i Kiruna – olika uppslag

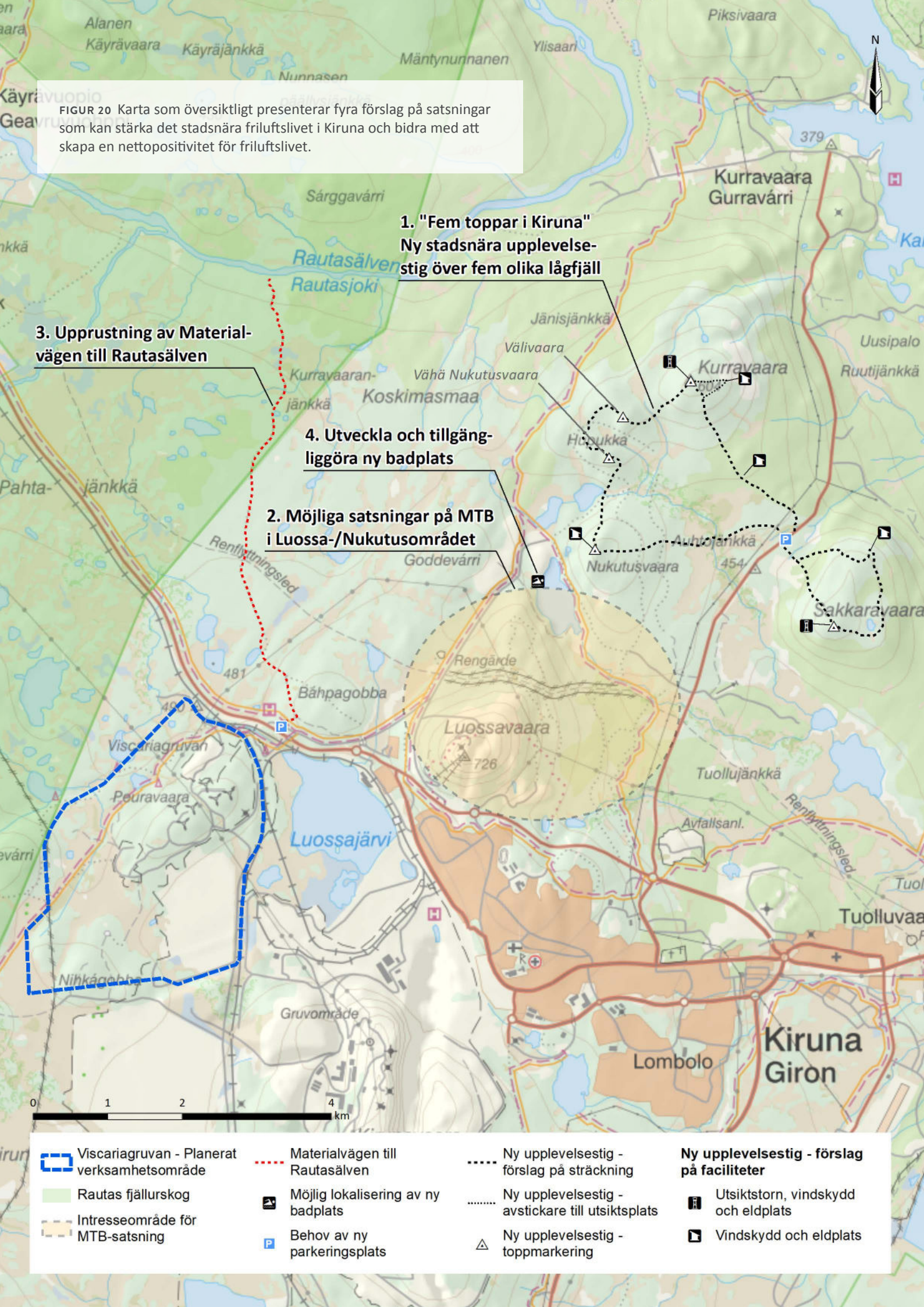
Arbetet med att identifiera helt nya satsningar för att stärka det stadsnära friluftslivet i Kiruna har mynnat ut i fem olika förslag. Fyra av dessa (de som kan placeras på en karta) presenteras i figur 20. Alternativen presenteras också i text och bild nedan. Ordningen i den löpande texten följer numreringen i figur 20 och kan betraktas som en rangordning över den potential som Ecogain bedömer att de olika alternativen har att tillföra värden för det stadsnära friluftslivet.

### 2.2.1 "Fem toppar i Kiruna" - Ny stadsnära upplevelsestig norr om Kiruna

Förslaget gäller en ny stadsnära upplevelsestig över de fem lågfjällen Kurravaara, Väливаara, Vähä Nukutusvaara, Nukutusvaara och Sakkaravaara norr om Kiruna. En led med denna sträckning skulle få en total längd av cirka 15 km och passera fem lågfjällstoppar, där tre bjuder på storslagen utsikt (Kurravaara, Nukutusvaara och Sakkaravaara). Fyra toppar är belägna väster om Kurravaaravägen och en (Sakkaravaara) öster om vägen.

Den stadsnära upplevelsestigen bjuder på storslagna naturupplevelser med en variation av gammelskog, myrmark och vidunderlig utsikt i alla väderstreck. Figur 21–24 ger en fingervisning om naturen och vyerna längs med leden. På utvalda platser, till exempel på de olika topparna, kan informationsskyltar placeras som förklarar det som går att se från respektive topp. Ett system med QR-koder som länkar till digital information är också ett alternativ för att minimera det fysiska skyltbehovet.

Ett stort antal befintliga stigar finns längs med den planerade sträckningen och nyttjas för att så effektivt som möjligt anlägga och anvisa den nya leden. Bitvis finns ett behov av nya stigar och vid en del blöta partier behövs spänger. Längs med leden kan flera vindskydd och eldstäder byggas. På Kurravaara och Sakkaravaara, vars toppar har något sämre utsikt på grund av uppväxande vegetation, ser vi också att utsiktstorn skulle kunna byggas för att verkligen komma upp över fjällbjörkskogen och få del av den magnifika utsikten.



FIGUR 20 Karta som översiktligt presenterar fyra förslag på satsningar som kan stärka det stadsnära friluftslivet i Kiruna och bidra med att skapa en nettopositivitet för friluftslivet.

**1. "Fem toppar i Kiruna"**  
Ny stadsnära upplevelse-  
stig över fem olika lågfjäll

**3. Upprustning av Material-  
vägen till Rautasälven**

**4. Utveckla och tillgäng-  
liggöra ny badplats**

**2. Möjliga satsningar på MTB  
i Luossa-/Nukutusområdet**

- |   |                                    |  |   |
|---|------------------------------------|--|---|
| Viscariagruvan - Planerat verksamhetsområde | Materialvägen till Rautasälven     | Ny upplevelsestig - förslag på sträckning        | <b>Ny upplevelsestig - förslag på faciliteter</b> |
| Rautas fjällurskog                          | Möjlig lokalisering av ny badplats | Ny upplevelsestig - avstickare till utsiktsplats | Utsiktstorn, vindskydd och eldplats               |
| Intresseområde för MTB-satsning             | Behov av ny parkeringsplats        | Ny upplevelsestig - toppmarkering                | Vindskydd och eldplats                            |





**FIGUR 21** Den föreslagna utsiktsplatsen på Kurravaara. Platsen är belägen drygt en halv kilometer öster om toppen och nås förslagsvis via en lite avstickare från huvudleden. I blickfånget Sakkaravaara på andra sidan Kurravaaravägen.



**FIGUR 22** Utsikt från toppen av Nuktusvaara. Toppen bjuder på riktig panoramautsikt. Här i riktning mot högfjällen i väst. I förgrunden syns Nukutusjärvi och lämningar från den nedlagda Nukutusgruvan.





FIGUR 23 Vacker och mycket lättvandrad fjällbjörkskog på Sakkaravaaras västsluttning. Upplevelsestigen "Fem toppar i Kiruna" skulle enligt förslaget gå här.



FIGUR 24 Utsikten från föreslagen rastplats på norra delen av Sakkaravaara. Här mot nordväst och de fyra övriga toppar som ingår i den stadsnära upplevelsestigen, från vänster till höger: Nukutusvaara, Vähä Nukutusvaara, Väливаara och Kurravaara.





Den föreslagna utformningen av leden med två slingor som möts på mitten innebär att det går att vandra hela leden, den långa slingan (väster om vägen) eller den korta slingan (öster om vägen), allt beroende på ambitionsnivå. Hela eller delar av leden kan också anpassas för mountainbikecykling. Vi bedömer att den östra slingan upp på Sakkaravaara har bäst möjligheter att bli en bra cykelslinga, baserat på lutningen och markförhållandena. Vintertid kan leden marknadsföras för turskidåkning.

En parkeringsplats för den stadsnära upplevelsestigen föreslås anläggas längs Kurravaaravägen, några hundra meter söder om nuvarande parkeringsplats för stigen upp på Kurravaara. Den befintliga parkeringen ligger i en skarp kurva på vägen och är därför osäker ur trafiksäkerhetssynpunkt. Förslagen ny parkering ligger längs en raksträcka. Parkeringen skulle vara belägen en knapp mil eller cirka tio minuters bilresa från centrala Kiruna.

I anslutning till parkeringsförslaget finns också en lämplig vägpassage i form av en stor vägtrumma som leder under vägen. Trumman är avsedd för passage med skoter och andra små fordon och har inte någon vattenavledande funktion. Den har sannolikt använts av militären tidigare. Om leden dras igenom trumman går det att helt undvika anvisning av gångtrafik över Kurravaaravägen.

Det kan inte uteslutas att någon del av leden på grund av för oss ej kända förutsättningar (markägareförhållanden, mineralprospektering, renskötsel, militära intressen osv.) inte är möjlig att exploatera. Om så är fallet finns möjligheten att korta ner leden, antingen genom att anpassa dragningen eller bara satsa på den västra eller östra slingan.

Förslaget "Fem toppar i Kiruna" har hämtat inspiration från "TioTopparTavelsjö", ett uppskattat och framgångsrikt projekt som gått ut på att med enkla stigar och skyltning tillgängliggöra ett tiotal små berg med vackra utsikter strax norr om Umeå. TioTopparTavelsjö har attraherat vandrare under alla årstider och flera arrangemang med fokus på upplevelser och folkhälsa har byggts upp kring projektet.



### **2.2.2 Satsningar på mountainbike i området Luossavaara-Nukutusvaara**

Detta förslag innebär en satsning på upprustning och markering av stigar och grusvägar för mountainbikecykling. Området i fråga har något diffusa gränser men i stora drag omfattar förslaget det stora nätverk av mindre vägar och stigar som finns norr om E10 och väster om Kurravaaravägen, det vill säga kring Luossavaara och Nukutusvaara.

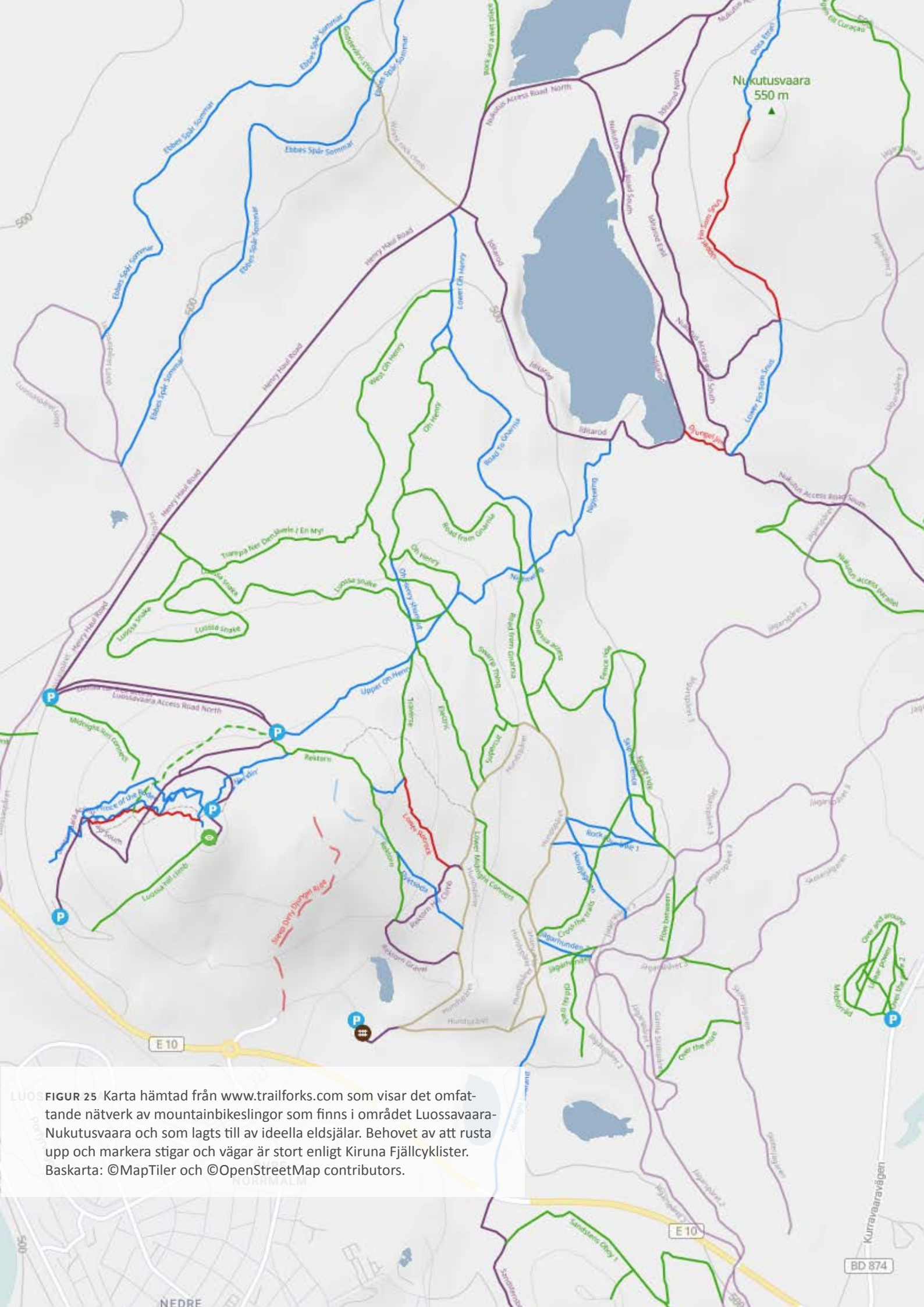
Området används redan i dagsläget för mountainbikecykling i viss utsträckning men behovet av att ställa i ordning och underlätta cykelupplevelser genom skyltning, gradering och att knyta samman slingor är stort och har påtalats av cykelföreningen Kiruna Fjällcyklister. Kartan i figur 25 ger en fingervisning om områdets potential och visar en mängd olika cykelstigar som har lagts in av entusiaster på hemsidan [www.trailforks.com](http://www.trailforks.com). I dagsläget är det bara i anslutning till Luossavaaras liftanläggning som det finns markerade banor avsedda för cykling, men kartan visar potentialen för att utveckla utbudet av markerade cykelslingor i det föreslagna området. Dessa kan med fördel knytas ihop med anläggningen på Luossavaara, vilken i så fall kan fungera som knutpunkt för olika typer av terrängcykling i Kirunas närhet med möjlighet till både downhill och mountainbike.

Planeringen av mountainbikeleder bör ske i samråd med Kiruna kommun. Kiruna Fjällcyklister bör konsulteras för synpunkter, både i planeringsstadiet liksom det praktiska arbetet längre fram i processen. Figur 26 och 27 är fotografier tagna i området mellan Luossavaara och Nukutusvaara och ger en känsla för miljön i området och de olika typer av stigar/vägar som kan tas i anspråk för mountainbikecykling.

### **2.2.3 Upprustning av Materialvägen till Rautasälven**

En befintlig fyrhjulingsväg leder från Máttaráhkká Northern Light Lodge (på norra sidan av E10 sett från Viscariaområdet) i riktning norrut, ner till Rautasälven. Enligt uppgifter som framkom på diskussionskvällen avseende friluftslivet så kallas vägen för "Materialvägen". Avståndet mellan parkeringen och älven är cirka 7 km enkel väg. Bortsett från den första och sista kilometern som är något kuperade så går vägen på flack mark.





LUOS FIGUR 25 Karta hämtad från [www.trailforks.com](http://www.trailforks.com) som visar det omfattande nätverk av mountainbikeslingor som finns i området Luossavaara-Nukutusvaara och som lagts till av ideella eldsjälar. Behovet av att rusta upp och markera stigar och vägar är stort enligt Kiruna Fjällcyklister. Baskarta: ©MapTiler och ©OpenStreetMap contributors.





FIGUR 26 Grusväg i området mellan Luossavaara och Nukutusvaara. Vägarna erbjuder lätt cykling för nybörjare inom mountainbike.



FIGUR 27 Stig på Nukutusvaara. Exempel på en av många små stigar som finns i det område som föreslås för en satsning på mountainbikecykling.





FIGUR 28 Materialvägen till Rautasälven. Här ungefär halvvägs mellan Máttaráhkká och Rautasälven. Fyrhjulingsspåret är genomgående rätt stenigt bortsett från några blötare myrpassager.

Ett par blöta myrar passeras, men i övrigt är det stenig morän som dominerar. Den första dryga kilometern utgörs av traktorväg, resten är fyrhjulingsspår, mest i form av en bred men relativt stenig stig (figur 28). Då stigen är stenig över långa sträckor och har ett par blöta passager med dålig eller ingen spångning så är den inte så enkel att cykla ens med mountainbike och därför inte särskilt populär i dagsläget. Den flacka terrängen och ganska ensartade naturen gör att den inte heller är särskilt exalterande att vandra på jämfört med Ädnamvaaraleden som erbjuder mer varierad terräng och vacker utsikt. Materialvägens slutpunkt vid Rautasälvens forsar torde dock vara en tilltalande naturupplevelse för potentiella vandrare och cyklister på leden.

En upprustning av Materialvägen skulle kunna fokusera på att jämna till underlaget genom att sprida ut grus, åtminstone i de allra stenigaste partierna. Ordentliga spänger som är anpassade för cykling behöver byggas över de blöta myrarna. En nackdel med vägen är att det i nuläget inte går att få till någon naturlig slinga, det är samma sträcka som gäller både till och från Rautasälven. Om det på något sätt vore möjligt att förlänga leden vidare österut längs Rautasälven och till exempel knyta ihop den med





vägnätet i Luossavaara så skulle attraktionsvärdet öka. Markerade stigar saknas i detta "ingenmansland" men det är inte omöjligt att det finns små trampade stigar som inte är utmärkta på kartan och som kan rustas upp och markeras. Helt nya stigar kan förstås också snitslas och röjas upp, men det innebär ett mer omfattande arbete.

## 2.2.4 Kirunas nya badplats

Under utredningens gång har flera personer påtalat bristen på tillgängliga utebadplatser i Kiruna kommun. Detta var något som togs upp på diskussionskvällen avseende friluftsliv som hölls den 29 juni (bilaga 2). En tidningsartikel från 2019 belyser den uppenbara bristen på anordnade badplatser inte bara i Kiruna stad utan i hela kommunen (Aftonbladet 2019). Under delar av 1900-talet fanns en populär stadsnära badplats i Luossajärvi, men för cirka 50 år sedan fick den stängas ner permanent på grund av Kirunavaaragruvans expansion som krävde delvis torrläggning av sjön. Ett konstruerad utebadplats på Camp Ripan stängdes ned 2019 på grund av dålig lönsamhet (Norrbottens-Kuriren 2021).



FIGUR 29 Södra sjön i det nedlagda gruvområdet mellan Nukutusvaara och Luossavaara. Bilden är tagen från den nordöstra delen av sjön. Till höger i bild ses en utschaktad del av stranden som skulle kunna utvecklas till badplats. Sjön är kraftigt präglad av gruvdrift.





Ecogain har inte gjort någon ingående rekognosering av potentiella badplatser nära Kiruna, men tveklöst finns ett sug från allmänheten varför vi ser viss potential för Copperstone att gå vidare med detta. Baserat på observationer under utredningens gång så bedömer vi att den större (södra) sjön vid Nukutusvaara åtminstone i teorin har strandzoner som kan utvecklas till en anordnad badplats. Figur 29 visar sjöns norra del.

Eftersom sjön vid Nukutusvaara endast kan nås via bommad väg är det oklart huruvida biltrafik till och från badplatsen är möjlig att lösa. Andra osäkerhetsfaktorer rör vattenkvalitet, eventuella framtida planer på gruvdrift och säkert ytterligare faktorer som kan göra idén svår att realisera.

### **2.2.5 Samarbete med kommunen**

Vid kontakt med Kiruna kommun under utredningens gång (— —, avdelningschef Fritid och Service) har en positiv inställning till friluftssatsningar yttrats från kommunens sida. Detta gäller både satsningar där initiativ och utförande görs av privata aktörer, i det här fallet Copperstone, liksom samarbeten mellan kommun och privata företag i olika utsträckning.

Kommunen har de senaste åren satsat mycket på friluftslivet i området kring Luossavaara. Inte minst terrängcykling i olika form har utvecklats i samarbete med föreningar som Kiruna Fjällcyklister. Samarbete med Kiruna kommun på ett praktiskt eller bara ett rent ekonomiskt plan i ett eller flera projekt skulle vara ett sätt för Copperstone att bidra till utvecklingen av det stadsnära friluftslivet. Projekt av kommunen (eller föreningar) som redan har passerat idéstadiet har förutsättningar att konkretiseras snabbt.

Vi föreslår att ett samarbete med kommunen främst bör fokusera på att involvera kommunen i arbetet med en eller flera av de ovan nämnda satsningarna (2.3.1–2.3.4). Genom att föra en dialog med kommunen blir genomförbarheten för respektive satsning klarlagd så tidigt som möjligt. Om det visar sig att framkomligheten för de olika satsningar som presenterats i denna rapport är liten så finns även möjligheten att haka på projekt som initierats av Kiruna kommun. Kommunen har flera mer eller mindre konkreta planer på olika satsningar för friluftslivet i Kirunas närhet.



## REFERENSER

Aftonbladet 2019. Tusentals sjöar i kommunen – men inte en badplats. Länk: <https://www.aftonbladet.se/nyheter/a/1nyx7e/tusentals-sjoar-i-kommunen--men-inte-en-badplats> (hämtad 2021-09-29)

Kiruna kommun. 2021. Uppleva & Göra. Länk: <https://kiruna.se/uppleva--gora.html> (hämtad 2021-08-02)

Kiruna Lappland 2021. Se & Göra – Upptäck Kiruna. Länk: <https://www.kirunalappland.se/kategorier/upptack-kiruna/> (hämtad 2021-08-02)

Lundkvist, Anders 2017. PM: Observationer efter leden mellan parkeringsplatsen vid E10 och Ädnamvaaraleden, våren 2017. AL Miljökonsult AB.

Nationella Snöskoterrådet 2011. Planera för snöskoter. Reviderad upplaga november 2011. Finns tillgänglig på länk: <https://docplayer.se/16378737-Planera-for-snoskoter.html> (hämtad 2021-08-05)

Norrbottnens-Kuriren 2021. Baden som försvann: "En ren förlustaffär". Länk: <https://kuriren.nu/artikel/ren409xr> (hämtad 2021-09-29)

——, —— 2021, i mejl den 12 juni. Samrådsyttrande angående återöppning av gruvan Viscaria i Kiruna kommun. Vinterstadens skoter- och fritidsförening.

Riksantikvarieämbetet 2021. Fornsök. Länk: <https://app.raa.se/open/fornsok/> (hämtad 2021-08-02)

Sametinget 2018. Laevas. Länk: <https://www.sametinget.se/8648> (hämtad 2021-08-02)

Skoterledkarta Kiruna kommun 2019. Skoterledkarta Kiruna kommun. Vinterstadens skoter- och fritidsförening. Finns att köpa på [www.vinterstaden.org](http://www.vinterstaden.org)

——, —— 2021, i mejl den 23 juni. Rektor på Friluftsskolan Vargen.

Westerlund, Karl 2021, muntligen. Teams-möten i september 2021. Konsult på Swedish-Geological AB.





FIGUR 30 Fjällnejlika (*Viscaria alpina*) vid källutflöde väster om Soahkevárri.





# BILAGA 1. METODIK

## Källor

För att få en uppfattning om friluftslivets förutsättningar i och kring verksamhetsområdet har olika tryckta skrifter och webbsidor använts utöver muntlig information från olika Kirunabor. Källhänvisningarna i texten hänvisar till kapitlet "Referenser" i huvudrapporten.

Beträffande Ädnamvaaralederna har ett PM med observationer från Ädnamvaarastugan vårvintern 2017 gett en inblick i besöksmålets popularitet. PM:et omfattar observationer av vilka färdslag som används av besökare för att ta sig till Ädnamvaarastugan, liksom en räkning av antalet besökare under stugans öppna timmar en lördag i mars (Lundkvist 2017).

För att få en övergripande bild av turismen i Kiruna kommun och vilka besöksmål som marknadsförs i Kirunas närhet har Kiruna Lapplands hemsida nyttjats (Kiruna Lappland 2021).

Kiruna kommuns hemsida har använts för att få en uppfattning om friluftsutbudet i kommunen, särskilt avseende de delar som kommunen själva är initiativtagare till och ansvarar för (Kiruna kommun 2021).

Information om Laevas samebys renskötsel har hämtats från fyra kartor som visar samebyns markanvändning, flyttleder, betesland med mera (Sametinget 2018). Löpande kontakt har också hållits med Swedish Geological AB vilka ansvarar för rennäringens utredningen kopplat till projektet (Westerlund 2021).

Karttjänsten Fornsök (Riksantikvarieämbetet 2021) har använts återkommande under projektets gång. Karttjänsten erbjuder topografisk karta, ortofoto och högupplöst terrängskuggning vilket bidragit med värdefull information vid vissa arbetsmoment såväl inför som under och efter fältarbetet.

Från den stora mängd arbetsmaterial som Copperstone arbetat fram under projektets gång så har mer generell information om Viscariaområdet inhämtats avseende allt ifrån fågel- och djurliv till rennäring, kulturlämningar, geologiska förutsättningar med mera.





## Fältarbete

Två fältbesök gjordes under 2021 för att på plats i Kiruna undersöka förutsättningarna för friluftslivet i Viscariaområdet såväl som i Kirunas närområde i allmänhet.

Ett vårvinterbesök förlades till den 13–14 april 2021 och ett sommarbesök till den 29 juni–1 juli 2021. Vid båda tillfällena deltog två fältarbetare, vilket möjliggjorde uppdelning när det fanns behov av att undersöka två parallella alternativ på nya ledsträckningar.

Drygt en arbetsdag per besök ägnades åt att med skidor eller till fots färdas mellan bilparkeringen nära E10 och Ädnamvaarastugan längs de olika lederna. Vintertid utforskades även skoterspåret sträckning mellan E10 och stugan. Längs vägen togs en hel del fotografier och anteckningar för att beskriva upplevelserna längs med de olika lederna, till exempel på befintliga vindskydd och vackra vyer.

På vägen tillbaka från Ädnamvaarastugan rekognoserades möjliga nya sträckningar av respektive led. De skidade och vandrade sträckorna följde i förväg framtagna arbetsförslag men flera avsteg gjordes för att hitta optimerade sträckningar utifrån topografin, förekommande terränghinder, vackra vyer, möjligheten till naturupplevelser med mera.

Under vinterns fältarbete gjordes också besök till olika platser runt om i Kiruna stad med anknytning till friluftsliv med målet att få en bild av det övergripande utbudet av friluftaktiviteter. Bland annat besöktes Gruvstadsparkens utegym, Luossavaaras skidanläggning och spårcentralerna i Matojärvi och Varggropen. Personalen på sport- och vildmarksbutiken Höjdmeter i centrala Kiruna bidrog med information om förbättringsmöjligheter för friluftslivet. Ett möte med ———, avdelningschef för fritid och service på Kiruna kommun hölls den 14 april för att delge kommunen planerna på friluftslösningar i Viscariaområdet. Vid mötet delgav kommunen sina aktuella friluftslivssatsningar i Kiruna.

Under sommarens fältarbete ägnades drygt en arbetsdag åt att undersöka möjligheterna för nya satsningar på friluftsliv i Kirunas närhet. Rekognoseringen omfattade vandring och cykling längs ett stort antal stigar i Kirunas närhet, såväl markerade som omarkerade. Därtill besöktes



flera lågfjäll strax öster om Kiruna och det nedlagda gruvområdet i Nukutusvaara.

Fältarbetet utfördes till fots eller med mountainbike beroende på förutsättningarna. Under fältarbetet fördes geografiska anteckningar i Field Maps, en GIS-baserad kartapplikation för telefoner och surfplattor. Fotografier med platsinformation har tagits kontinuerligt.

## **Diskussionskväll**

Tisdagen den 29 juni 2021 arrangerades en diskussionskväll där Ecogain bjöd in representanter från föreningar och några andra aktörer med anknytning till friluftslivet i Kiruna. Mötet ägde rum intill parkeringen som utgör start för Ädnamvaaraleden och pågick i drygt en timme. Syftet var att med hjälp av lokalt insatta personer diskutera de problem som Viscariagruvan kan orsaka för friluftslivet samt vilka utmaningar och möjligheter som finns för att lösa problemen. Därutöver inhämtades idéer till övriga friluftslivssatsningar i närområdet. Åtta personer från fem olika föreningar samt en kommunal tjänsteman deltog på diskussionskvällen (tabell A). Minnesanteckningar från mötet presenteras i bilaga 2.

Ytterligare ett antal sakägare som inte kunde eller ville deltaga framförde sina synpunkter i förväg via mejl och/eller telefon. Urvalet av föreningar som tillfrågades om deltagande på mötet gjordes bland annat med hjälp av kommunens föreningsregister. I bilaga 3 presenteras den inbjudan som gick ut till deltagarna på diskussionskvällen.

## **Samrådsmöte**

För att delge sakägare inom friluftslivsfrågor utredningens preliminära resultat anordnades ett samrådsmöte i slutskedet av utredningen. På mötet gavs möjlighet för representanter för de olika föreningarna att ställa frågor och inkomma med inspel och synpunkter på förslagen som lades fram. Samrådsmötet hölls den 15 december 2021 klockan 19.00–20.00. På grund av risken för smittspridning avseende covid-19 hölls mötet digitalt via Microsoft Teams. En instruktion skickades ut till alla anmälda dagen innan mötet som förklarade hur man som gäst användare ansluter till ett Microsoft Teams-möte.





Inbjudan till samrådsmötet gick ut till de som bjudits in till diskussionskvällen i juni samt ytterligare några potentiellt berörda intressenter som kommit till kännedom under utredningens gång.

Inbjudna och deltagare på mötet presenteras i tabell A. I bilaga 4 redovisas den inbjudan som skickades ut inför mötet. I bilaga 5 redovisas de renskrivna mötesanteckningarna.

Efter samrådsmöte laddades den powerpoint som presenterats under mötet upp på Copperstones samrådsportal och deltagarna erbjöds komma med synpunkter fram till och med den 5 januari 2022. Inga synpunkter inkom under perioden.



**TABELL A.** Inbjudna och deltagande sakägare på diskussionskvällen den 29 juni 2021 och samrådsmötet den 15 december 2021.

Tillfrågad sakägare	Inbjudna till möte den		Deltog på möte den		Kommentar
	29/6	15/12	29/6	15/12	
Friluftsförbundet Kiruna	Ja	Ja	Ja	Ja	Två representanter deltog i juni och tre representanter i december. Föreningen förvaltar bland annat Ädnamvaarastugan.
Friskis&Svettis Kiruna	Ja	Ja	Nej	Nej	Deltog ej. Ingen respons.
Höjdmeter (sportbutik i Kiruna)	Ja	Ja	Nej	Nej	Deltog ej. Dock telefonkontakt och fysiskt besök i juni varvid olika möjligheter att utveckla friluftsliv diskuterades.
IFK Kiruna	Ja	Ja	Nej	Nej	Deltog ej. Dock representerade genom att en person från Kiruna Fjällcyklister även är ledamot och grenansvarig (cykel) i IFK Kiruna.
Kiruna Fjällcyklister	Ja	Ja	Ja	Ja	Två representanter deltog både i juni och december (samma personer vid båda tillfällena).
Kiruna Jakt- & Fiskevårdsförening	Ja	Ja	Nej	Nej	Deltog ej. Ingen respons (kontaktförsök endast via mejl).
Kiruna kommun	Ja	Ja	Ja	Nej	—— — från avdelning Fritid & Service deltog i juni. Hon var anmäld även i december men frånvarade på grund av sjukdom.
Kiruna Lappland Ekonomisk Förening	Ja	Ja	Nej	Ja	Deltog ej i juni men —— — deltog på samrådsmötet i december.
Malmfältens Draghundsklubb	Ja	Ja	Nej	Ja	Deltog ej i juni men ordförande —— — medverkade på samrådsmötet i december.
Måttaråkká Northern Light Lodge	Ja	Ja	Nej	Nej	Deltog ej i juni. Var anmäld i december men dök ej upp på mötet.
Motionsföreningen Korpen	Ja	Ja	Ja	Nej	En representant deltog på diskussionskvällen i juni. Samma person var anmäld till samrådsmötet i december men fick förhinder.
PRO Kiruna	Ja	Ja	Nej	Nej	Deltog ej vid något av tillfällena. Dock telefonkontakt i juni.
SPF Seniorerna Kiruna	Nej	Ja	Nej	Nej	Inbjudna till samrådsmötet i december men deltog ej.
STF Kiruna	Ja	Ja	Ja	Ja	En representant deltog i juni. Två representanter (ej samma som i juni) deltog på mötet i december.
Thoren Framtid Vargen	Ja	Ja	Nej	Nej	Deltog ej vid något av tillfällena, dock telefon- och mejlkontakt. Skolans elever och föräldrar driver fikaserveringen i Ädnamvaarastugan under vårvintern och ansvarar för preparering av skidspåret.
Varggropens garageförening	Nej	Ja	Nej	Nej	Inbjudna till samrådsmötet i december men deltog ej. Den förening som äger skotergaragen intill Ädnamvaaraparkeringen.
Vinterstadens skoter- och fritidsförening	Ja	Ja	Ja	Nej	Två representanter deltog i juni. Även frekvent telefon- och mejlkontakt inför och efter det mötet. Ingen deltagare i december.





## BILAGA 2. INBJUDAN TILL DISKUSSIONSKVÄLL AVSEENDE PÅVERKAN PÅ FRILUFTSLIVET

Hej!

Copperstone Viscaria AB avser att ansöka om tillstånd enligt Miljöbalken för gruvverksamhet i Viscaria, Kiruna kommun. Ett samråd med allmänheten kommer hållas den 17 juni. Mer information om det allmänna samrådet finns på Copperstone hemsida: <https://copperstone.se/sv/samrad/>

En viktig del i återöppnandet och utvecklandet av Viscariagruvan är att möjligheterna till stadsnära friluftsliv bibehålls och, om möjligt, gärna utvecklas ytterligare, som en slags kompensation för det bortfall av mark som blir en konsekvens av gruvan. För att utreda hur friluftslivet kommer påverkas av gruvdriften och hur det kan kompenseras har Copperstone tagit hjälp av Ecogain, ett miljökonsultbolag med kompetens inom naturvård och friluftsliv .

Som ett viktigt steg i friluftsutredningen söker vi nu kontakt med föreningar, företag och andra verksamheter som har en anknytning till det stadsnära friluftslivet kring Kiruna. Vi försöker vara så ödmjuka som möjligt och tror att den bästa informationen och massor med bra idéer finns bland alla er som bor och verkar i Kiruna med omnejd!

Ni som får det här mejlet är antingen företagare, kontaktpersoner för föreningar eller på annat sätt ansiktet utåt för verksamheter som vi tror har åsikter och idéer om friluftsfrågorna i Viscariaområdet i synnerhet och Kiruna i allmänhet. Därför bjuder vi nu in till en särskild diskussion om dessa frågor.

Friluftsdiskussionen kommer hållas utomhus, vid starten för Ädnamvaaraleden, kant i kant med gruvans tänkta verksamhetsområde. Tidpunkten för diskussionen är tisdag 29 juni kl 19:00. Två personer från Ecogain kommer då vara på plats och ge en beskrivning av hur gruvan förväntas påverka det befintliga friluftslivet, samt presentera en preliminär plan



för de åtgärder som planeras för friluftslivet, bland annat omdragning av lederna upp till Ädnamvaarastugan. Efter en kort presentation öppnar vi upp för synpunkter och diskussion samt välkomnar idéer på satsningar som kan främja det stadsnära friluftslivet. Här vill vi att ni som sakägare tänker efter och gärna kommer med förslag på stadsnära friluftaktiviteter i Kiruna som kanske saknas eller har brister i nuläget, men som Copperstone kan hjälpa till att utveckla. Våga tänka stort, vitt och brett. Målet från Copperstones sida är att förutsättningarna för friluftsliv i Kiruna ska vara minst lika bra, men allra helst bättre än tidigare. Kanske tar vi i samband med diskussionen en promenad längs Ädnamvaaraledens början.

Diskussionen begränsas till att handla om frågor som rör friluftsliv. För övriga synpunkter på återstartandet av Viscariagruvan hänvisas till det allmänna samrådet den 17 juni.

Med anledning av den pågående pandemin så begränsar vi antalet deltagare till högst 2 personer per förening/företag/annan verksamhet. Det kommer därför vara nödvändigt att anmäla sig i förväg, vilket görs till [albin.enetjarn@ecogain.se](mailto:albin.enetjarn@ecogain.se) senast fredag 25 juni. Ange då namn på den/de personer som kommer vara med samt kontaktuppgifter (mejl och telefon) till åtminstone en av personerna. Vid dåligt väder eller annan oförutsedd orsak kan det bli aktuellt att flytta diskussionen till onsdag kväll den 30 juni, varpå kontaktpersonen/-erna meddelas via mejl eller telefon.

Den som inte vill eller har möjlighet att delta vid diskussionen kan också mejla över synpunkter, tankar och idéer så tar vi med även de i vårt fortsatta arbete. Detta görs till samma mejladress som nämns ovan. Inför samrådet (under vecka 23–25) ringer Albin Enetjärn från Ecogain även runt och ger en muntlig inbjudan (till de där telefonuppgifter hittats) som komplement till detta mejl. Då går det också bra att framföra synpunkter.

Vill man göra sin röst hörd rekommenderar vi att man även skickar sina frågor och synpunkter om friluftslivet till det allmänna, övergripande samrådet som hålls den 17 juni (se länk i början av mejlet).

Med vänlig hälsning

Albin Enetjärn

Ecogain AB





## BILAGA 3. ANTECKNINGAR FRÅN DISKUSSIONSKVÄLL AVSEENDE PÅVERKAN PÅ FRILUFTSLIVET

**När:** Tisdag 29 juni 2021, kl 19.00–20.10.

**Var:** Vindskyddet intill starten på Ädnamvaaraleden, strax nordväst om Kiruna.

**Syfte:** Copperstone Viscaria AB utreder lösningar för friluftslivet inför återstart av Viscariagruvan och vill ha inspel från personer och föreningar som är involverade i aktiviteter knutna till friluftsliv.

**Mötesledare:** Albin Enetjärn, Ecogain AB

**Anteckningar:** Anders Enetjärn, Ecogain AB

### **Deltagare:**

Friluftsförbundet, FF (——— ——— och ——— ———)

Svenska Turistföreningen, STF (——— ———)

Vinterstadens skoter- och fritidsförening, VSFF (——— ——— och ——— ———)

Kiruna Fjällcyklister, KF (——— ——— och ——— ———)

Kiruna kommun, KK (——— ———)

Motionsföreningen Korpen Kiruna, MKK (——— ———)

### **Mötesanteckningar:**

Mötet börjar med kort presentation av Ecogains personal samt en snabb presentationsrunda för inbjudna deltagare. Ordet lämnas fritt för synpunkter i linje med möteskallelsen.

VSFF poängterar vikten av att få till en fungerande lösning för överfarten av väg E10 och järnvägarna när gruvan är i drift. Skoteröverfarten bör på



något sätt vara separerad från den för tyngre fordonstrafik. Snö bör lämnas kvar på skoterdelen av bron/broarna. Möjligheterna till breddning av bron för att förbättra för skotertrafiken bör ses över. Minimum 4 meter bredd för skoter vilket möjliggör för mötande trafik.

Angående flytt av skoterled fram till Ädnamvaara ska det inte vara något problem. Nya leder utformas enligt de yttranden som inkom från VSFF i det allmänna samrådet. En viss ökad distans utgör inget problem. Viktigt för säkerheten att skidspår och skoterled hålls åtskilda så mycket som möjligt.

Skidspåret upp till Ädnam brukar pistas för skidåkning under vårvintern. Ändå många som åker skidor i skoterspåret. T.ex. skateskidåkare med och utan hund, de som drar pulka. Spåret underhålls av Friluftsskolan Vargen som sköter serveringen i Ädnam-stugan under vintrar utan pandemi.

[Tillägg av Albin i efterhand. Friluftsskolan Vargen deltog inte på mötet men skickade sina synpunkter gällande skidspåret: ”Lite svårt att komma med synpunkter utan att veta hur den preliminära planen ser ut. Men en sak som är önskvärd är att skoterled och skidled hålls isär med så stort avstånd som möjligt för att undvika skoterkörning på skidspåret. Sedan är det viktigt att även skidleden märks upp tydligt med skyltar på stolpar och träd, både för vägledning men också för att förenkla när spåret ska dras upp första gången för vintern i februari.]

Det lyfts att Ädnamvaara-området är det i Kiruna där kanske flest friluftsintrussen samsas.

För några år sedan spångade några cyklister hela leden. Fina förhållanden för cykling (tillika vandring) i dagsläget. Spånger anpassade för MTB-cykling med smal mittspalt.

STF lyfter att alternativet med en ny parkering som utgångspunkt för Ädnam-lederna bör tänkas över. Positivt att komma bort från verksamhetsområdet och tung trafik. Även positivt om distansen längs ”tråkig” och eventuellt trafikerad grusväg minskas eller försvinner. Två möjligheter: att åtminstone sommartid kunna fortsätta längre med bil, förbi sista järnvägsbron och parkera någonstans där. Ett ytterligare alternativ kan vara en helt ny överfart längre västerut på E10 för komma bort från gruvans verk-





samhetsområde. Medhåll från flera andra mötesdeltagare om att förslaget bör tas med som alternativ i fortsatt planering.

Fråga ställs om nuvarande överfart av järnvägen (södra järnvägen) kommer vara kvar. Albin: Ja.

VSFF säger att om passager över bäckar blir aktuellt kommer det behövas broar. Alla nya leder ska också vara sanktionerade av kommunen.

Det kommer vara viktigt med lösningar för ledunderhåll! Flera deltagare uttrycker en viss oro för att lösningar genomförs men utan långsiktig planering. Viktigt att skötsel av nya leder fortsätter i någon form under och efter gruvans drift. I nuläget dåligt med varningsskyltar vid korsningar skoterled/skidspår och där leder går ut på öppet vatten. Skyltning är viktigt.

Mötesdeltagarna lyfter att det är Ädnamvaarastugan som står för mycket av ledernas popularitet. Utan den skulle populariteten minska. Platsen i sig är inte outhärlig, så en ny likartad plats med leder och stuga skulle i teorin kunna ersätta. Avståndet är idag lagom långt, men dåligt för attraktiviteten om det blir särskilt mycket längre. Knappt 7 km till stugan men 7,5 km till toppen. Går att cykla ända fram till stugan, men inte helt lätt för nybörjare på grind av bitvis stenigt. Inga problem att leden används både för cykling och vandring.

KF säger att det finns väldigt lite anordnade cykelleder runt Kiruna över huvud taget. Man cyklar på de stigar som finns, av varierande kvalitet. Lite synd med tanke på det stora och på senare år växande intresset. De stigar som finns är i många fall inte så smart dragna, väldigt mycket upp och ner.

KK berättar om sina pågående och kommande satsningar på friluftslivet. Ny sittlift på Luossa har nyss öppnat, kör midnattsturer upp fram till halv ett på natten. Planer finns på att rusta upp toppskelettet. Visison att sammankoppla alla spår Matojärvi/Luossavaara/Mattarahkka för både sommar- och vinterfärdsdrag. Planen inbegriper framför allt området Luossavara-Matojärvi.

MTB-cykling sker idag kring Nukutus. Den gamla vägen Nukutus–Kuravaaravägen borde kunna ställas i ordning.



MKK nämner bra exempel från Dundret, Gällivare för förenklad tillgänglighet, grusad vandringsled på fjället. Finns ett samarbete i Kiruna mellan Korpen, PRO, Demensföreningen och SPF. Albin nämner att ett av uppslagen för Ädnam-leden är att tillgänglighetsgöra första delen av leden, typ grusad gång och bredare ramp. Välkomnas av flera deltagare.

Om satsningar görs på cykel, fokusera helst på Luossa-området. Där finns mycket att utgå ifrån. Strava och Trailforks där användare kan lägga upp egna rutter ger bra inspiration. Notera att många av lederna är i dåligt skick och i vissa fall kan sluta i tomma intet. Alltså finns möjlighet att satsa för att förbättra.

Skulle också vara möjligt för Copperstone att hjälpa med förbättring av leder på Luossa. Vissa leder är amatörmässigt gjorda och med proffs och kapital kan de bli bättre och mer hållbara. Det finns också ett behov av extremt lätta leder, alltså längre nedfarter som är mer åt MTB-hållet än Downhill.

FF frågar om hur det ska gå att veta om detta tidiga initiativ och kontakttagande från Copperstone konkretiseras och leder till faktiska åtgärder. Önskemål på att den här typen av grupp fortsatt hålls underrättad och konsulteras om förslagen, typ en referensgrupp för frågor som rör friluftslivet.

Det påpekas att det allra viktigaste ändå är att bra lösningar tas fram för Ädnam-området. Kanske sätta en räknare på stigen för att mäta populariteten på något sätt?

Förutom cykling som nämnts mycket så är även vandring och löpning populära aktiviteter som behöver prioriteras. Midnattstolstigen bakom Luossa är kanske den mest populära i dagsläget, ca 4 km lång. Stig till Aptsavaara också populär. Sköts av Länsstyrelsen så det är reserat.

Från Ädnam-stugan går det att fortsätta på dålig stig mot Holmajärvi.

Gamla materialvägen mot Rautasälven från Mattarahkka. Egil nämner att den var ”populär under skoltiden på 70-talet”. Syftet var fisket i älven. Halvdan led med lastpallar över myrarna. Skulle kunna bli bra cykling för alla, lätt utför ned mot älven, inte så teknisk. Bra i så fall om man kunde knyta ihop med annan stig tillbaka mot Kiruna.





Deltagarna generellt nöjda med spridningen på intressen hos de som deltar på friluftsdiskussionen. Kiruna Jakt och Fiske kunde ha varit med också [Kontaktades vi mejl med inbjudan, dock ingen respons /Albin].

Kurravaara har blivit ett populärare utflyktsmål på senare år. Troligen på grund av pandemin. Finns till och med en liten sjö uppe på berget dit vissa sökt sig för att bada, ligger strax norr om toppen.

I sociala medier i Kiruna hörs att möjligheter till utebad saknas nära staden. Bättre förr men fått ge vika för gruvexpansionen. Bra för den sociala gemenskapen att ha någon strand som naturlig plats att träffas på. I Kurravaara finns en potentiellt fin strand.

Friluftslivet i Kiruna är viktigt sett till vår historia. Gruvexpansionen i staden har tagit motionsspår, badplatser, jakt- och bärmarker med mera i anspråk. ”Jag som precis hittat stigar att promenera på, nu ska de ta bort dem”, självupplevt från en av mötesdeltagarna.

Albin avslutar med fråga om situationen för toppturande på skidor som inte nämnts tidigare. Populärt i Kiruna. Sker nästan bara på Luossa. Har liftsystemets välsignelse vilket inte är självklart på andra håll. Generellt dålig lutning i närheten så man åker gärna till fjällen i väster.

Mötet avslutas cirka kl 20.10



## BILAGA 4. INBJUDAN TILL SAMRÅDSMÖTE AVSEENDE FRILUFTSLIVET GÄLLANDE ÅTERSTART AV VISCARIAGRUVAN

Copperstone Viscaria AB avser att ansöka om tillstånd enligt miljöbalken för gruvverksamhet i Viscaria, Kiruna kommun. Som en del i miljöansökan har en utredning om friluftslivet i Viscariaområdet utförts av Ecogain AB under 2021. Den 29 juni 2021 hölls ett samrådsmöte utomhus gällande påverkan på friluftslivet med friluftsföreningar och berörda intressenter.

Ett nytt samrådsmöte kommer äga rum **onsdag den 15 december klockan 19:00-20.00** och hålls digitalt via Microsoft Teams.

Detta samrådsmöte avser att följa upp tidigare samrådsmöte för att delge och diskutera utredningens preliminära resultat. En presentation av de framtagna förslagen kommer att hållas. Detta utskick går ut till föreningar, tjänstemän och andra som kan antas vara särskilt berörda av, eller annars antas ha ett särskilt intresse i, friluftsförfrågor i Viscariaområdet.

### **Anmälan till samrådet**

Anmälan görs via mejl till [albin.enetjarn@ecogain.se](mailto:albin.enetjarn@ecogain.se) **senast måndag den 13 december**.

Ange följande i mejlet:

- Namn på den/de som vill delta och om man representerar någon förening eller organisation.
- Telefonnummer
- Mejladress(er)

Det är viktigt att vi får en korrekt mejladress för att kunna skicka ut en länk till samrådsmötet. Vi skickar då även med en instruktion för hur man som gäst användare deltar i ett Teamsmöte. Efter samrådsmötet kommer





en presentation samt en inspelning från mötet att finnas på Copperstones samrådsportal, <https://copperstone.se/sv/samrad/>.

Efter samrådsmötet tar vi tacksamt emot Era synpunkter, tankar och idéer fram till den 5 januari 2022. Alla synpunkter och frågor kommer att hanteras i det fortsatta arbetet gällande friluftslivet. Synpunkter kan lämnas per e-post till: [albin.enetjarn@ecogain.se](mailto:albin.enetjarn@ecogain.se).

### **Covid-19**

Med anledning av Covid-19 hålls detta samrådsmöte enbart digitalt via teams.

### **Bifogade handlingar**

- Sammanfattning av utredningens resultat
- Karta över projektområdet

Med vänlig hälsning,

*Albin Enetjärn*

*Ecogain AB*



## BILAGA 5. MÖTESANTECKNINGAR FRÅN SAMRÅDSMÖTE AVSEENDE FRILUFTSLIVET GÄLLANDE ÅTERSTART AV VISCARIAGRUVAN

**När:** Onsdag 15 december 2021, 19.00–20.00.

**Var:** Digitalt möte (Microsoft Teams).

**Deltagande från arrangörssidan:** Albin Enetjärn (Ecogain), Cecilia Cronwall (Ecogain), Anders Lundkvist (Copperstone), Julia Gustavsson (AFRY) och Joel Mårtensson (Mannheimer Swartling).

### **Deltagande sakägare:**

Svenska Turistföreningen (genom \_\_\_\_\_ och \_\_\_\_\_)

Kiruna Lapland (genom \_\_\_\_\_)

Malmfältens draghundsklubb (genom \_\_\_\_\_)

Kiruna Fjällcyklister (genom \_\_\_\_\_ och \_\_\_\_\_)

Friluftsförbundet (genom \_\_\_\_\_, \_\_\_\_\_ och en till ej namngiven person)

Ytterligare anmälda som ej närvarade pga. förhinder eller sjukdom var Mattarahkka Northern Light Lodge (\_\_\_\_\_), Kiruna kommun (\_\_\_\_\_) och Korpen Kiruna (\_\_\_\_\_).

### **Anteckningar**

Albin hälsar välkomna och presenterar sig själv och arrangörerna. Samrådsmötet gäller utredning om hur friluftslivet påverkas av Viscariagruvans och de lösningar som arbetats fram. Albin är miljö- och naturkonsult och har gjort utredningen under 2021 genom fältbesök på plats och via skrivbordet. Det går bra att mejla synpunkter på arbetet till Albin fram till och med 5 januari 2022.





Albin informerar om Copperstones planer på att öppna Viscariagruvan. En stor miljöprocess har dragits igång för att göra det möjligt. Miljökonsekvensbeskrivning (MKB) och teknisk beskrivning (TB) är ansökningshandlingar som ska lämnas in till mark- och miljödomstolen 2022. Utredning om friluftslivet en del av detta. Rapporten om friluftslivet görs klar i januari 2022. Albin visar en bild på Viscariagruvans planerade verksamhetsområde.

Varför ska man ha ett samråd om friluftslivet? För att lokala entusiaster har en stor kunskap och vi vill vara transparenta, visa respekt mot lokala föreningar. Detta möte är en uppföljning av mötet i somras, juni, där vi på plats besökte området och tog med oss kunskap och inspiration vi fick med oss från er.

Allmänt samråd för hela gruvprojektet hölls i juni 2021. Där kunde alla, även privatpersoner inkomma med synpunkter. Inbjudan till detta möte har avgränsats till friluftslivsföreningar med verksamhet i Kiruna men även enstaka privata företag som har kopplingar till friluftsliv i Viscariaområdet samt Kiruna kommun.

Albin informerar om att lederna till Ädnamvaara kommer finnas kvar. Informerar om att Ecogain har besökt lederna både sommartid och vintertid. Då även tittat på möjligheter till att hitta nya leddragningar. Ambitionen har varit att ha en god dialog med lokala föreningar.

Det finns goda möjligheter till ny dragning av skidspår, skoterled och sommarled. Det går att åstadkomma en förstärkt vildmarkskänsla genom att komma bort från LKAB-gruvan, Viscariagruvan och staden. Nya vindskydd, tillgänglighetsanpassning med grusgång och träramp för handikappade/cyklister/äldre, informationsskyltar för geologi, fågelliv med mera är möjliga satsningar som kan göras längs de nya lederna.

Anders Lundkvist flikar in att Copperstone har gjort omfattande undersökningar om ekologi och annat i området vilket innebär att det finns ett gediget informationsunderlag att ta ifrån om skyltning blir aktuellt. Risker som kvarstår och kan innebära problem med att realisera delar av förslagen är krock med rennäringens intressen i området samt vissa behov av att dra leder inne i naturreservatet och Natura 2000-området Rautas fjällurskog. Det föreligger dock inget skoterförbud i Rautas i dagsläget.



Förslag på nya skoterleder presenteras. Skoterföreningen har meddelat att det viktiga är att det fortsatt går att ta sig förbi gruvan, det måste inte vara en naturupplevelse då denna sträcka i dagsläget är något av en transportsträcka för skoterförare. Ett förslag för minimal påverkan på naturen i väster är att dra en led längs gruvans västra kant, det staket som där kommer inhägnat gruvområdet.

Viss förbättring mot i dagsläget planeras för bro över E10/norra järnvägen. Ska vara egen del för skotrar på vintern som kan pistas. Ska kunna samexistera med arbetstrafik till och från gruvan. Skotergarage vid Ädnamvaaraparkeringen kommer finnas kvar. Viss risk för ökad damning vid dessa. Planer finns på att asfaltera för att minska det problemet.

———, STF: Fråga om det kommer uppstå problem vid friluftsbrom (över södra järnvägen) då lederna direkt söder om denna ligger strax innanför gruvans planerade verksamhetsområde. Det kommer det inte att göra, planering av verksamheten kommer göras så att friluftstrafiken kan fortsätta förbi denna flaskhals.

Förslag på nytt skidspår presenteras. Flera alternativ, dels naturskön dragning, dels dragning för minimal störning. Första halvan av spåret finns det en ganska tydlig plan för och det bör inte vara problem med framkomlighet. Skidspåret blir maximalt 7 km jämfört med den tidigare på 6 km. Friskolan Thorén Framtid Vargen (ansvariga för preparering) har sagt att så mycket som möjligt ska skidspåret vara avskilt från skoterspåret. Det ska också markeras upp tydligt och vara tillräckligt brett för en skoter med sladd som drar upp spåret.

Förslag på sommarled presenteras. Ny parkering är ett potentiellt förslag men kan vara ett problem att realisera då infrastrukturen inte är gjord för någon omfattande biltrafik och ej öppen för allmänheten i dagsläget (bl.a. korsas Luossajärvis utloppskanal). Olika förslag på leder ges. Leden skulle bli marginellt längre, som mest några hundra meter längre med det nya förslaget. På nytt berättas om förslaget att anlägga tillgänglighetsanpassad slutstation cirka ett par kilometer från parkeringen. Grusad gång och trä-ramp i kombination kan ta folk hit fram. Fin utsikt västerut med möjlighet att berätta om fågellivet och fjällen, förvånansvärt avskilt från gruvområdet. Möjlighet att skylta om fågelliv, kulturspår och geologi med mera.





Albin berättar om att Ecogain letat efter satsningar som möjliggör nettopositivitet för friluftslivet. Fyra förslag presenteras på karta över Kiruna. Högst upp på listan ligger förslaget om en ny sommarled över fem olika lågfjäll ”Fem toppar i Kiruna”. Nya MTB-slingor kring Luossavaara är en annan idé som framförts av Kiruna Fjälcyklister om som det finns potential i. Upprustning av Materialvägen till Rautasälven och Kirunas nya badplats är två ytterligare potentiella projekt att ta initiativ till. Albin påtalar att Copperstone är öppna för förslag från lokala eldsjälar och föreningar.

Deltagarna ska ha fått mejl från Jörgen Olsson på Copperstone med planer om fortsatta satsningar på friluftslivet som ligger utanför själva miljöprocessen. Kanske i form av en stiftelse. Viktigt att våga tänka stort, Copperstone vill inte vara ensam i satsningarna framåt utan ser gärna samarbete både med andra företag, LKAB, kommunen liksom olika föreningar.

Anders Lundkvist: Bara Copperstone behöver 250 nya anställda och vill att stan ska utvecklas positivt för att locka folk, öka attraktiviteten på stan. Jörgen, majoritetsägare i bolaget, är starkt drivande i frågan.

Powerpointpresentationen är slut och Albin öppnar för frågor och synpunkter.

———, Kiruna Lapland: Kiruna Lapland tittar mycket på stadsnära leder – ser många nyvandrare som är oerfarna och vill ta del av naturen men kunna bo på hotell och äta mat någonstans. Mycket positivt intryck av presentationen, tar med mig detta internt. Viktigt med personalförsörjning, något vi delar med er Anders.

———, STF undrar om dessa förslag kommer att finnas på samrådsportalen. Ja. Albin mejlar även ut presentationen till alla som anmält sig. Rapporten kommer att lyftas in i MKB:n.

Anders Lundkvist: Detta och en ekologisk kompensation är trevliga möjligheter och en grundprincip för Copperstone när dom utvecklar gruvan. Dom vet att det är en kraftig miljöpåverkan att starta en gruva, främst på närområdet, men gör allt för att kunna driva gruvan på ett miljömässigt sätt.



—— —, Malmfältens draghundsklubb: Ser gärna att möjligheten till skateskidåkning (med hundar t.ex.) tas med i planeringen av skidspår, skoterled. Om möjligt hitta en lösning som gör det möjligt att både åka klassiskt och skejta på skidspåret. Men även många som skejtar längs med skoterspåret i dagsläget. Kul om Copperstone drar ihop aktörer och utvecklar de fyra idéer som lagts fram, har saknats någon som drar i detta. Våldigt positiv att det händer saker i Kiruna och vi hjälper gärna till för att utveckla detta.

Albin: Copperstone kan inte ensam dra dessa idéer men Jörgen är en eldsjäl och duktig på att sätta ihop arbetsgrupper och samla in kapital.

—— —, Malmfältens draghundsklubb: Har ni haft kontakt med Laevas? Någon reaktion där?

Anders Lundkvist: Vi har kontakt med Laevas och har förhandlingar kring det område som kommer vara instängslat där det inte går att bedriva vare sig friluftsliv eller rennäring. Sen påverkar vi även andra områden med buller och så vidare och där diskuterar vi markanvisningsprocessen. Det är två samebyar Laevas och Gabna, men påverkan sker främst för Laevas. Vi har pågående diskussioner.

—— —, STF: Bron över E10 kommer sammanvändas av trafik till och från gruvan, skoteråkare samt bilar till Ädnamvaaraparkeringen. Hur mycket trafik kommer det vara från gruvan? Blir detta en flaskhals?

—— — (svarar då han även är inne som konsult avseende infrastruktur i Viscariaprojektet): 250 personer som kör i skift, plus tung trafik. Går inte att jämföra med LKAB:s infart men det kommer att bli en ökad trafik. När arbetstrafiken kommer igång så kommer även en gång- och cykelavsnitt som kan användas även för skoterleden på vintern.

Anders Lundkvist: I nuläget går den tunga trafiken via LKAB:s infart, trafiken norrifrån utgör främst konsulter och anställda som jobbar med Viscariaprojektet.

Albin frågar om det är någon som har fler frågor men får inget gensvar. Tackar alla som tog sig tid och förklarar mötet avslutat.

*Anteckningar fördes av Cecilia Cronwall. Renskrivna 16/12 2021 av Albin Enebjörn.*







*på uppdrag av*



**COPPERSTONE**

R E S O U R C E S

