



Publicerad 2016-08-31

## Delårsrapport 1 januari – 30 juni 2016

- Nettoomsättningen under perioden uppgick till 24 (5) KSEK varav för andra kvartalet till 0 (0) KSEK.
- Periodens resultat före skatt uppgick till -3313 (-5899) KSEK varav för andra kvartalet -2079 (-2634) KSEK. Resultat efter skatt per aktie var -0,02 (-0,08) SEK varav för andra kvartalet -0,01 (-0,04) KSEK.
- Kassaflödet under perioden var -2913 (1694) KSEK varav för andra kvartalet 3224 (2262) KSEK.
- Vid periodens utgång fanns 4864 (3372) KSEK i likvida medel.
- Balansomslutningen vid periodens slut var 39684 (26106) KSEK.
- Aktiverade kostnader för prospektering var vid periodens slut 25216 (3376) KSEK. Under perioden har 2744 (0) KSEK aktiverats och under andra kvartalet har 1193 (0) KSEK aktiverats.
- Bolaget rapporterade mineraltillgångarna för Granliden och Granliden södra (undersökningstillstånden Sandberget 200 och 300) och har publicerat den JORC-kompatibla rapport som ligger till grund för bedömningen.
- Av Bolagets utestående lån från december 2015 om 3 000 KSEK konverterade långivarna 2 500 KSEK.
- Under perioden löpte optionsprogrammet TO4B ut och inbringade 6 584 KSEK före emissionskostnader.
- Bolaget genomförde en riktad nyemission till ett antal kvalificerade investerare om 3 600 KSEK.

- Regeringen beslutade att återförvisa ärendet om bearbetningskoncession för Eva-förekomsten till Bergsstaten, som tidigare tillstyrkt Bolagets ansökan, för förnyat beslut.

### **Väsentliga händelser efter periodens utgång**

- Bolaget förvärvade ett utestående lån på 13 600 KSEK samt 1 971 887 aktier i Nordic Iron Ore av Inlandsinnovation för totalt 7 500 KSEK.
- Bolaget tog upp ett lån om 2 000 KSEK från ett antal kvalificerade investerare.
- Bolaget inledde fortsatta fältarbeten på Svartlidenområdet.

Copperstone Resources AB (publ) är ett gruvutvecklingsbolag som fokuserar sin verksamhet främst på Copperstoneprojektet i Skelleftefältet. Detta projekt har en potential att bli en av de största bas- och ädelmetallförekomsterna i Norden.

Copperstone Resources har totalt nio undersökningstillstånd om cirka 9265 hektar samt två bearbetningskoncessioner och en ansökt bearbetningskoncession om totalt 82 hektar.

G&W Fondkommission är Certified Adviser till Copperstone Resources AB.

## **VD ord**

Copperstoneprojektet fortsätter att utvecklas mycket positivt. Den mineraltillgång för Granlidenområdet Bolaget presenterade i april innebär att en stor framgång och innebär att projektet tagit ett viktigt steg framåt. Bolaget gått från att ha identifierat en stor potential till att ha realiserat mineraltillgångar med ett mycket stort värde. På Svartlidenområdet har arbetet pågått under sommaren och där har tempot i utvecklingen ökat i och med att fältarbeten påbörjats i mitten av augusti. Under sommaren och hösten kommer arbetena på Svartliden generera resultat och utvärderas parallellt med att arbetet med en koncessionsansökan för Granlidenområdet intensifieras.

Jag vill gärna nämna projektets fördelaktiga situation såväl ur transportsynpunkt som det faktum att det ingår i en speciell geologisk formation av internationell klass. Den geologiska modellens stadigt positiva utveckling ger oss dessutom anledning att tro att projektområdet är underprospekterat.

Regeringen återförvisade under perioden ärendet om koncession för Eva-förekomsten. Det är vår uppfattning att Bergsstatens tidigare förordande om koncession torde kvarstå.

Bolaget förvärvade under sommaren Inlandsinnovations investeringar i Nordic Iron Ore (NIO). Förvärvet omfattade en större aktiepost samt ett femårigt lån om 10 000 KSEK. Vår uppfattning är att detta förvärv har stora möjligheter att på sikt bli en mycket god affär. På kort sikt betraktar vi investeringen i NIO som rent finansiell. NIO har många komparativa fördelar: produkter av världsklass, utmärkt logistik, samtliga nödvändiga tillstånd erhållna och en förväntad låg produktionskostnad. I jämförelse med liknande pågående järnmalmprojekt framstår NIO som synnerligen attraktivt.

Kopparpriserna har under de senaste sex månaderna i stort sett legat på en stabil nivå runt 4800 \$ per ton. Vår bedömning är att detta utgör ett golv för priserna då detta bedöms vara produktionskostnaden för marginalproducenterna. Vissa större producenter har även skurit ned produktionen i syfte att uppnå en bättre kostnadsstruktur. På några års sikt anser vi att denna prisnivå inte motiverar ytterligare investeringar i kapacitet varför vår bedömning är att priset på koppar kommer att öka i takt med stor global efterfrågan, inte minst inom bygg, shipping och elektriska applikationer som t ex elbilar. Zinkpriserna har glädjande nog redan ökat med ca 30 % under de senaste sex månaderna. Järnmalmpriserna har återhämtat sig under samma period och på sikt talar detta för att ett högkvalitativt gruvprojekt som NIO har framtiden för sig.

Per Storm  
Verkställande Direktör

## **Bolagets verksamhet under andra kvartalet 2016**

### **Väsentliga händelser under perioden**

Bolaget presenterade en första bedömning av mineraltillgångarna för två av de fyra delområden på Copperstoneprojektet som undersökts och utvärderats: Granliden och

Granliden södra. Bedömningen resulterade i en antagen mineraltillgång enligt JORC 2012 om c:a 5,4 miljoner ton med 1,03 % Cu ekvivalenter, beräknad med en gränshalt av 0,4 % Cu ekvivalenter. Mineraliseringarna är undersökta ned till ett djup på 150 meter och är öppna mot djupet och längs strykningsriktningen (längsriktningen). Den geologiska modell som ligger till grund för bedömningen indikerar en stor potential för fortsatta undersökningar. Indikationerna bygger bland annat på information från flera enstaka mineraliserade borrhål som inbördes är alltför utspridda för att kunna sammanbindas till en sammanhållen mineralisering.

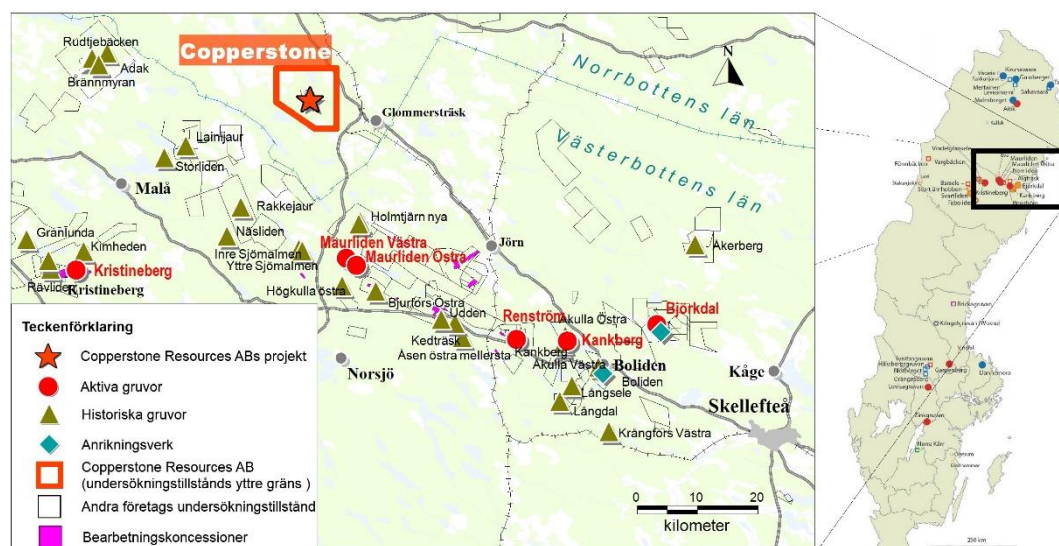
Av Bolagets utestående lån från december 2015 om 3 000 KSEK konverterade långgivarna 2 500 KSEK. Totalt inklusive räntor utgavs 9 978 270 aktier.

Under perioden löpte optionsprogrammet TO4B ut och inbringade 6 584 KSEK före emissionskostnader. Bolaget genomförde också en riktad nyemission om 3 600 KSEK; totalt utges i samband med detta 50 370 848 aktier.

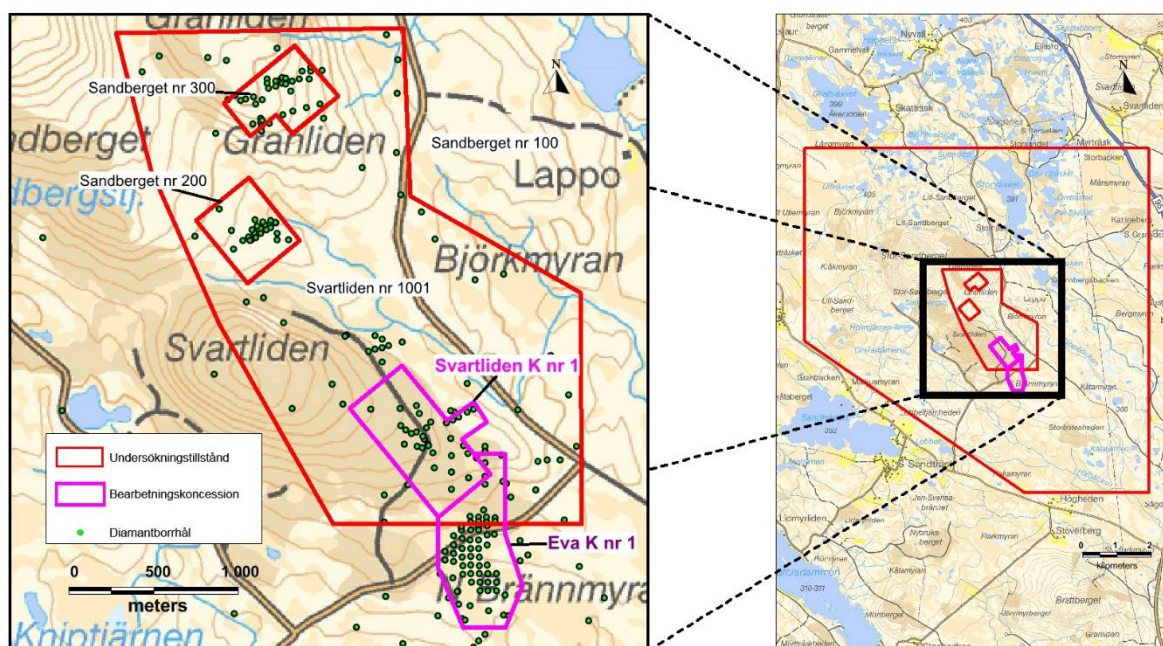
Regeringen beslutade att återförvisa ärendet om bearbetningskoncession för Eva-förekomsten till Bergsstaten. Regeringen hänvisar i sitt beslut till Norra Kärr-domen i Högsta förvaltningsrätten. För Eva är anrikningen tänkt att ske på annan plats varför Bolaget bedömer att Norra Kärrdomen inte har relevans i vårt fall. Bolaget anser att Bergsstaten rimligen bör göra samma bedömning som tidigare dvs att tillstyrka koncessionen.

## Copperstoneprojektet

Copperstoneprojektet omfattar ett antal undersökningstillstånd i Arvidsjauras kommun samt därinom två bearbetningskoncessioner, Svartliden K nr 1 och Eva K nr 1 (ansökt, avgörandet återförvisat till Bergsstaten för förnyat beslut), i Norrbottens län. Projektet är beläget omedelbart norr om det stora och välkända Skelleftefältet, se figur 1. I sin helhet omfattar projektområdet c:a 800 ha, se figur 2.



Figur 1. Copperstoneprojektet med omgivningar i anslutning till Skelleftefältet.



Figur 2. Karta över undersökningstillstånd och bearbetningskoncessioner på Copperstoneprojektet per 2016-03-31.

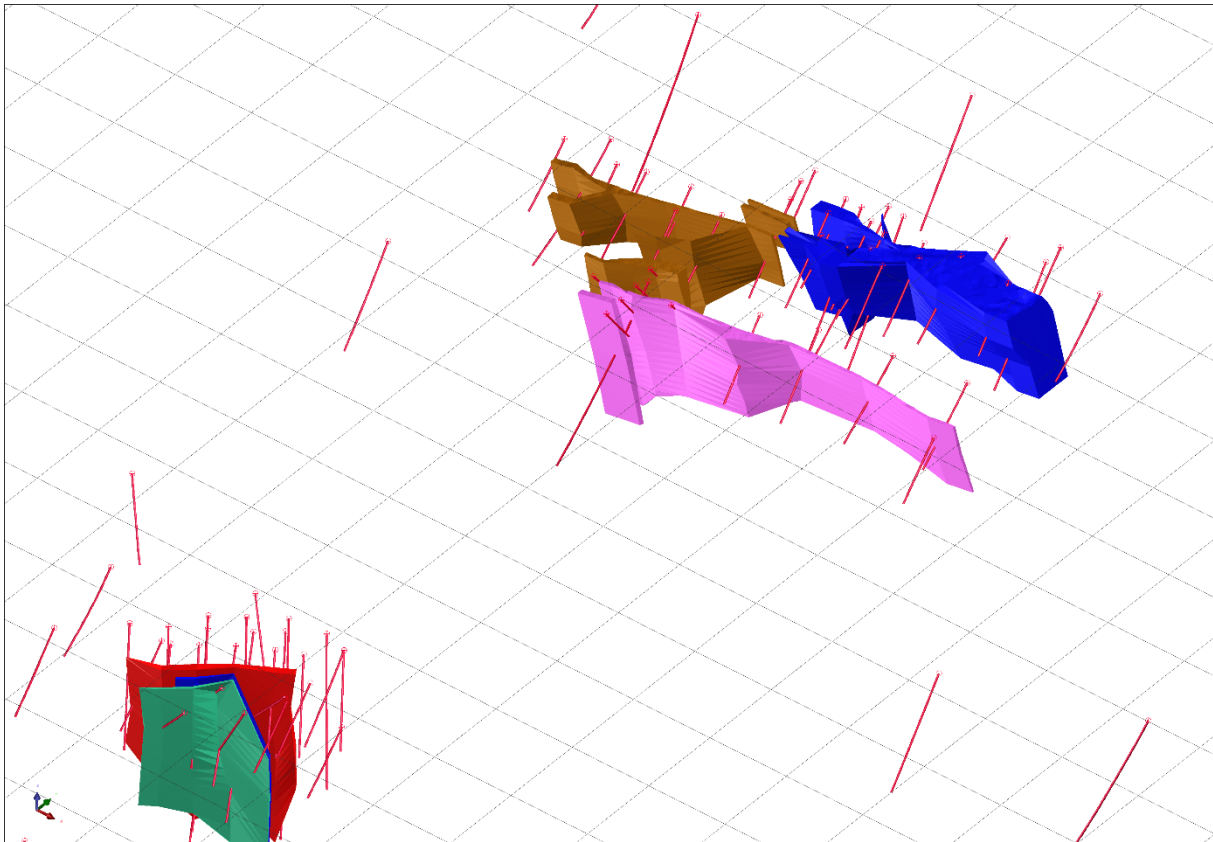
## Granliden

De under våren definierade antagna mineraltillgångarna omfattar 5,4 Mton vid 1.03 % kopparkvivalent (värdemetallerna koppar, zink, guld och silver omräknade till koppar) inom Granlidenområdet med underprojekten Granliden och Granliden Södra (undersökningstillstånden Sandberget 200 och 300 ovan), se tabell 1. Kopparsilvermineraliseringen i Granlidenområdet utgörs av gångsvärmar och bredare disseminerade områden dominerade av kopparkis, kvarts, arsenikkis och i mindre omfattning svavelkis. De mineraliserade gångarna stupar brant och varierar i tjocklek och frekvens. Tillsammans utgör de större områden med lägre halter i vilka rikare zoner uppträder vanligen i association med kvartsbreccior. I nuläget tolkas kopparsilvermineraliseringen i Granliden som en strukturellt kontrollerad förekomst av epitermalt ursprung. Södra delen av Granlidenhöjden (Sandberget 200) utgörs av en mäktig sekvens med felsiska pyroklastiska tuffer och ett antal mafiska lavahorisonter samt till dessa relaterade subvulkaniska lagergångar. De pyroklastiska lagren består av tjocka ignimbritiska horisonter typiskt innehållande kvartsskärvor samt berg- och askfragment. Tjockleken på de individuella lagren tyder på att dessa utgör fyllnadsmaterial i en caldera. Inom stratigrafin finns mellan 30 till 40 m tjocka lager av mafisk lava som sluttar mot nordöst. Den vulkaniska berggrunden har av Bolaget tolkats att kunna tillhöra den sub-areala Arvidsjaurgruppen.

Sulfidmineraliseringen tycks begränsas av en 50 till 60 meter bred breccia-zon. Den typiska mineraliseringen innehåller sulfidlinser omgivna av bredare disseminerade områden dominerade av kopparkis, kvarts, arsenikkis och svavelkis. Bredare (upp till 300 mm) massiva linser av kopparkis uppträder relativt frekvent i den disseminerade mineraliseringen.

I figuren nedan framgår de tolkade mineraliserade kroppar för Granliden (blå, guld och rosa i figuren) och Granliden södra (röd, blå, grön i figuren) som ingår i mineraltillgången. I figuren

syns även några av de borrhål (röda streck) som i dagsläget inte kan knytas samman till en sammanhållen mineralisering i dagsläget.



Figur 3. Tolkade mineraliserade kroppar för Granliden och Granliden södra. Rutnätet markerar 100\*100 m.

#### Svartliden

Koncessionsområdet Svartliden K nr 1 ligger mellan Eva-förekomsten och de mer renodlade kopparmineraliseringarna längre norrut. Berggrunden i området domineras av felsiska pyroklastiter och inlagrade vulkanoklastiter. Bergartslagren har varierande tjocklek och de individuella pyroklastiska horisonterna är ofta massiva och saknar inre bandning. Sulfidmineraliseringen i Svartliden utgörs av smala (mindre än 10 m) rikt mineraliserade zoner med kopparkis, svavelkis, zinkblände och i mindre utsträckning magnetkis. På samma sätt som i Granlidenhöjden omges dessa rikt mineraliserade partier av zoner som är fattigare mineraliserade. Som redovisats har fortsatt arbete på visat mycket bra halter och bredder i ett flertal borrhälar och området är föremål för fortsatt arbete i syfte att definiera en större mineraltillgång.

#### Eva-förekomsten

I Copperstone-projektets södra del finns den s.k. Evaförekomsten en massiv, vulkanogen, komplex sulfidmineralisering. Mineraliseringen hittades 2005 som resultat av flygburna geofysiska mätningar. Totalt har 55 kärnborrhål borrats för att undersöka mineraliseringens utsträckning och kontinuitet. I sin norra del når mineraliseringen upp till bergytan vilken endast täckts av ett par meter morän. Bolaget har ansökt om bearbetningskoncession för

Evaforekomsten. Den tidigare gjorda bedömningen om 5,2 Mton vid 2,4 % Zn och 1g/ton Au som ligger till grund för den inlämnade koncessionsansökan kvarstår.

Tabell 1 Mineraltillgångar inom Copperstoneprojektet 2016-04-18

Område, klassificering	Mton	Cu, %	Zn, %	Pb, %	Au g/t	Ag g/t	KopparEqv, %
Granliden, antagen*	4,74	0,85	0,04	-	0,10	5,53	0,98
Granliden södra, antagen*	0,65	1,28	0,05	-	0,08	11,13	1,45
Totalt	5,39	0,90	0,04	-	0,10	6,20	1,03
EVA, indikerad**	5,16	0,30	2,40	0,40	1,00	40,00	

\* enligt JORC 2012; \*\* Intern bedömning NAN vid ansökan om bearbetningskoncession

## Tillstånd

Under perioden har Bolaget förlängt undersökningstillstånd. Totalt omfattade Bolagets undersökningstillstånd c:a 9465 ha den 30 juni 2016.

## Finansiering

Optionsprogrammet TO4B gick till lösen under perioden och inbringade tillsammans med ett garantiavtal totalt 6 584 KSEK. Bolaget genomförde även en riktad emission om 3 600 KSEK under juni. För att bibehålla tempo i utvecklingen av Copperstoneprojektet upptog Bolaget i juli ett lån om 2 000 KSEK från ett par kvalificerade investerare och större ägare. Styrelsen och ledningen ser fortlöpande över Bolagets lång- och kortsiktiga finansiering.

## Väsentliga händelser efter periodens utgång

I juli förvärvade Bolaget från Inlandsinnovation 1 971 887 aktier i Nordic Iron Ore ("NIO") samt ett femårigt lån om nominellt 10 000 KSEK utställt till NIO för en total köpeskilling om 7 500 KSEK. Kapitalbeloppet och upplupen ränta uppgick vid förvärvstillfället till totalt 13 600 KSEK. Lånet löper under perioden 2013 till 2018. NIO har i dagsläget samtliga nödvändiga tillstånd erhållna, goda utbyten enligt genomförda processtester där utbyte för magnetit är över 90 % och hematit över 80 % samt bedömd låg produktionskostnad (under USD 40/ton). Totalt kontrollerar NIO kända och indikerade mineraltillgångar om 80,2 miljoner ton (med en järnhalt på 36,4 – 41,9 procent) samt antagna mineraltillgångar om 102,9 miljoner ton (med en järnhalt på 33,5 – 38,4 procent) enligt JORC standard.

## Framtidsutsikter

Framtidsutsikterna för Bolaget har förbättrats i och med publiceringen av mineraltillgångarna för Granliden och det arbete som genomförts och genomförs på Svartlidenområdet. Copperstoneprojektet stärks även av stabiliteten i efterfrågan och priser på koppar och zink. Bolagets tillgångar har ökat substantiellt i och med förvärvet av lån till, och aktier i, NIO. Det ger Bolaget en mer solid balansräkning och ger Bolaget fördelar i den fortsatta projektutvecklingen. I dagsläget är fokus otvetydigt på att förädla Copperstoneprojektet ytterligare och samtidigt följa NIOs utveckling och järnmalmemarknaden.

## **Ekonomiskt utfall**

### **Koncernen**

#### Rörelseresultat

Nettoomsättningen för perioden uppgick till 24 (5) KSEK med ett resultat på -3313 (-5899) KSEK varav andra kvartalet -2079 (-2634) KSEK.

Resultatet har påverkats av koncernens innehav i NIO med 0 (-1009) KSEK.

Aktiverade utgifter för prospektering var vid periodens slut 25216 (3376) KSEK.

#### Kassaflöde

Kassaflödet under perioden var -2913 (1694) KSEK varav för andra kvartalet 3224 (2262) KSEK.

Vid periodens utgång hade Koncernen 4864 (3372) KSEK i likvida medel.

### **Moderbolaget**

#### Resultat

Nettoomsättningen för perioden uppgick till 24 (36) KSEK med ett resultat på -2732 (-3634) KSEK varav andra kvartalet -1817 (-1516) KSEK.

#### Investeringar

Inga investeringar i materiella anläggningstillgångar har skett under perioden.

## **Risker och osäkerhetsfaktorer**

Prospektering är en högriskverksamhet där endast ett fåtal av de undersökta projekten leder till utbyggnad av producerande gruvor. Trots att framtida prospekteringsresultat fortlöpande kommer att utvärderas kan det inte garanteras att undersökningarna av förekomsterna leder till kommersiell produktion.

Det kan inte garanteras att Bolaget kommer att generera tillräckliga medel för att finansiera den fortsatta verksamheten. Ett misslyckande med att erhålla ytterligare finansiering vid rätt tidpunkt kan medföra att Bolaget måste skjuta upp, dra ner på eller avsluta verksamheter.

En utförlig beskrivning av koncernens osäkerhetsfaktorer återfinns i årsredovisningen för 2015.

## **Kommande rapportdatum**

24 november 2016: publicering niomånadersrapport och Q3-rapport

19 februari 2017: publicering bokslutskommuniké 2016 och Q4-rapport 2016

**Denna rapport har inte varit föremål för granskning av Bolagets revisor.**



**Rapporten har granskats av Bolagets kvalificerade person (QP) Bergsingenjör Thomas Lindholm, GeoVista AB.**

Arvidsjaur den 31 augusti 2016

Styrelsen

Frågor besvaras av:

Per Storm, Verkställande direktör

Copperstone Resources AB,

Svärdvägen 21, 182 33 Danderyd

Tel: 070 – 594 90 24

Email: per.storm@copperstone.se

# Copperstone Resources AB (publ)

## KONCERNENS RAPPORT ÖVER TOTALRESULTATET (KSEK)

		Apr – Juni 2016	Apr – Juni 2015	Jan – Juni 2016	Jan – Juni 2015	Jan – dec 2015
	Not	3 mån	3 mån	6 mån	6 mån	12 mån
<b>Rörelsens intäkter</b>						
Nettoomsättning		-	5	24	5	124
Aktiverade utgifter avseende prospekterings- och utvärderingstillgångar		1193	-	2744	-	1472
Övriga rörelseintäkter		-	-	-	-	7084
<b>Summa rörelseintäkter</b>		<b>1193</b>	<b>5</b>	<b>2768</b>	<b>5</b>	<b>8680</b>
<b>Rörelsens kostnader</b>						
Övriga externa kostnader		-2286	-781	-4512	-2153	-5957
Personalkostnader		-693	-1172	-1276	-2337	-3997
Av- och nedskrivningar av immateriella och materiella anläggningstillgångar		-99	-102	-199	-203	-400
<b>Summa rörelsens kostnader</b>		<b>-3078</b>	<b>-2055</b>	<b>-5987</b>	<b>-4693</b>	<b>-10354</b>
<b>Rörelseresultat</b>		<b>-1885</b>	<b>-2050</b>	<b>-3219</b>	<b>-4688</b>	<b>-1674</b>
<b>Resultat från finansiella poster</b>						
Finansiella intäkter		-	-	260	-	98
Finansiella kostnader		-194	-131	-354	-198	-343
<b>Finansiella poster netto</b>		<b>-194</b>	<b>-131</b>	<b>-94</b>	<b>-198</b>	<b>-245</b>
Resultatandel i intresseföretag		-	-453	-	-1013	-2194
<b>Resultat före skatt</b>		<b>-2079</b>	<b>-2634</b>	<b>-3313</b>	<b>-5899</b>	<b>-4113</b>
Inkomstskatt			-	-	-	-
<b>PERIODENS RESULTAT</b>		<b>-2079</b>	<b>-2634</b>	<b>-3313</b>	<b>-5899</b>	<b>-4113</b>
<b>ÖVRIGT TOTALRESULTAT</b>		<b>-</b>	<b>-</b>	<b>-</b>	<b>-</b>	<b>-</b>
<b>Summa totalresultat för perioden</b>		<b>-2079</b>	<b>-2634</b>	<b>-3313</b>	<b>-5899</b>	<b>-4113</b>
<b>Hänförligt till:</b>						
Moderbolagets aktieägare		-2079	-2634	-3313	-5899	-4113
<b>SUMMA</b>		<b>-2079</b>	<b>-2634</b>	<b>-3313</b>	<b>-5899</b>	<b>-4113</b>
<b>Antal aktier</b>						
Antal aktier vid periodens utgång, st		133.523.175	100.929.638	133.523.175	100.929.638	100.929.638
Genomsnittligt antal aktier, st		101.653.939	69.838.552	101.291.788	69.838.552	76.747.681
<b>Resultat per aktie</b>		<b>-0,01</b>	<b>-0,04</b>	<b>-0,02</b>	<b>-0,08</b>	<b>-0,05</b>

# Copperstone Resources AB (publ)

## KONCERNENS RAPPORT ÖVER FINANSIELL STÄLLNING (KSEK)

	Not	30 juni 2016	30 juni 2015	31 dec 2015
<b>TILLGÅNGAR</b>				
<b>Anläggningstillgångar</b>				
<i>Immateriella anläggningstillgångar</i>				
Aktiverade utgifter avseende prospekterings- och utvärderingstillgångar		25216	3376	22482
<i>Summa immateriella anläggningstillgångar</i>		<b>25216</b>	<b>3376</b>	<b>22482</b>
<i>Materiella anläggningstillgångar</i>				
Maskiner och andra tekniska anläggningar		595	995	794
Inventarier, verktyg och installationer		4	4	4
<i>Summa materiella anläggningstillgångar</i>		<b>599</b>	<b>999</b>	<b>798</b>
<i>Finansiella anläggningstillgångar</i>				
Andelar i intresseföretag		-	7264	-
Finansiella tillgångar som kan säljas		3880	5116	3947
Andra långfristiga fordringar		73	53	73
<i>Summa finansiella anläggningstillgångar</i>		<b>3953</b>	<b>12433</b>	<b>4020</b>
<b>Summa anläggningstillgångar</b>		<b>29768</b>	<b>16808</b>	<b>27300</b>
<b>Omsättningstillgångar</b>				
<i>Kortfristiga fordringar</i>				
Kundfordringar		-	2786	-
Fordringar hos intresseföretag		-	2022	-
Aktuella skattefordringar		557	890	591
Övriga kortfristiga fordringar		4317	169	-
Förutbetalda kostnader och upplupna intäkter		178	59	175
<i>Summa kortfristiga fordringar</i>		<b>5053</b>	<b>5926</b>	<b>766</b>
Likvida medel		4864	3372	1951
<b>Summa omsättningstillgångar</b>		<b>9917</b>	<b>9298</b>	<b>2717</b>
<b>SUMMA TILLGÅNGAR</b>		<b>39684</b>	<b>26106</b>	<b>30017</b>

## Copperstone Resources AB (publ)

Forts. koncernens rapport över finansiell ställning (KSEK)				
	Not	30 juni 2016	30 juni 2015	31 dec 2015
<b>EGET KAPITAL OCH SKULDER</b>				
Aktie kapital		20274	10093	10093
Övrigt tillskjutet kapital		77193	74694	74694
Balanserat resultat inklusive årets totalresultat		-64940	-63421	-61627
<b>Summa eget kapital</b>		<b>32527</b>	<b>21366</b>	<b>23160</b>
<b>Uppskjuten skatt</b>		<b>37</b>	<b>37</b>	<b>37</b>
<b>Långfristiga skulder</b>		<b>3514</b>	<b>842</b>	<b>3678</b>
<i>Kortfristiga skulder</i>				
Upplåning		1341	1956	697
Leverantörsskulder		1101	463	1405
Övriga kortfristiga skulder		197	631	96
Upplupna kostnader och förutbetalda intäkter		967	811	944
<i>Summa kortfristiga skulder</i>		<i>3606</i>	<i>3861</i>	<i>3142</i>
<b>SUMMA EGET KAPITAL OCH SKULDER</b>		<b>39684</b>	<b>26106</b>	<b>30017</b>
<b>Ställda säkerheter</b>		723	1066	723
<b>Ansvarsförbindelser</b>		Inga	Inga	Inga

### KONCERNENS RAPPORT ÖVER FÖRÄNDRING I EGET KAPITAL (KSEK)

	Aktiekapital	Övrigt tillskjutet/ utdelat kapital	Annat eget kapital inkl. årets resultat	Summa eget kapital
<b>Ingående eget kapital 2016-01-01</b>	<b>10093</b>	<b>74694</b>	<b>-61627</b>	<b>23160</b>
Nyemission	3259	2608		5867
Ej registrerat aktiekapital	6922			6922
Emissionskostnader		-109		-109
<b>Periodens totalresultat</b>			<b>-3313</b>	<b>-3313</b>
<b>UTGÅENDE EGET KAPITAL 2016-06-30</b>	<b>20274</b>	<b>77193</b>	<b>-64940</b>	<b>32527</b>

# Copperstone Resources AB (publ)

## KONCERNENS RAPPORT ÖVER KASSAFLÖDET (KSEK)

	Apr-Juni 2016	Apr-Juni 2015	Jan - Juni 2016	Jan - Juni 2015	Jan - dec 2015
	3 mån	3 mån	6 mån	6 mån	12 mån
<b>Den löpande verksamheten</b>					
Kassaflöde före förändring av rörelsekapital	-1979	-2037	-3103	-4683	-11502
Förändring av rörelsekapital	-6269	-3628	-3823	-1449	2653
<b>Kassaflöde från den löpande verksamheten</b>	<b>-8248</b>	<b>-5665</b>	<b>-6926</b>	<b>-6132</b>	<b>-8849</b>
<b>Investeringsverksamheten</b>					
Investeringar i immateriella anläggningstillgångar	-1126	-	-2677	-	-1539
<b>Kassaflöde från investeringsverksamheten</b>	<b>-1126</b>	<b>-</b>	<b>-2677</b>	<b>-</b>	<b>-1539</b>
<b>Finansieringsverksamheten</b>					
Nyemission	12680	8105	12680	8004	8004
Upptagande av lån	-	-	-	-	3000
Amortering av lån	-82	-178	-164	-178	-343
<b>Kassaflöde från finansieringsverksamheten</b>	<b>12598</b>	<b>7927</b>	<b>12516</b>	<b>7826</b>	<b>10661</b>
<b>Periodens kassaflöde</b>	<b>3224</b>	<b>2262</b>	<b>-2913</b>	<b>1694</b>	<b>273</b>
<b>Likvida medel vid periodens ingång</b>	<b>1640</b>	<b>1110</b>	<b>1951</b>	<b>1678</b>	<b>1678</b>
<b>LIKVIDA MEDEL VID PERIODENS SLUT</b>	<b>4864</b>	<b>3372</b>	<b>4864</b>	<b>3372</b>	<b>1951</b>

# Copperstone Resources AB (publ)

## MODERBOLAGETS RESULTATRÄKNING (KSEK)

		Apr – Juni 2016	Apr – Juni 2015	Jan – Juni 2016	Jan – Juni 2015	Jan – Dec 2015
	Not	3 mån	3 mån	6 mån	6 mån	12 mån
<b>Rörelsens intäkter</b>						
Nettoomsättning	1	-	-	24	36	147
Aktiverade utgifter avseende prospekterings- och utvärderingstillgångar		1193	-	2744	-	1472
<b>Summa rörelseintäkter</b>		<b>1193</b>	<b>-</b>	<b>2768</b>	<b>36</b>	<b>1619</b>
<b>Rörelsens kostnader</b>						
Övriga externa kostnader	1	-2154	-720	-4308	-2089	-5768
Personalkostnader		-668	-672	-1110	-1399	-2558
Av- och nedskrivningar av immateriella och materiella anläggningstillgångar		-	-2	-	-2	-2
<b>Summa rörelsens kostnader</b>		<b>-2822</b>	<b>-1394</b>	<b>-5418</b>	<b>-3490</b>	<b>-8328</b>
<b>Rörelseresultat</b>		<b>-1629</b>	<b>-1394</b>	<b>-2650</b>	<b>-3454</b>	<b>-6709</b>
Resultat från andelar i intresseföretag		-	-	-	-	-5400
Övriga ränteintäkter och liknande resultatposter		-	-	260	-	98
Räntekostnader och liknande resultatposter		-188	-122	-342	-180	-302
<b>Summa resultat från finansiella poster</b>		<b>-188</b>	<b>-122</b>	<b>-82</b>	<b>-180</b>	<b>-5604</b>
<b>Resultat efter finansiella poster</b>		<b>-1817</b>	<b>-1516</b>	<b>-2732</b>	<b>-3634</b>	<b>-12313</b>
<b>Skatt</b>				-	-	-
<b>PERIODENS RESULTAT</b>		<b>-1817</b>	<b>-1516</b>	<b>-2732</b>	<b>-3634</b>	<b>-12313</b>
<b>MODERBOLAGETS RAPPORT ÖVER TOTALRESULTATET</b>						
<b>ÖVRIGT TOTALRESULTAT</b>						
<b>Summa totalresultat för perioden</b>		<b>-1817</b>	<b>-1516</b>	<b>-2732</b>	<b>-3634</b>	<b>-12313</b>
<b>Hänförligt till:</b>						
Moderbolagets aktieägare		-1817	-1516	-2732	-3634	-12313
<b>Summa</b>		<b>-1817</b>	<b>-1516</b>	<b>-2732</b>	<b>-3634</b>	<b>-12313</b>

# Copperstone Resources AB (publ)

MODERBOLAGETS BALANSRÄKNING (KSEK)			
	30 juni 2016	30 juni 2015	31 dec 2015
<b>TILLGÅNGAR</b>			
<b>Anläggningstillgångar</b>			
<i>Immateriella anläggningstillgångar</i>			
Aktiverade utgifter avseende prospekterings- och utvärderingstillgångar	21840	-	19106
<b>Summa immateriella anläggningstillgångar</b>	<b>21840</b>	<b>-</b>	<b>19106</b>
<i>Finansiella anläggningstillgångar</i>			
Andelar i dotterföretag	13711	3711	13711
Andelar i intresseföretag	-	10000	-
Övriga långfristiga värdepappersinnehav	3880	9280	3947
Övriga långfristiga fordringar	48	-	48
<b>Summa finansiella anläggningstillgångar</b>	<b>17639</b>	<b>22991</b>	<b>17706</b>
<b>Summa anläggningstillgångar</b>	<b>39479</b>	<b>22991</b>	<b>36812</b>
<b>Omsättningstillgångar</b>			
<i>Kortfristiga fordringar</i>			
Fordringar hos koncernföretag	3023	1727	2459
Fordringar hos intresseföretag	-	2022	-
Aktuella skattefordringar	419	346	502
Övriga kortfristiga fordringar	4317	1	-
Förutbetalda kostnader och upplupna intäkter	120	157	116
<b>Summa kortfristiga fordringar</b>	<b>7879</b>	<b>4253</b>	<b>3077</b>
Likvida medel	4854	3372	1941
<b>Summa omsättningstillgångar</b>	<b>12733</b>	<b>7625</b>	<b>5018</b>
<b>SUMMA TILLGÅNGAR</b>	<b>52212</b>	<b>30616</b>	<b>41830</b>

## Copperstone Resources AB (publ)

Forts. moderbolagets balansräkning (KSEK)			
	30 juni 2016	30 juni 2015	31 dec 2015
<b>EGET KAPITAL OCH SKULDER</b>			
<b>Eget kapital</b>			
<i>Bundet eget kapital</i>			
Aktiekapital	20274	10093	10093
Fond för utvecklingsutgifter	2735	-	-
<i>Summa bundet eget kapital</i>	<b>23009</b>	<b>10093</b>	<b>10093</b>
<i>Fritt eget kapital</i>			
Överkursfond	69296	63062	66797
Balanserat resultat	-61637	-42862	-46589
Periodens resultat	-2732	-3634	-12313
<i>Summa fritt eget kapital</i>	<b>4927</b>	<b>16566</b>	<b>7895</b>
<b>Summa eget kapital</b>	<b>27936</b>	<b>26659</b>	<b>17988</b>
<b>Långfristiga skulder</b>	<b>3000</b>	-	<b>3000</b>
<i>Kortfristiga skulder</i>			
Upplåning	1012	1627	368
Leverantörsskulder	989	364	1361
Skulder till dotterföretag	18191	989	18208
Övriga kortfristiga skulder	158	779	75
Upplupna kostnader och förutbetalda intäkter	926	198	830
<i>Summa kortfristiga skulder</i>	<b>21276</b>	<b>3957</b>	<b>20842</b>
<b>SUMMA EGET KAPITAL OCH SKULDER</b>	<b>52212</b>	<b>30616</b>	<b>41830</b>
<b>Ställda säkerheter</b>			
	698	1753	698
<b>Ansvarsförbindelser</b>			
	Inga	Inga	Inga

### Redovisningsprinciper

Denna delårsrapport är upprättad enligt IAS 34 Delårsrapportering och enligt Rådet för finansiell rapportering RFR 1 och vad gäller moderbolaget, RFR 2. Samma redovisningsprinciper och beräkningsmetoder tillämpas som i senaste delårsrapporten. För en utförligare beskrivning av de redovisningsprinciper som tillämpats för koncernen och moderbolaget i denna delårsrapport, se årsredovisningen för 2015.