



Publicerad 2017-02-06

Bokslutskommuniké 1 januari – 31 december 2016

- Nettoomsättningen under perioden uppgick till 91 (124) KSEK varav för fjärde kvartalet till 67 (119) KSEK.
- Periodens resultat före skatt uppgick till -13 618 (-4 113) KSEK varav för fjärde kvartalet -8 603 (3 968) KSEK. Resultat efter skatt per aktie var -0,12 (-0,05) SEK varav för fjärde kvartalet -0,05 (0,03) KSEK.
- Kassaflödet under perioden var 778 (273) KSEK varav för fjärde kvartalet 1 756 (590) KSEK.
- Vid periodens utgång fanns 2 729 (1 951) KSEK i likvida medel.
- Balansomslutningen vid periodens slut var 38 060 (30 017) KSEK.
- Aktiverade kostnader för prospektering var vid periodens slut 26 677 (22 482) KSEK. Under perioden har 6 437 (1 472) KSEK aktiverats och under fjärde kvartalet har 1 557 (1 472) KSEK aktiverats.
- Bolaget säkrade en lånefacilitet om 7 000 KSEK från kvalificerade investerare. Av detta lån har därefter 4 060 KSEK kvittats mot nya aktier i bolaget.
- Bolaget presenterade goda analysresultat från sommarens och höstens borrhningar.
- Bolaget presenterade omvärderingen att Svartlidenområdet potentiellt utgör en koppar-guld porfyrrineralisering (*porphyry copper-gold*).
- Bolaget anlätade ett internationellt expertteam för utvärdering av Svartliden samt planering inför en kärnborrhningskampanj för geologiska undersökningar mot djupet.

- Bolaget besvarade en begäran från Bergsstaten om komplettering av koncessionsansökan för Eva K nr 1.

Väsentliga händelser efter periodens utgång

- Copperstone Resources presenterade den tekniska rapport som utarbetats av det internationella team Bolaget satt samman under hösten.
- Bolaget offentliggjorde en företrädesemission om c:a 23 000 KSEK med teckningsåtaganden och garantier upp till 80 %.
- Bolaget offentliggjorde starten på den borrhkampanj mot djupet på Svartliden som avser att verifiera hypotesen om en guld-koppar porfyrrmineralisering

Detta dokument innehåller insiderinformation som Copperstone Resources AB är skyldigt att offentliggöra enligt EU:s marknadsmissbruksförordning (MAR). Informationen lämnades, genom ovanstående kontaktpersons försorg för offentliggörande den 6 februari 2017 kl. 17:45 CET.

För ytterligare information, se www.copperstone.se eller kontakta Per Storm, VD Copperstone Resources AB, 0705–94 90 24, e-post: per.storm@copperstone.se

Copperstone Resources AB (publ) är ett gruvutvecklingsbolag som fokuserar sin verksamhet främst på Copperstone-projektet i Skelleftefältet. Detta projekt har en potential att bli en av de största bas- och ädelmetallförekomsterna i Norden.

Copperstone Resources har totalt åtta undersökningstillstånd om cirka 9 260 hektar samt två bearbetningskoncessioner och en ansökt bearbetningskoncession om totalt 82 hektar.

Bolagets aktie (COPP B) är föremål för handel på Nasdaq First North Stockholm med G&W Fondkommission som Certified Adviser.

VD har ordet.

Bolaget har bedrivit aktiv prospektering under året och vi arbetar intensivt med att utveckla ett större mineralprojekt i Sverige. Grunden är den omvärdering av Copperstoneprojektet och de malmbildningsprocesser som gjorts och som även presenterats under året. Det är nya spännande förutsättningar som bygger på systematiskt arbete och där även internationell expertkunskap inhämtats. Ett av skälen till att detta område nordöst om det klassiska Skelleftefältet inte utvecklats tidigare är dels det kraftiga jordtäcke som ligger över området och dels att de tidigare undersökningar som gjorts av både Boliden och Lundin förefaller ha baserats på den klassiska modellen för Skelleftefältet (sk VMS-mineraliseringar) och därför inte nöjaktigt kunnat förklara malmbildningen som påträffats inom Copperstoneprojektet. Den geologiska kunskap som Bolaget successivt byggt upp under de senaste åren har skapat en möjlighet till omvärdering och att ta fram en geologisk modell som bättre förklarar malmbildningsprocesserna och potentialen inom projektområdet. Det är detta som är grunden för det arbete som just nu pågår. Nästa steg i denna process är att inleda geologiska undersökningar mot djupet främst genom kärnbörning. Det är en mycket spännande tid vi har framför oss och resultaten från den påbörjade kärnbörningskampanjen kommer att påverka bolaget under lång tid framåt.

Under hösten har Bolaget successivt presenterat information som stödjer hypotesen att det mot djupet på Svartliden/Eva kan finnas en koppar-guld porfyrrmineralisering (*porphyry copper-gold*)¹. Bolaget har genomfört en mängd studier som sammanfattats i den tekniska rapport som presenterades nyligen. Studierna, och den *second opinion* Bolaget låtit göra, stödjer hypotesen. Nu återstår att slutgiltigt verifiera hypotesen genom kärnbörning. I och med den påbörjade borrhkampanjen gör Copperstone Resources verklighet av planerna att jaga en mycket stor mineralisering

Med anledning av Högsta Förvaltningsdomstolens dom i Norra Kärr-ärendet fick också Copperstone Resources förfrågningar från Bergsstaten rörande vår ansökan om bearbetningskoncession för Eva-förekomsten de handlägger. Bolaget har svarat på dessa frågor och preciserat ansökan där så har varit önskvärt. Bolaget har vidare haft konstruktiva samtal med myndigheter och sakägare och ser fram mot ett positivt utfall av den pågående processen. Som konsekvens av Bolagets övertygelse, och höstens erfarenheter och modellbyggande, har en förnyad genomgång av äldre borrhkärnor från Eva-förekomsten genomförts. Resultaten av dessa karterings- och modelleringsarbeten kommer att redovisas så snart dessa färdigställts.

Det är också glädjande att metallpriserna håller sig på en nivå som motiverar långsiktiga investeringar i projekt som Copperstone och som även påverkar vårt innehav i Nordic Iron Ore positivt. Förväntningar om infrastrukturutveckling i bland annat USA, drev framför allt upp koppar- och järnmalmspriserna under hösten och som än så länge förefaller hålla i sig. Det innebär att det i Nordic Iron Ore finns uppenbara övervärden.

Per Storm
Verkställande Direktör

¹ Då inga lämpliga svenska begrepp står att finna anges vedertagna engelska begrepp kursiverat.

Bolagets verksamhet under fjärde kvartalet 2016

Väsentliga händelser under perioden

Copperstone Resources AB (Bolaget eller Copperstone) publicerade en uppdatering av arbeten utförda inom Svartlidenområdet. Under hösten 2016 har ett internationellt geologteam arbetat med att utvärdera den omvandlingszon som identifierats i Svartlidenområdet och som är en central del av hypotesen om att Svartliden/Eva är en möjlig koppar-guld porfyr-mineralisering (*porphyry copper gold*). Resultaten från de genomförda arbetena är intressanta och utgör nödvändiga, men inte tillräckliga, villkor för en betydande koppar-guld mineralisering mot djupet.

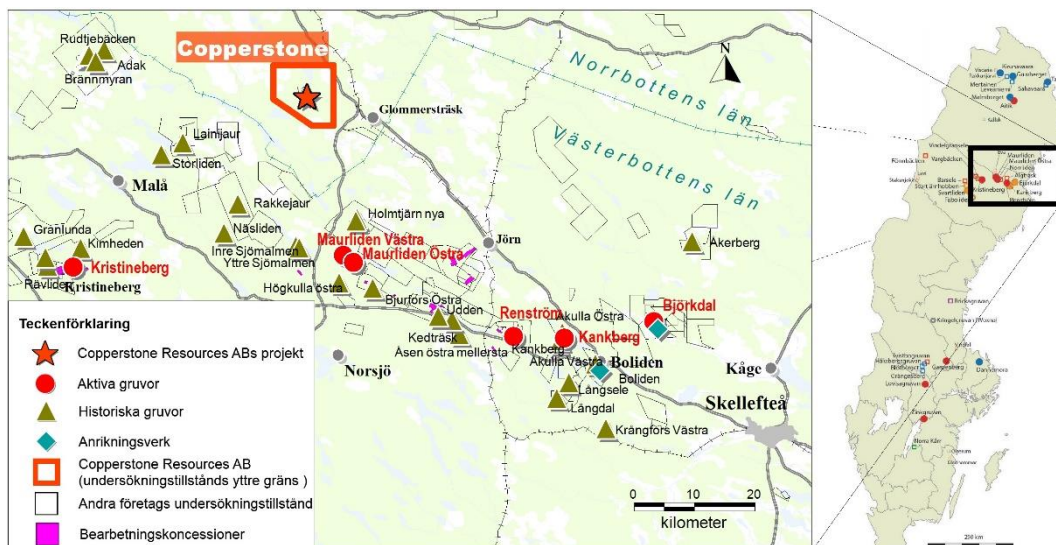
Kartering och modellering har så här långt klarlagt att Svartlidenområdet utgör en nordöst-sydväst riktad gränsszon mellan omfattande propylitiskt omvandlade (*propolytic altered*) bergarter och mer intensivt breccierade (sönderbrutna) kiselrika phylliskt omvandlade (*phyllitic altered*) bergartstyper. Riktningen överensstämmer med strykningens riktning hos de ytnära (10-200 m) sulfidrika gångsvärmar som identifierats invid och runt Svartliden. Karteringen av den hydrotermala breccian indikerar även samma strykningens riktning och utsträckning mot djupet. Vektoranalys av modelleringen antyder att orsaken till omvandlingen är en intrusion liggande djupt under Svartlidenkoncessionens södra del.

Bedömningen är att mineraliseringen i Svartliden utgörs av sliror inom en större omvandlad zon som utvecklats kring och över en blind (dvs inte utgående i dagen) magmatisk intrusion (stelnad magma). Omvandlingszonens karaktär tyder på att det inom denna kan finnas en mer guldrik mineralisering under Eva-förekomsten söder om Svartlidenkoncessionen.

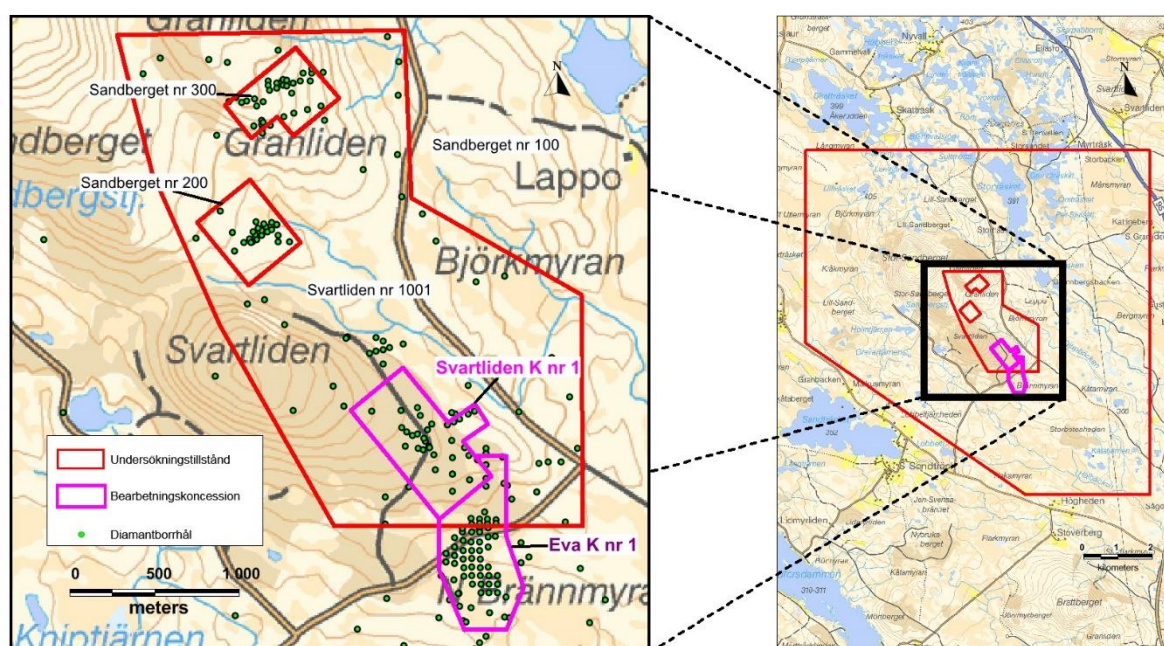
Copperstone lämnade under perioden in den komplettering som Bergsstaten efterfrågat. Bolaget besvarade Bergsstatens frågor i enlighet med praxis och har under hösten haft konstruktiva möten med berörda myndigheter och sakägare.

Copperstoneprojektet

Copperstoneprojektet omfattar ett antal undersökningstillstånd i Arvidsjaur kommun (Norrbottens län) samt bearbetningskoncessionen Svartliden K nr 1 och den ansökta koncessionen Eva K nr 1. Projektet är beläget omedelbart norr om det mineralrika Skelleftefältet (se figur 1). I sin helhet omfattar projektområdet c:a 800 ha (se figur 2).



Figur 1. Copperstoneprojektet och olika malmförekomster inom det närliggande Skelleftefältet.



Figur 2. Karta över undersökningstillstånd och bearbetningskoncessioner inom Copperstoneprojektet per 2016-03-31.

Under en period av nästan 50 års prospekteringsverksamhet har, inom det 3 kvadratkilometer stora mineralpotentiella området, sulfidmineraliserade zoner med intressanta halter av koppar, silver, zink och guld lokaliserats med kärnborrning. I anslutning till identifierade rikare mineraliseringar har ofta ett flertal kärnborrhål borrats men även mer utspridda geofysiska anomalier har undersökts med kärnborrning. De lokaliserade mineraliserade zonerna är dels ytnära och dels konstaterade ner till c:a 200 meters djup. Topografin i området är ondulerande och berggrunden domineras av omvandlade mafiska vulkaniter och tillhörande sediment.

Regionalt har andesitiska vulkaniter med tillhörande sedimenthorisonter bevarats mellan mycket stora granitiska intrusioner. Dessa utgör en del av den paleoprotozoiska (c:a 1,8 miljarder år gamla) bågformade berggrundsstrukturen som finns i norra Sverige. Trots berggrundens betydande ålder är bergarternas primära karaktär väl bevarad och visar att hydrotermala system relaterade till den geologiska miljön varit aktiva.

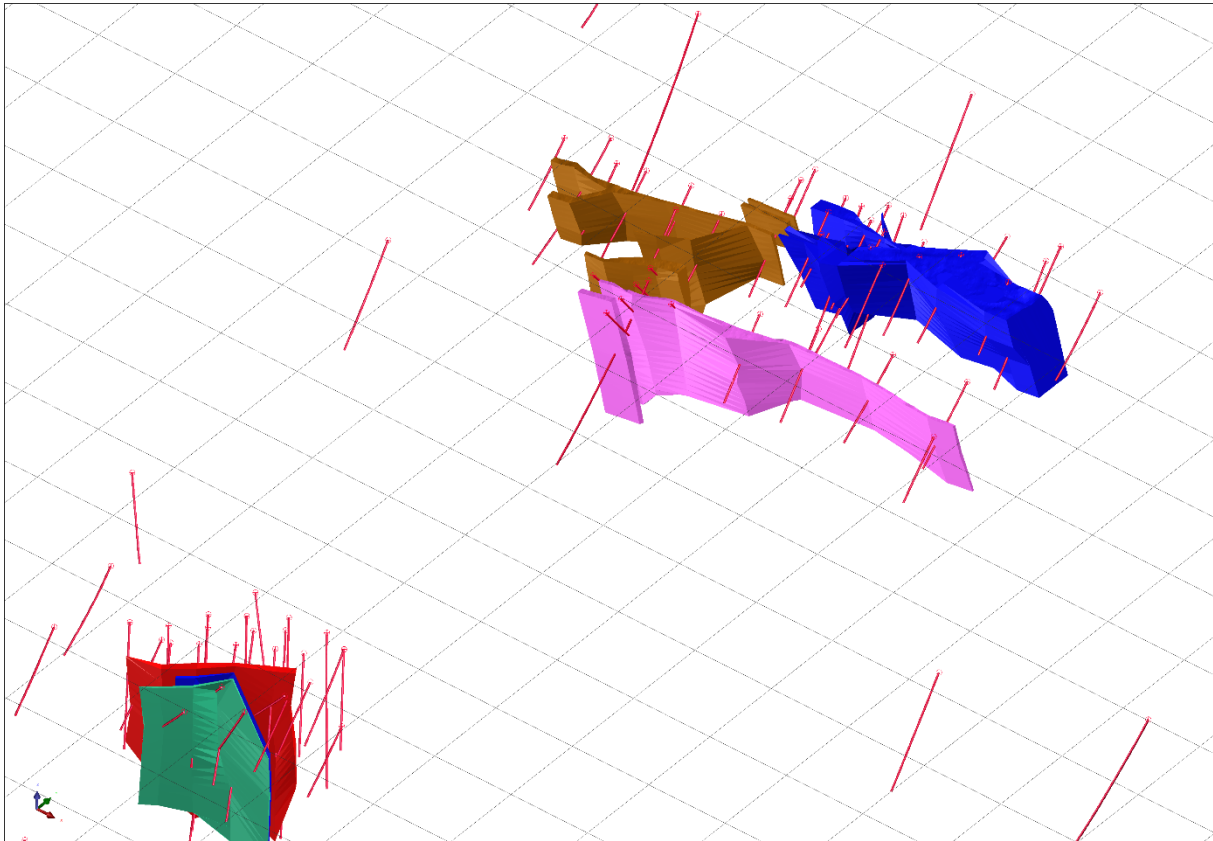
Från att tillgångarna förvärvades 2010 fram till nu har Bolaget successivt sammanställt tillgänglig geologisk information och även tillfört ny geologisk kunskap. Detta arbete slutfördes under hösten 2016 och en omfattande och genomgripande genetisk tolkning av mineraliseringarna inom Copperstoneprojektet som Bolaget arbetat med under en längre tid kunde presenteras i form av en teknisk rapport (se www.copperstone.se).

Granlidenförekomsterna

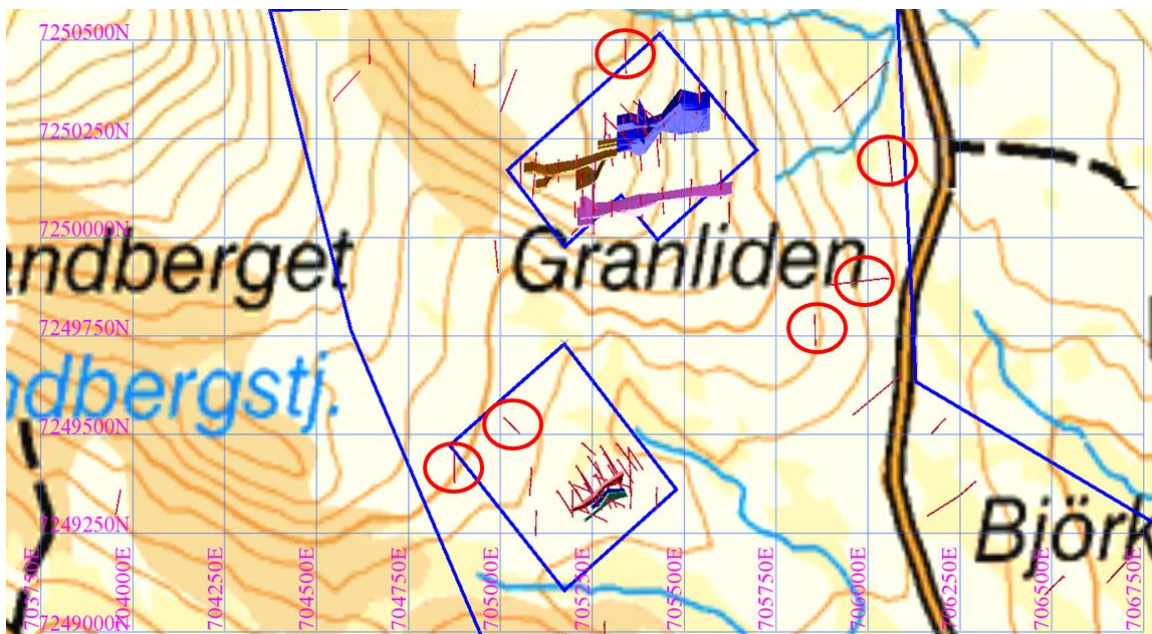
De under våren definierade antagna mineraltillgångarna inom Granlidenområdet uppgår till 5,4 Mton med en ekvivalent kopparhalt på 1,03 % (värdemetallerna koppar, zink, guld och silver omräknade till koppar). Tonnaget ingår i underprojekten Granliden och Granliden Södra båda inom undersökningstillstånden Sandberget 200 och 300 (tabell 1). Koppar-silvermineraliseringen i Granlidenområdet utgörs av gångsvärmar och bredare disseminerade områden dominerade av kopparkis, kvarts, arsenikkis och i mindre omfattning svavelkis. De mineraliserade gångarna stupar brant och varierar i tjocklek och frekvens. Tillsammans utgör de större områden med lägre halter i vilka rikare zoner uppträder vanligen i association med kvartsbreccior. I nuläget tolkas koppar-silvermineraliseringarna i Granliden som strukturellt kontrollerade förekomster av epitermalt ursprung. Södra delen av Granlidenhöjden (Sandberget 200) utgörs av en mäktig sekvens med felsiska pyroklastiska tuffer och ett antal mafiska lava-horisonter samt till dessa relaterade subvulkaniska lagergångar. De pyroklastiska lagren består av tjocka ignimbritiska horisonter typiskt innehållande kvartsskärvor samt berg- och askfragment. Tjockleken på de individuella lagren tyder på att dessa utgör fyllnadsmaterial i en caldera. Inom stratigrafin finns mellan 30 till 40 m tjocka lager av mafisk lava som stupar mot nordöst. Den vulkaniska berggrunden har av Bolaget tolkats tillhöra den sub-areala Arvidsjaurgruppen.

Sulfidmineraliseringen tycks begränsas av en 50 till 60 meter bred brecciazon. Den typiska mineraliseringen utgörs av sulfidrika linser omgivna av disseminerade zoner dominerade av kopparkis, kvarts, arsenikkis och svavelkis. Bredare (upp till 300 mm) massiva linser av kopparkis uppträder relativt frekvent i den disseminerade mineraliseringen.

I figur 3 och 4 nedan framgår de tolkade mineraliserade kropparna för Granliden (blå, guld och rosa) och Granliden södra (röd, blå, grön). Dessa ligger till grund för de beräknade mineraltillgångarna. I figurerna syns även några av de borrhål vars sulfidförande zoner i dagsläget inte har kunnat knytas samman till en kontinuerlig sammanhängande mineralisering.



Figur 3. Tolkade mineraliserade kroppar för Granliden och Granliden södra. Rutnätet markerar 100*100 m.



Figur 4. Tolkade mineraliserade kroppar i förekomsterna Granliden och Granliden södra. Rutnätet markerar 100*100 m. Inringade borrhål är mineraliserade men på alltför långt avstånd från mineraltillgångarna för att användas som grund för bedömningen.

Svartlidenförekomsten

Koncessionsområdet Svartliden K nr 1 ligger mellan Evaförekomsten och de mer renodlade kopparmineraliseringarna längre norrut. Berggrunden i området domineras av felsiska pyroklastiter och inlagrade vulkanoklastiter. Bergartslagren har varierande tjocklek och de individuella pyroklastiska horisonterna är ofta massiva och saknar inre bandning. Sulfidmineraliseringen i Svartliden utgörs av smala (mindre än 10 m) rikt mineraliserade zoner med kopparkis, svavelkis, zinkblände och i mindre utsträckning magnetkis. På samma sätt som för Granlidenområdet omges dessa rikt mineraliserade partier av zoner som är betydligt fattigare mineraliserade. Som Bolaget tidigare redovisat har fortsatta arbeten påvisat mycket intressanta halter och bredder i ett flertal borrhålor och området är föremål för fortsatta undersökningar i syfte att definiera en större mineraltillgång. Se vidare nedan om EVA-förekomsten.

Evaförekomsten

I Copperstone-projektets södra del finns den s.k. Evaförekomsten (tabell 1); en vulkanogen, komplex sulfidmineralisering. Mineraliseringen påträffades 2005 som resultat av flygburna geofysiska mätningar. Totalt har 55 kärnborrhål borrats för att undersöka mineraliseringen utsträckning och kontinuitet. I sin norra del når mineraliseringen upp till bergytan vilken endast täcks av ett par meter morän. Bolaget har ansökt om bearbetningskoncession för Evaförekomsten. Den tidigare gjorda bedömningen, som ligger tillgrund för den inlämnade koncessionsansökan, resulterade i en mineraltillgång om 5,2 Mton med 2,4 % zink och 1g/ton guld och 38 g/ton silver.

Tabell 1 Mineraltillgångar inom Copperstoneprojektet 2016-04-18

Område, klassificering	Mton	Cu, %	Zn, %	Pb, %	Au g/t	Ag g/t	KopparEqv, %
Granliden, antagen*	4,74	0,85	0,04	-	0,10	5,53	0,98
Granliden södra, antagen*	0,65	1,28	0,05	-	0,08	11,13	1,45
Totalt	5,39	0,90	0,04	-	0,10	6,20	1,03
EVA, indikerad**	5,16	0,25	2,39	0,40	0,96	38,00	

* enligt JORC 2012; ** Intern bedömning NAN vid ansökan om bearbetningskoncession

Porfyrmineraliseringar och förutsättningarna i Skelleftefältets omgivning

Porfyr-mineraliseringar (som vanligen innehåller koppar sk. *porphyry copper deposits* eller bara *porphyry copper*), är sedan lång tid väl undersökta och beskrivna då dessa har exploaterats på många ställen i världen. Malmbildningsprocesserna är väl förstådda med definierade karakteristika och indikatorer. Trots detta är det mycket svårt att finna malmkroppar av denna typ då dessa inte går i dagen (sk blinda malmkroppar). Under det senaste årets arbete inom Copperstoneprojektet har de väsentliga indikatorerna för att en blind porfyrmineralisering kan finnas på djupet inom projektområdet blivit allt mer tydliga. Nyckelindikatorerna omfattar bl. a. karakteristiska geokemiska omvandlingszoner i stor skala, mineralförande ådror och förekomst av phreatomagmatiska (*phreatomagmatic*) breccierade zoner vilka innehåller metallsulfider. Breccians karakteristika omfattar bl.a. skjuvade omvandlade fragment från omgivande bergarter, närvaron av fältspatxenocryster, betydande silicifiering och ett omfattande uppträdande av rikt sulfidmineraliserade ådror. Den

geologiska modellen stöds av geofysiska tolkningar som antyder en djupt liggande magnetisk rotzon av en mineralisering. Den geologiska och tektoniska miljön stödjer dessutom hypotesen att hydrotermala mineraliseringar av porfyrtyp kan finnas i området.

Under 2015-2016 har Copperstone genomfört två kärnbörningskampanjer som resulterat i ökad förståelse för den geologiska utvecklingen i området. Förnyade kemiska analyser av historiska borrhämlor har genomförts och dessa har, tillsammans med nya data från årets kärnbörning och undersökningar med borrhålskamera, möjliggjort skapandet av en ny hypotes för malmbildningsprocesserna i området. Bolaget har erhållit och utvärderat resultaten från de kemiska analyserna av mineraliserade kärnsektioner från de borrhålen. Resultaten visar betydande halter av koppar, zink, guld och silver i mineraliserade zoner som påträffats dels ytnära dels ner till c:a 200 meters djup. I dagsläget finns ingen indikation av verklig bredd på mineraliseringen, men systemet är öppet mot djupet och längs strykningens riktning. Kiselrik och mineraliserad breccia förefaller bilda ett eroderat rotsystem av ett större phreatomagmatiskt (*phreatomagmatic*) system som smalnar av mot en intrusion på djupet.

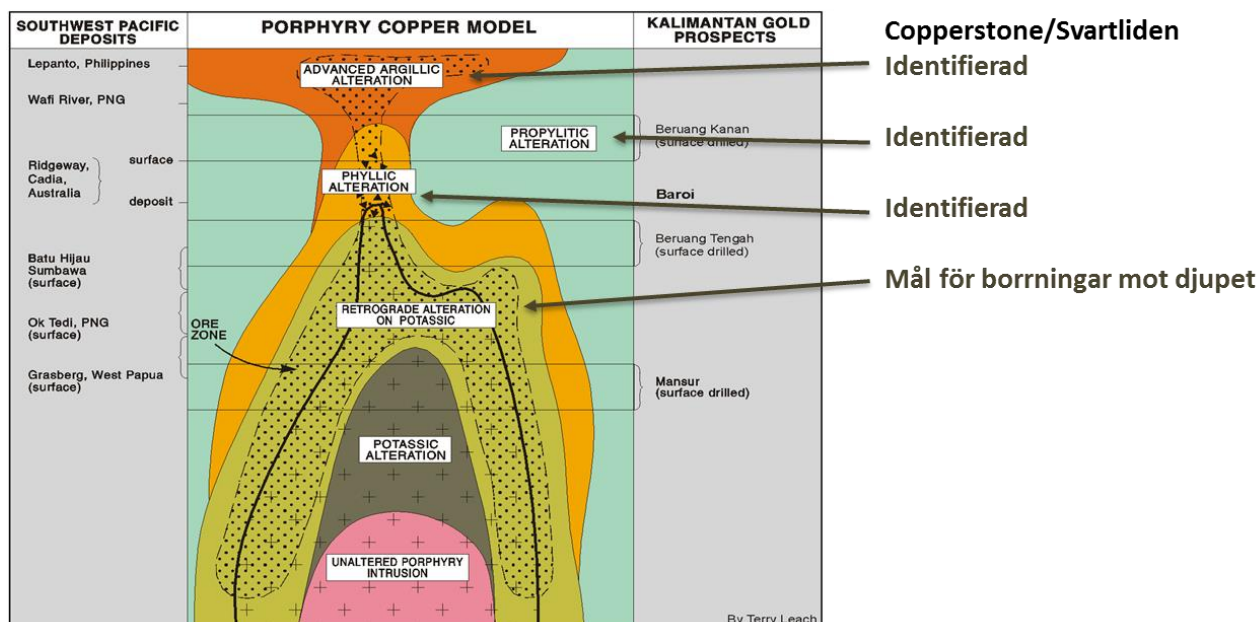
Resultat från karteringen av de omvandlingszoner som identifierats i borrhämlor från Svartliden och Eva visar på både argilisk (*argillic*) och propylitisk (*propylitic*) omvandling. Detta indikerar att det potentiellt kan finnas ett större (c:a 1,5 km²) sammanhållet mineraliserat system under det hittills undersökta området.

En helhetsbedömning av all tillgänglig data stödjer den nya hypotesen och visar att det i projektområdet finns tydliga indikationer som pekar på möjligheterna att det kan finnas en förekomst av porfyrrmineralisering (typ *porphyry copper*, se ovan) med ett visst guldinnehåll. Den omfattande kärnbörning som hittills genomförts är relativt ytlig. Enligt den nya hypotesen bedöms möjligheterna vara betydande för att upptäcka en mineralförekomst av världsklass sannolikt belägen under de områden som hittills undersökts.

I syfte att påskynda analys och modeller av Svartlidenförekomsten samlade Copperstone under hösten 2016 en grupp internationella geologiska experter under ledning av Bolagets chefsgeolog Chris McKnight. Gruppen avlämnade en teknisk rapport den 24 januari 2017. Arbetet hade huvudsakligen två målsättningar. Den primära var att utvärdera graden av omvandlingar i berggrunden samt att identifiera och verifiera existensen av en vulkanisk breccia, vilket skulle innebära att området påverkats av ett malmpotentiellt hydrotermalt system. Den andra viktiga målsättningen var att bestämma och systematisera olika bergarter på ett sådant sätt att de kan karteras och modelleras som distinkta meningsfulla enheter representativa för omvandlingarna. Utifrån detta kan olika vektorer som pekar mot en möjlig underliggande mineralisering erhållas.

I rapporten (se www.copperstone.se) redovisas en mängd resultat från de i mikroskop gjorda undersökningarna av tunnslip. Dessa genomfördes för att bestämma olika ingående mineral och klassificera bergarterna samt deras omvandlingsgrad. Slutsatsen av de sammantagna studierna visar att Svartlidenområdet har genomgått påtaglig hydrotermal omvandling, och att den därmed associerade breccian är phreatomagmatisk (*phreatomagmatic*) till sin natur. Kärnsektioner från borrhålen innehåller mineraler som kvarts, pyrit och serticit, vilka indikerar en ”*phyllic*” omvandling. Zonen som karakteriseras av denna omvandlingstyp utmärks av förhöjda halter av kalium men har utarmats på element som natrium, kalcium, magnesium, titan och mangan. Mineralogiska och geokemiska bevis för omvandlingen

verifieras av borrhärdarnas textur. Därutöver uppträder koppar-guld-zink-silver mineralisering tillsammans med omvandlingen i samma storleksordning som i andra porfyrsystem. Baserat på identifierad omvandling, mineralisering och existensen av breccierade ”rör” kan slutsatsen dras att Svartliden/Eva-området mycket väl kan vara toppen på en koppar-guld porfyrrmineralisering (*porphyry copper-gold*). Figur 5 nedan ger en schematisk bild av de olika nivåerna i en porfyrrmineralisering.



Figur 5. Schematisk modell av en ”porphyry copper” förekomst Bolaget har identifierat ”argillic”, ”propylitic” och ”phyllic” omvandling på Svartlidenområdet (bild efter Leach)

Tillstånd

Under perioden har inga förändringar av Bolagets tillstånd skett. Totalt omfattade Bolagets 8 undersökningstillstånd ca 9260 hektar den 31 december 2016.

Finansiering

Bolaget säkrade en lånefacilitet om 7 000 KSEK från kvalificerade investerare. Av detta lån har därefter 4 060 KSEK kvittats mot nya aktier i bolaget. Kvittningen skedde med stöd av bolagsstämmans bemyndigande från den 19 maj 2016 till en kurs om 0,477 kr per aktie. Kursen motsvarar ett premium mot stängningskurs måndagen 17 oktober 2016 om 12,2% och en rabatt mot stängningskurs måndagen 24 oktober 2016 om 6,5%. I kvittningen utgavs cirka 8 518 000 aktier, vilket motsvarar en utspädning om cirka 5,02% och antal utestående aktier i Bolaget efter kvittningsemissionen uppgår till 169 797 236 aktier.

Bolaget annonserade i januari en företrädesemission om c:a 23 000 KSEK, se vidare ”Väsentliga händelser efter periodens utgång”.

Väsentliga händelser efter periodens utgång

Bolaget presenterade den tekniska rapport som utarbetats av det internationella team Bolaget satt samma under hösten. Rapporten omfattar kartläggning och modellering av den omvandlingszon som identifierats i borrhärnor från sommarens borrhärningar samt petrografiska undersökningar (tunnfilm) av prover från samma borrhärnor. Slutsatserna i rapporten förstärker ytterligare hypotesen att det under Svartliden/Eva kan finnas en koppar-guld porfyrrineralisering (*porphyry copper gold*) mot djupet.

Bolaget inledde en kärnborrhärningskampanj mot djupet på Svartliden/Eva för vilken Styrud Arctic anlitats. Borrhärningarna förväntas ta c:a en månad varefter kemiska analyser inväntas efter ytterligare en månad.

Bolaget har under januari annonserat en företrädesemission om cirka 23 000 KSEK. Ett garantikonsortium har, jämte redan lämnade teckningsförbindelser om ca 1 500 KSEK, förbundit sig att teckna aktier i nyemissionen upp till cirka 80 % eller cirka 18 500 KSEK. Teckningsrelationen innebär 1 ny på 3 gamla aktier. Teckningskursen har fastställts till 0,41 SEK. Avanza Bank är finansiell rådgivare till Copperstone i samband med nyemissionen.

Framtidsutsikter

Framtidsutsikterna för Bolaget är mycket goda med definierade mineraltillgångar och en pågående process som syftar till att lyfta Copperstone till ett projekt i världsklass. Rådande metallpriser, och hur de förväntas utvecklas under de kommande åren, borgar för att Copperstone ligger i fas med den uppåtgående marknaden för gruvprojekt.

Ekonomiskt utfall

Koncernen

Rörelseresultat

Nettoomsättningen för perioden uppgick till 91 (124) KSEK med ett resultat på -13618 (-4113) KSEK varav fjärde kvartalet -8 603 (3 968) KSEK. Aktiverade utgifter för prospektering var vid periodens slut 26 677 (22 482) KSEK.

Kassaflöde

Kassaflödet under perioden var 778 (273) KSEK varav för fjärde kvartalet 1 756 (590) KSEK. Vid periodens utgång hade Koncernen 2 729 (1 951) KSEK i likvida medel.

Moderbolaget

Resultat

Nettoomsättningen för perioden uppgick till 91 (147) KSEK med ett resultat på -6 734 (-12 313) KSEK varav fjärde kvartalet -2 438 (-6 983) KSEK.

Investeringar

Investeringar i immateriella anläggningstillgångar sker endast i moderbolaget och har uppgått under perioden till 6 437 (1 472) varav under fjärde kvartalet 1 557 (1 472). Inga investeringar i materiella anläggningstillgångar har skett under perioden.

Risker och osäkerhetsfaktorer

Prospektering är en högriskverksamhet där endast ett fåtal av de undersökta projekten leder till utbyggnad av producerande gruvor. Trots att framtida prospekteringsresultat fortlöpande kommer att utvärderas kan det inte garanteras att undersökningarna av förekomsterna leder till kommersiell produktion.

Det kan inte garanteras att Bolaget kommer att generera tillräckliga medel för att finansiera den fortsatta verksamheten. Ett misslyckande med att erhålla ytterligare finansiering vid rätt tidpunkt kan medföra att Bolaget måste skjuta upp, dra ner på eller avsluta verksamheter.

En utförlig beskrivning av koncernens osäkerhetsfaktorer återfinns i årsredovisningen för 2015.

Aktieutdelning

Styrelsen föreslår att ingen aktieutdelning utbetalas för verksamhetsåret 1 januari till 31 december 2016.

Kommande rapportdatum

25 april 2017: publicering av årsredovisning för 2016

16 maj 2017: publicering Q1-rapport, årsstämma

24 augusti 2017: publicering halvårsrapport och Q2-rapport

23 november 2017: publicering niomånadersrapport och Q3-rapport

22 februari 2018: publicering bokslutskommuniké 2018 och Q4-rapport 2017

Denna rapport har inte varit föremål för granskning av Bolagets revisor.

Rapporten har granskats av Bolagets kvalificerade person (QP) Bergsingenjör Thomas Lindholm, GeoVista AB.

Danderyd den 6 februari 2017

Styrelsen

Frågor besvaras av: Per Storm, Verkställande direktör; Copperstone Resources AB,
Svärdvägen 21, 182 33 Danderyd
Tel: 070 – 594 90 24
Email: per.storm@copperstone.se

Copperstone Resources AB (publ)

KONCERNENS RAPPORT ÖVER TOTALRESULTATET (KSEK)

		Okt – Dec 2016	Okt - Dec 2015	Jan – Dec 2016	Jan – dec 2015
	Not	3 mån	3 mån	12 mån	12 mån
Rörelsens intäkter					
Nettoomsättning		67	119	91	124
Aktiverade utgifter avseende prospekterings- och utvärderingstillgångar		1557	1472	6437	1472
Övriga rörelseintäkter		-	7084	-	7084
Summa rörelseintäkter		1624	8675	6528	8680
Rörelsens kostnader					
Övriga externa kostnader		-3014	-2524	-10876	-5957
Personalkostnader		-749	-919	-2438	-3997
Av- och nedskrivningar av immateriella och materiella anläggningstillgångar		-2341	-99	-2640	-400
Summa rörelsens kostnader		-6104	-3542	-15954	-10354
Rörelseresultat		-4480	5133	-9426	-1674
Resultat från finansiella poster					
Finansiella intäkter		642	98	902	98
Finansiella kostnader		-4765	-93	-5094	-343
Finansiella poster netto		-4123	5	-4192	-245
Resultatandel i intresseföretag		-	-1170	-	-2194
Resultat före skatt		-8603	3968	-13618	-4113
Inkomstskatt			-	-	-
PERIODENS RESULTAT		-8603	3968	-13618	-4113
ÖVRIGT TOTALRESULTAT		-	-	-	-
Summa totalresultat för perioden		-8603	3968	-13618	-4113
Hänförligt till:					
Moderbolagets aktieägare		-8603	3968	-13618	-4113
SUMMA		-8603	3968	-13618	-4113
Antal aktier					
Antal aktier vid periodens utgång, st		169.797.236	100.929.638	169.797.236	100.929.638
Genomsnittligt antal aktier, st		164.875.592	100.929.638	111.630.993	76.747.681
Resultat per aktie		-0,05	0,03	-0,12	-0,05

Copperstone Resources AB (publ)

KONCERNENS RAPPORT ÖVER FINANSIELL STÄLLNING (KSEK)

	Not	31 dec 2016	31 dec 2015
TILLGÅNGAR			
Anläggningstillgångar			
<i>Immateriella anläggningstillgångar</i>			
Aktiverade utgifter avseende prospekterings- och utvärderingstillgångar		26677	22482
<i>Summa immateriella anläggningstillgångar</i>		26677	22482
<i>Materiella anläggningstillgångar</i>			
Maskiner och andra tekniska anläggningar		395	794
Inventarier, verktyg och installationer		4	4
<i>Summa materiella anläggningstillgångar</i>		399	798
<i>Finansiella anläggningstillgångar</i>			
Finansiella tillgångar som kan säljas		1737	3947
Andra långfristiga fordringar		5848	73
<i>Summa finansiella anläggningstillgångar</i>		7585	4020
Summa anläggningstillgångar		34661	27300
Omsättningstillgångar			
<i>Kortfristiga fordringar</i>			
Aktuella skattefordringar		74	591
Övriga kortfristiga fordringar		445	-
Förutbetalda kostnader och upplupna intäkter		151	175
<i>Summa kortfristiga fordringar</i>		670	766
Likvida medel		2729	1951
Summa omsättningstillgångar		3399	2717
SUMMA TILLGÅNGAR		38060	30017

Copperstone Resources AB (publ)

Forts. koncernens rapport över finansiell ställning (KSEK)			
	Not	31 dec 2016	31 dec 2015
EGET KAPITAL OCH SKULDER			
Aktie kapital		16980	10093
Övrigt tillskjutet kapital		84551	74694
Balanserat resultat inklusive periodens resultat		-75245	-61627
Summa eget kapital		26286	23160
Uppskjuten skatt		37	37
Långfristiga skulder		3388	3678
<i>Kortfristiga skulder</i>			
Upplåning		6032	697
Leverantörsskulder		1013	1405
Övriga kortfristiga skulder		78	96
Upplupna kostnader och förutbetalda intäkter		1226	944
<i>Summa kortfristiga skulder</i>		<i>8349</i>	<i>3142</i>
SUMMA EGET KAPITAL OCH SKULDER		38060	30017
Ställda säkerheter		3048	723
Ansvarsförbindelser		Inga	Inga

KONCERNENS RAPPORT ÖVER FÖRÄNDRING I EGET KAPITAL (KSEK)

	Aktiekapital	Övrigt tillskjutet/ utdelat kapital	Annat eget kapital inkl. årets resultat	Summa eget kapital
Ingående eget kapital 2016-01-01	10093	74694	-61627	23160
Nyemission	6887	9966		16853
Emissionskostnader		-109		-109
Periodens totalresultat			-13618	-13618
UTGÅENDE EGET KAPITAL 2016-12-31	16980	84551	-75245	26286

Copperstone Resources AB (publ)

KONCERNENS RAPPORT ÖVER KASSAFLÖDET (KSEK)

	Okt-Dec 2016	Okt-Dec 2015	Jan - Dec 2016	Jan - dec 2015
	3 mån	3 mån	12 mån	12 mån
Den löpande verksamheten				
Kassaflöde före förändring av rörelsekapital	-2393	-4746	-7110	-11502
Förändring av rörelsekapital	1685	3957	5304	2653
Kassaflöde från den löpande verksamheten	-708	-789	-1806	-8849
Investeringsverksamheten				
Investeringar i immateriella anläggningstillgångar	-1556	-1539	-6437	-1539
Investeringar i finansiella anläggningstillgångar	-	-	-7433	-
Kassaflöde från investeringsverksamheten	-1556	-1539	-13870	-1539
Finansieringsverksamheten				
Nyemission	4064	-	16744	8004
Upptagande av lån	38	3000	38	3000
Amortering av lån	-82	-82	-328	-343
Kassaflöde från finansieringsverksamheten	4020	2918	16454	10661
Periodens kassaflöde	1756	590	778	273
Likvida medel vid periodens ingång	973	1361	1951	1678
LIKVIDA MEDEL VID PERIODENS SLUT	2729	1951	2729	1951

Copperstone Resources AB (publ)

MODERBOLAGETS RESULTATRÄKNING (KSEK)

		Okt – Dec 2016	Okt – Dec 2015	Jan – Dec 2016	Jan – Dec 2015
	Not	3 mån	3 mån	12 mån	12 mån
Rörelsens intäkter					
Nettoomsättning	1	67	31	91	147
Aktiverade utgifter avseende prospekterings- och utvärderingstillgångar		1557	1472	6437	1472
Summa rörelseintäkter		1624	1503	6528	1619
Rörelsens kostnader					
Övriga externa kostnader	1	-2904	-2351	-10531	-5768
Personalkostnader		-743	-752	-2265	-2558
Av- och nedskrivningar av immateriella och materiella anläggningstillgångar		-	-	-	-2
Summa rörelsens kostnader		-3647	-3103	-12796	-8328
Rörelseresultat		-2023	-1600	-6268	-6709
Resultat från andelar i koncernföretag		3703	-	3703	-
Resultat från andelar i intresseföretag		-	-5400	-	-5400
Resultat från övriga värdepapper och fordringar som är anläggningstillgångar		-4509	-	-4509	-
Övriga ränteintäkter och liknande resultatposter		642	98	902	98
Räntekostnader och liknande resultatposter		-251	-81	-562	-302
Summa resultat från finansiella poster		-415	-5383	-466	-5604
Resultat efter finansiella poster		-2438	-6983	-6734	-12313
Skatt		-	-	-	-
PERIODENS RESULTAT		-2438	-6983	-6734	-12313
MODERBOLAGETS RAPPORT ÖVER TOTALRESULTATET					
ÖVRIGT TOTALRESULTAT					
Summa totalt resultat för perioden		-2438	-6983	-6734	-12313
Hänförligt till:					
Moderbolagets aktieägare		-2438	-6983	-6734	-12313
Summa		-2438	-6983	-6734	-12313

Copperstone Resources AB (publ)

MODERBOLAGETS BALANSRÄKNING (KSEK)		
	31 dec 2016	31 dec 2015
TILLGÅNGAR		
Anläggningstillgångar		
<i>Immateriella anläggningstillgångar</i>		
Aktiverade utgifter avseende prospekterings- och utvärderingstillgångar	25543	19106
Summa immateriella anläggningstillgångar	25543	19106
<i>Finansiella anläggningstillgångar</i>		
Andelar i dotterföretag	13711	13711
Övriga långfristiga värdepappersinnehav	1737	3947
Övriga långfristiga fordringar	5823	48
Summa finansiella anläggningstillgångar	21271	17706
Summa anläggningstillgångar	46814	36812
Omsättningstillgångar		
<i>Kortfristiga fordringar</i>		
Fordringar hos koncernföretag	3067	2459
Aktuella skattefordringar	74	502
Övriga kortfristiga fordringar	421	-
Förutbetalda kostnader och upplupna intäkter	93	116
Summa kortfristiga fordringar	3655	3077
Likvida medel	2572	1941
Summa omsättningstillgångar	6227	5018
SUMMA TILLGÅNGAR	53041	41830

Copperstone Resources AB (publ)

Forts. moderbolagets balansräkning (KSEK)		
	31 dec 2016	31 dec 2015
EGET KAPITAL OCH SKULDER		
Eget kapital		
<i>Bundet eget kapital</i>		
Aktiekapital	16980	10093
Fond för utvecklingsutgifter	6437	-
<i>Summa bundet eget kapital</i>	<i>23417</i>	<i>10093</i>
<i>Fritt eget kapital</i>		
Överkursfond	77902	66797
Balanserat resultat	-66588	-46589
Periodens resultat	-6734	-12313
<i>Summa fritt eget kapital</i>	<i>4580</i>	<i>7895</i>
Summa eget kapital	27997	17988
Långfristiga skulder	3038	3000
<i>Kortfristiga skulder</i>		
Upplåning	5703	368
Leverantörsskulder	908	1361
Skulder till dotterföretag	14161	18208
Övriga kortfristiga skulder	78	75
Upplupna kostnader och förutbetalda intäkter	1156	830
<i>Summa kortfristiga skulder</i>	<i>22006</i>	<i>20842</i>
SUMMA EGET KAPITAL OCH SKULDER	53041	41830
Ställda säkerheter	3048	698
Ansvarsförbindelser	Inga	Inga

Redovisningsprinciper

Denna delårsrapport är upprättad enligt IAS 34 Delårsrapportering och enligt Rådet för finansiell rapportering RFR 1 och vad gäller moderbolaget, RFR 2. Samma redovisningsprinciper och beräkningsmetoder tillämpas som i senaste delårsrapporten. För en utförligare beskrivning av de redovisningsprinciper som tillämpats för koncernen och moderbolaget i denna delårsrapport, se årsredovisningen för 2015.